

De nieuwe Campus Diepenbeek

Torenhoge ambities
van een campus
in transformatie





Gemeente Diepenbeek

Als gemeente zijn we erg blij met de toekomstplannen die zijn opgenomen in het masterplan voor de campus in Diepenbeek. Het plan biedt immers heel wat kansen. In de eerste plaats op het vlak van mobiliteit. Betere verbindingen naar de campus, aandacht voor voetgangers en fietsers, een oplossing voor de parkeerdruk. Allemaal pluspunten die we alleen maar kunnen toejuichen.

Maar ook op het vlak van ecologie biedt het plan opportuniteiten. Zo wordt de site erg vergroend en is er aandacht voor een goede waterhuishouding. De aanleg van een campusboulevard met groene en toegankelijke tussenruimtes zal tot slot ook bijdragen aan de verfraaiing van een stukje Diepenbeek.

De gemeente Diepenbeek zet, samen met alle partners in dit verhaal, graag mee haar schouders onder de uitbouw van een groene en duurzame campus.



Rik Kriekels,
Burgemeester
Diepenbeek



UHasselt

UHasselt heeft een aantal jaren geleden resoluut gekozen voor een tweecampusmodel: een stadscampus in Hasselt en een duurzame, groene campus in Diepenbeek waar volop ruimte is voor laboratorium- en andere onderzoeksinfrastructuur. Het is de ambitie van UHasselt om de groene campus in Diepenbeek mee uit te bouwen tot een 'smart campus' waar het aangenaam is om te vertoeven, te studeren en te werken. Wij steunen daarom ten volle het initiatief van POM Limburg om tot een concrete uitwerking te komen van een gezamenlijk masterplan met de nodige aandacht voor studeren, onderzoek, samenwerken, ontspanning en mobiliteit.



Bernard Vanheusden,
Rector UHasselt



Embuild Limburg

De Limburgse bouwsector heeft ambitie. Op de site van de Bouwcampus in Diepenbeek wil ze een versnelling hoger schakelen. De site zal verder uitgebouwd worden tot een bouwcluster: futureproof, duurzaam en toegankelijk voor alle stakeholders. Een uniek ecosysteem tussen bedrijven, overheden en kenniscentra uit de volledige bouwketen. De site van de Bouwcampus leent zich uitermate als demonstratieruimte die alle functies voor de bouw verenigt, onderzoek uitvoert naar digitale innovaties en knooppunten realiseert voor innovatie, talentontwikkeling, ondernemerschap en internationalisering. Een plek die bruggen bouwt, zowel op lokaal, Vlaams als internationaal vlak. De Limburgse bouwsector als motor voor de Limburgse economie.



Chris Slaets,
Directeur Embuild
Limburg



Hogeschool UCLL

Het Masterplan Diepenbeek is voor de hogeschool een uiterst belangrijk project - niet alleen qua infrastructuur maar ook qua uitstraling. Dit totaalconcept zal ervoor zorgen dat dit dé plek in Limburg wordt waar ondernemen, innoveren en studeren een symbiose wordt. Hogeschool UCLL gelooft sterk in de campus en opende in 2021 een nieuw centraal gebouw op de eigen site voor opleidingen in Technologie, Management, Gezondheidszorg en Lerarenopleiding. Meteen kan dit ook een ontmoetingsplaats worden die past in een innovatieve campus waar studeren, werken, ontspannen en ondernemen alle kansen krijgen.



Marc Vandewalle,
Algemeen Directeur
Hogeschool UCLL



Hogeschool PXL

Dit innovatiegedreven en groene campusontwikkelingsplan legt nieuwe ruimtelijke fundamenten die het vliegwieleffect van de samenwerkingen met onze associatiepartner UHasselt, onze strategische partners Embuild Limburg en LimTech in Diepenbeek zullen versterken. De vernieuwde campus wordt als inspirerende ontmoetingsplaats een nog groter living lab dat cocreatie in onderzoek, onderwijs en innovatie zal versnellen. Hogeschool PXL en UHasselt woonden al samen in Diepenbeek in één gebouw; met PXL-Healthcare zetten we onze schouders mee onder de doorontwikkeling van de Health Campus in Diepenbeek.



Ben Lambrechts,
Algemeen Directeur
Hogeschool PXL



LRM

Bio-incubator BioVille, een initiatief van LRM NV, POM Limburg en UHasselt, richt zich op bedrijven en organisaties die nieuwe geneesmiddelen, technologieën of zorgconcepten ontwikkelen. In BioVille werken 150 medewerkers, verspreid over een digitaal bedrijven en organisaties. In 2020 opende op BioVille de Digihub, met focus op digitalisering, innovatie en e-health. Het licht werd op groen gezet voor een nieuwe vleugel van 2.000 m², om de stijgende vraag naar kantoren en labo's op de site op te vangen. BioVille wil zich verder ontpoppen tot hét economisch hart van de Health Campus, in samenwerking met alle organisaties en stakeholders op de campus. We bekijken daarom de mogelijkheid om een Business District te ontwikkelen met voldoende door-groeimogelijkheden en ruimte om te ondernemen voor scale-ups en grotere bedrijven op de campus.



Tom Vanham,
Algemeen directeur
LRM



BESTE BUURTBEWONER VAN CAMPUS DIEPENBEEK,

Campus Diepenbeek is in verandering. De komende jaren zal de site een grote transformatie ondergaan. Dat is niet alleen goed nieuws voor Limburg, omdat onze provincie een toekomstgerichte campus verdient. Maar ook voor jou, als buurtbewoner.

Campus Diepenbeek wordt immers niet alleen een werk- en studeerplek, maar ook een levingscampus, waar buurtbewoners welkom zijn om te fietsen, wandelen of sporten. Naast bedrijfsruimte en studeerplekken is er op de campus dan ook plaats voor ontspanning en recreatie.

De natuur op de campus wordt in ere hersteld en toegankelijk gemaakt. Autowegen maken plaats voor fietswegen, die aangesloten zijn op het fietsroutenetwerk. Langs de fiets- en wandelpaden komen picknickplekken en zitbanken. Zo wordt de campus een gezellige ontmoetingsplek voor de buurt, óók in het weekend.

Ook in de campusgebouwen zelf zijn buurtbewoners meer dan welkom. Je vindt er restaurants, koffiebars en mogelijk zelfs een kleine buurtsupermarkt. In de evenementenzone kunnen kleinschalige buurt evenementen plaatsvinden. Zo zorgen we ervoor dat iedereen zich thuisvoelt op de campus.

In deze krant lees je meer over onze toekomstplannen voor de campus. Ons masterplan kijkt ver vooruit. Tot in 2030. Hiermee creëren we ruimte voor verdere uitbreiding en de beste verbindingen.

Campus Diepenbeek zal zo uitgroeien tot een wereld op zich. Een campus met internationale uitstraling. Maar vooral: een campus voor iedereen.

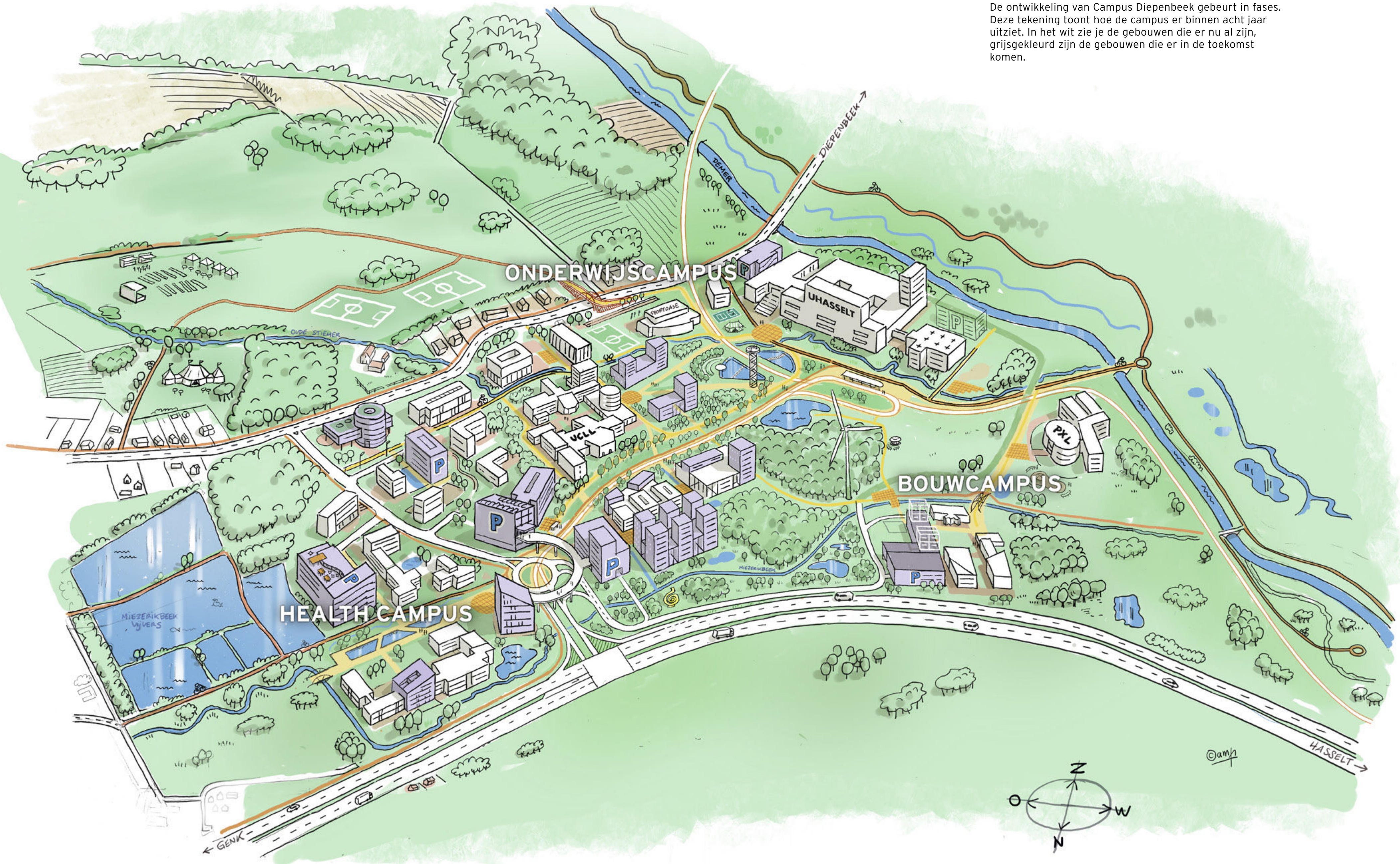


Noël Slangen
Algemeen directeur POM Limburg

Tom Vandeput
Gedeputeerde provincie Limburg
Voorzitter POM Limburg

○ CAMPUS DIEPENBEEK: VAN 2022 NAAR 2030

De ontwikkeling van Campus Diepenbeek gebeurt in fases. Deze tekening toont hoe de campus er binnen acht jaar uitziet. In het wit zie je de gebouwen die er nu al zijn, grijsgekleurd zijn de gebouwen die er in de toekomst komen.



DE AMBITIE: NAAR EEN CAMPUS VAN DE TOEKOMST

Een campus van de toekomst is zoveel meer dan een wildgroei van gebouwen, omringd door parkeerplaatsen. Het is een uitnodigende plek waar iedereen graag naartoe komt: studenten, docenten, onderzoekers, werknemers, ... maar ook buurtbewoners, bezoekers en recreanten. Kortom: een campus voor iedereen.

WATER EN GROEN

Op de huidige campus is het natuurlandschap nog wel aanwezig, maar het is niet toegankelijk. Dat verandert. De natuur wordt opnieuw onze troef. Water en groen krijgen tegen 2030 weer een prominente plaats. Beken en bossen worden zichtbaar, het stromenlandschap wint haar krachtige karakter terug. Groene zones verbinden de campusgebouwen. Zo ontstaat er een goede balans tussen infrastructuur en landschap. Met oog voor waterbeheersing.

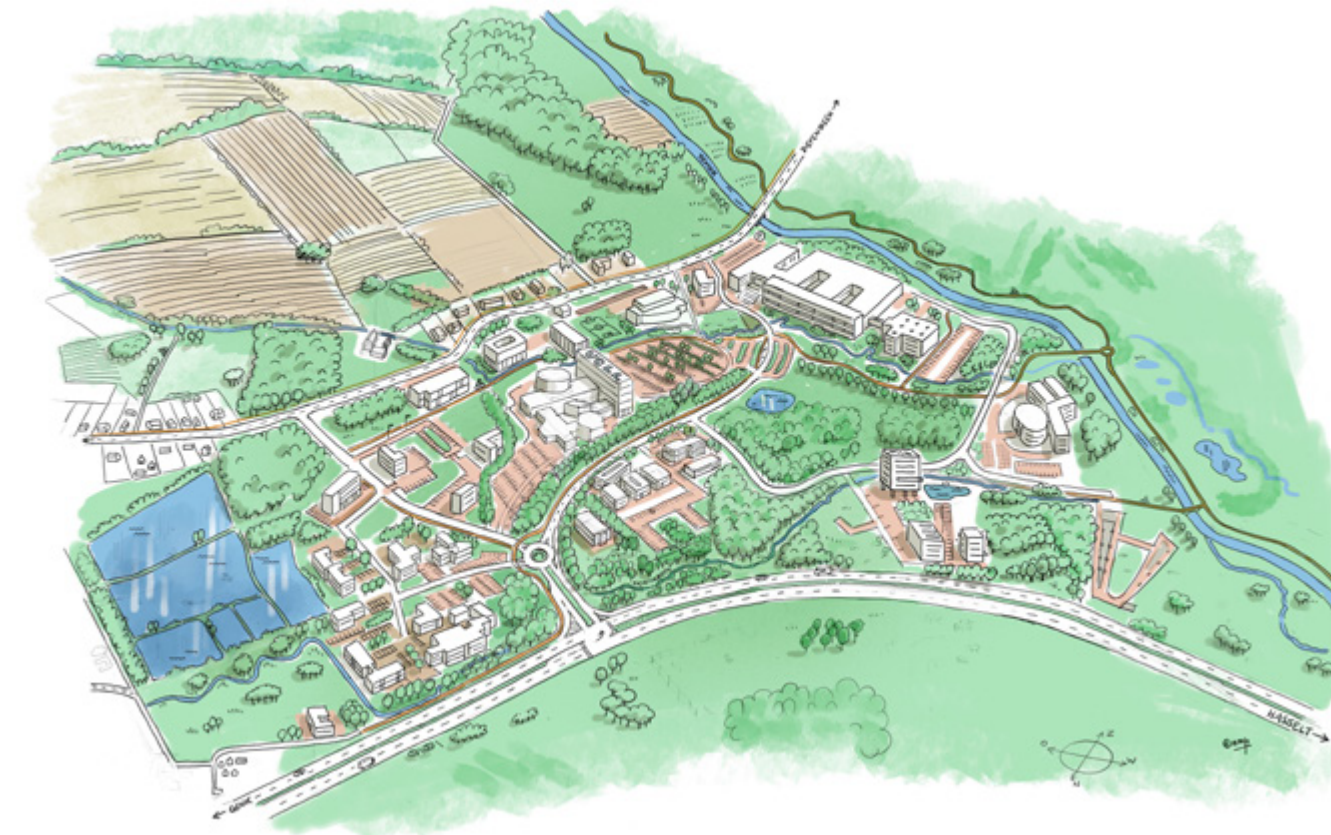
MEER UITSTRALING

De publieke ruimte op de campus krijgt een aantrekkelijke uitstraling. De drie deelcampussen - de onderwijscampus, de Health Campus en de Bouwcampus - worden meer dan ooit verbonden. Groene buitenruimtes en uitnodigende platformen zorgen voor een uniforme campus. Met wandel- en fietspaden. Met banken en sportfaciliteiten. Met beekpaden en bruggetjes.

VERBLIJFSKWALITEIT

Dit alles verhoogt de verblijfskwaliteit. Een noodzaak. Een campus van de toekomst beperkt zich niet tot studeren of werken. Het is ook een plek om te wonen, te sporten, te ontspannen, te verblijven. Die faciliteiten komen er. Zodat iedereen hier met plezier komt. En er tegelijk een belevingsvol bedrijfs-, onderwijs-, onderzoeks- én gemeenschapsleven ontstaat. Waar ook buurtbewoners deel van uitmaken. Campus Diepenbeek is er voor iedereen.

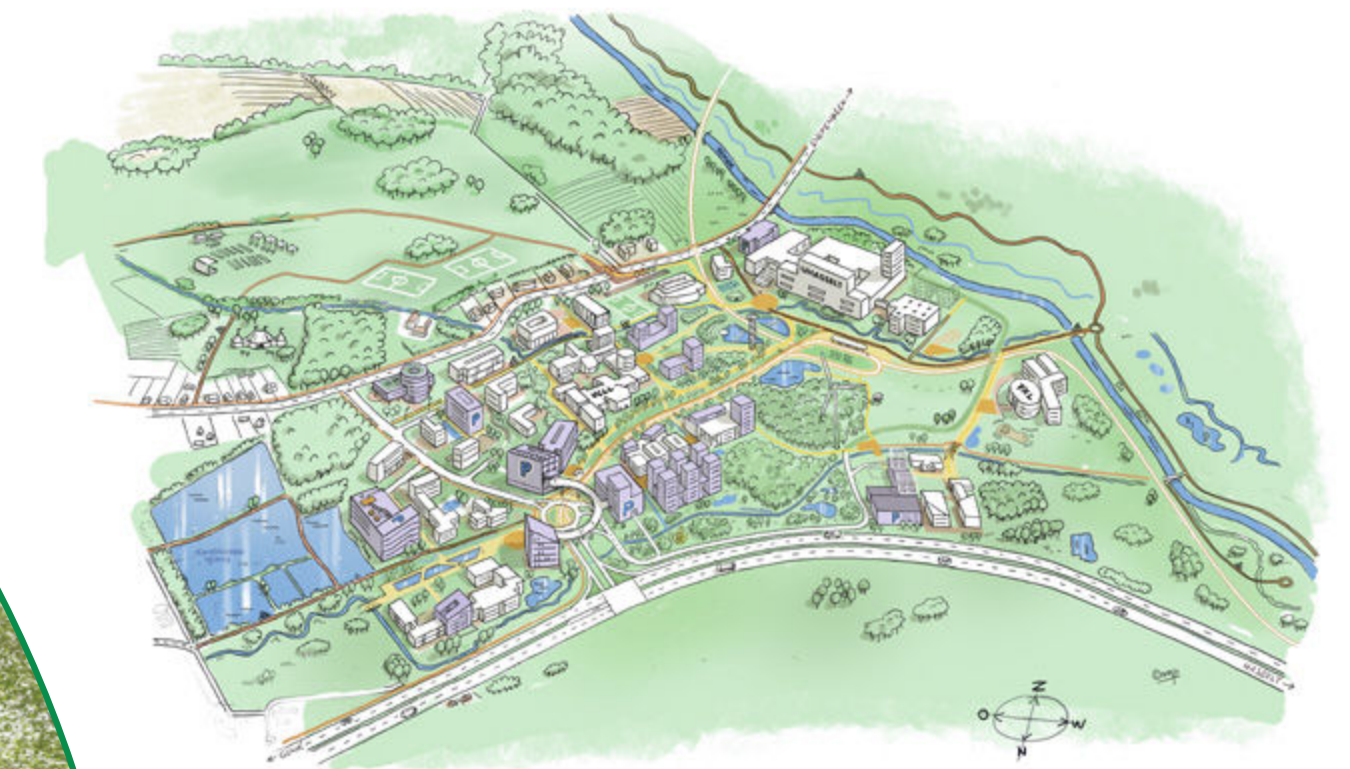
DE VOLGENDE 8 JAAR



CAMPUS DIEPENBEEK 2022

Campus Diepenbeek bestaat uit afzonderlijke delen, waaronder de campus van UHasselt, de hogescholen PXL en UCLL, de wetenschapsparken en de Bouwcampus. Die onderdelen liggen dicht bij elkaar, maar vormen geen harmonisch geheel. De auto neemt bovendien het straatbeeld in. Je ziet veel parkeerplekken en verharding. De huidige campus is heel groen, maar de natuur kan niet beleefd worden.

Van vandaag ...



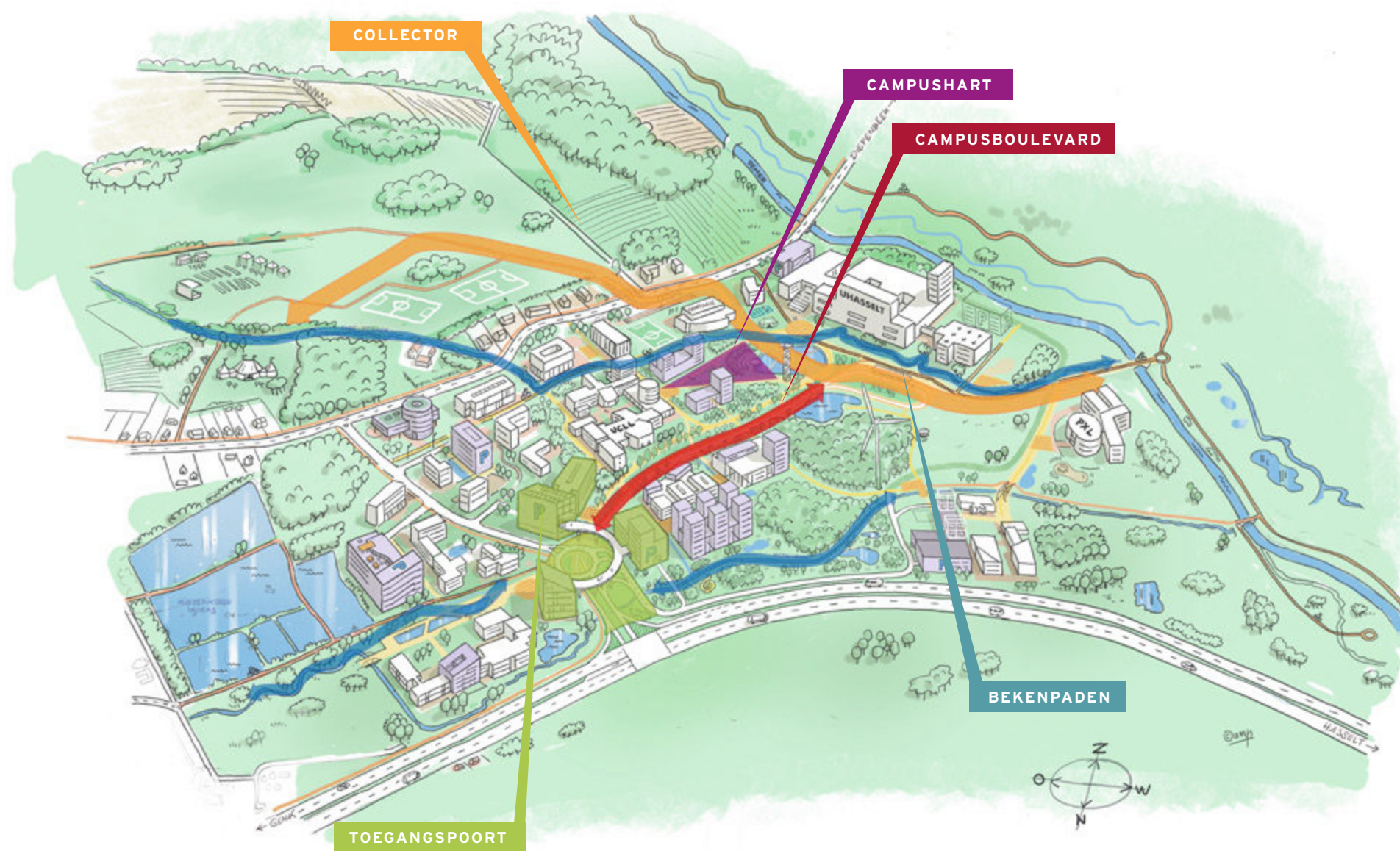
... naar 2030

CAMPUS DIEPENBEEK IN 2030

Onderwijs, onderzoek en ondernemen spelen maximaal op elkaar in. De drie deelcampussen - de onderwijscampus, de Health Campus en de Bouwcampus - zijn met elkaar verbonden. Ook visueel. Via bekenpaden en fietsverbindingen. Via aangename **groene zones** die van de ene kern in de andere uitmonden. De **Miezerikbeek** kronkelt door het hele gebied. Publieke ruimtes stimuleren ontmoetingen, bijvoorbeeld door picknickplekken en zitbanken. **Parkeergebouwen** aan de rand dragen bij tot een autoluw binnengebied dat duurzame verplaatsingen stimuleert. Zo wordt de campus veel aangener om te verblijven.

“Bezoekers laten de auto achter om met de fiets, step of te voet de campus in te trekken.”

NAAR EEN VERBONDEN CAMPUS



DE TOEGANGSPOORT

De toegangspoort - die deel uitmaakt van de Health Campus - is een belangrijke mobiliteitsknoop. Een voetgangersbrug verbindt de 40 meter hoge toegangstoren met een parkeergebouw. Bezoekers laten hier de auto achter om veilig met (deel)fietsen, (deel)steps of te voet de campus in te trekken. Beekpaden en de autovrije Campusboulevard sluiten naadloos op het parkeergebouw aan.

CAMPUSBOULEVARD

De Campusboulevard is een belangrijke as die van noord naar zuid door de campus loopt. De boulevard heeft gescheiden lanen voor openbaar vervoer, fietsers en voetgangers. Auto's worden bewust geweerd, want de boulevard is een publieke ontmoetingsplek. Bomen en groene plekjes wisselen elkaar af.

DE COLLECTOR

De Collector verbindt de gebouwen van PXL, UCLL, UHasselt en andere faciliteiten. Deze as bevordert de interne circulatie in de onderwijs-campus. De auto is hier niet welkom. Duurzame verplaatsingen wél: met de fiets, te voet, ... De Collector wordt ingericht als aantrekkelijke publieke ruimte, zodat bezoekers er maximaal gebruik van maken. Ook de halte voor het openbaar vervoer bevindt zich op de Collector.

BEKENPADEN

Voor wandelaars, fietsers, joggers en hardlopers komen er sfeervolle paden langs de beken en bossen op de campus. Ze hebben een natuurlijk karakter. De beekpaden voeren naar pleinen, campusgebouwen, horecazaken en sportvoorzieningen. Vlonderpaden leiden je tot in het hart van het van het dal-landschap: langs blauwgraslanden, bosjes en natuurkamers.



NAAR EEN AUTOLUWE CAMPUS

De drie deelcampussen zijn vlot toegankelijk voor bezoekers en passanten. Interne fiets- en wandelpaden sluiten mooi aan op de bestaande routes, zoals de Campusboulevard en de Collector. Een centrale trambushalte brengt je tot in het hart van de onderwijs-campus. Aan de campusranden verwelkomen multifunctionele parkeergebouwen automobilisten.

PARKEERGEBOUWEN

Die parkeergebouwen hebben grote fietsenstallingen, maar ook andere faciliteiten, zoals kleinschalige horeca of winkels. In die zaakjes zijn buurtbewoners meer dan welkom. Vanuit die gebouwen bereikt de bezoeker zijn bestemming vlot en veilig met de fiets, te voet, de step of een ander duurzaam transportmiddel.

OPENBAAR VERVOER

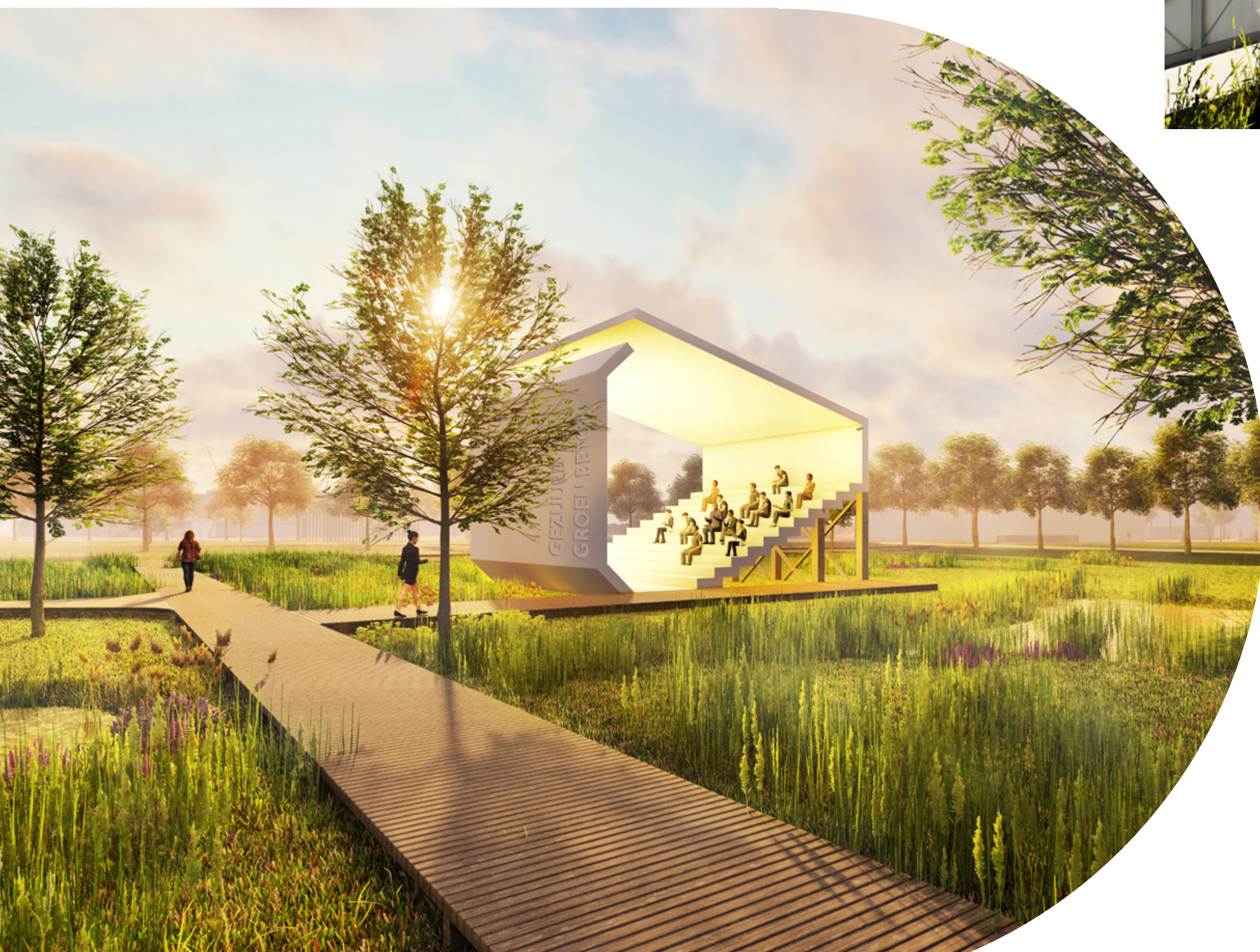
Centraal op de campus komt de halte voor bus en trambus. Vanuit dit mobiliteitspunt vertrekken directe verbindingen voor langzaam verkeer naar de gebouwen op de campus en de omgeving.

GROEN

NAAR EEN GROENE CAMPUS

Groen voert de boventoon in de nieuwe campus, en dat groen wordt vooral opnieuw toegankelijk. Samen met Natuurpunt herwaarderen we de natuur. Lanen, bomenrijen, bosjes, houtwallen en groene velden creëren een rustgevend natuurlijk decor. Aan de gebouwen, op pleinen, langs paden en lanen. Dit zorgt voor ademruimte, schaduw en afkoeling. En leidt bovendien tot een rijkere biodiversiteit - zowel van fauna als flora. De landschapskamers zijn bereikbaar via wandelpaden.

Het basisprincipe bij elke nieuwe ontwikkeling is telkens: meer doen met minder ruimte. Dat betekent dat de gebouwen op bestaande verhardingen opgetrokken worden, en er dus vooral in de hoogte gebouwd wordt. Waar mogelijk, wordt er onthard.



NAAR EEN BLAUWE CAMPUS

De nabijheid van water verhoogt ons welzijn. Maar het is vooral belangrijk om water als troef in te zetten, en zo de ruimte kwalitatiever in te richten. De Demer krijgt meer ruimte en de Miezerek een tragere loop met meanders. Al deze waterlopen komen mooi in beeld. Extra aantrekkelijk voor campusbezoekers.

WATERHOUDENDE GEBIEDEN

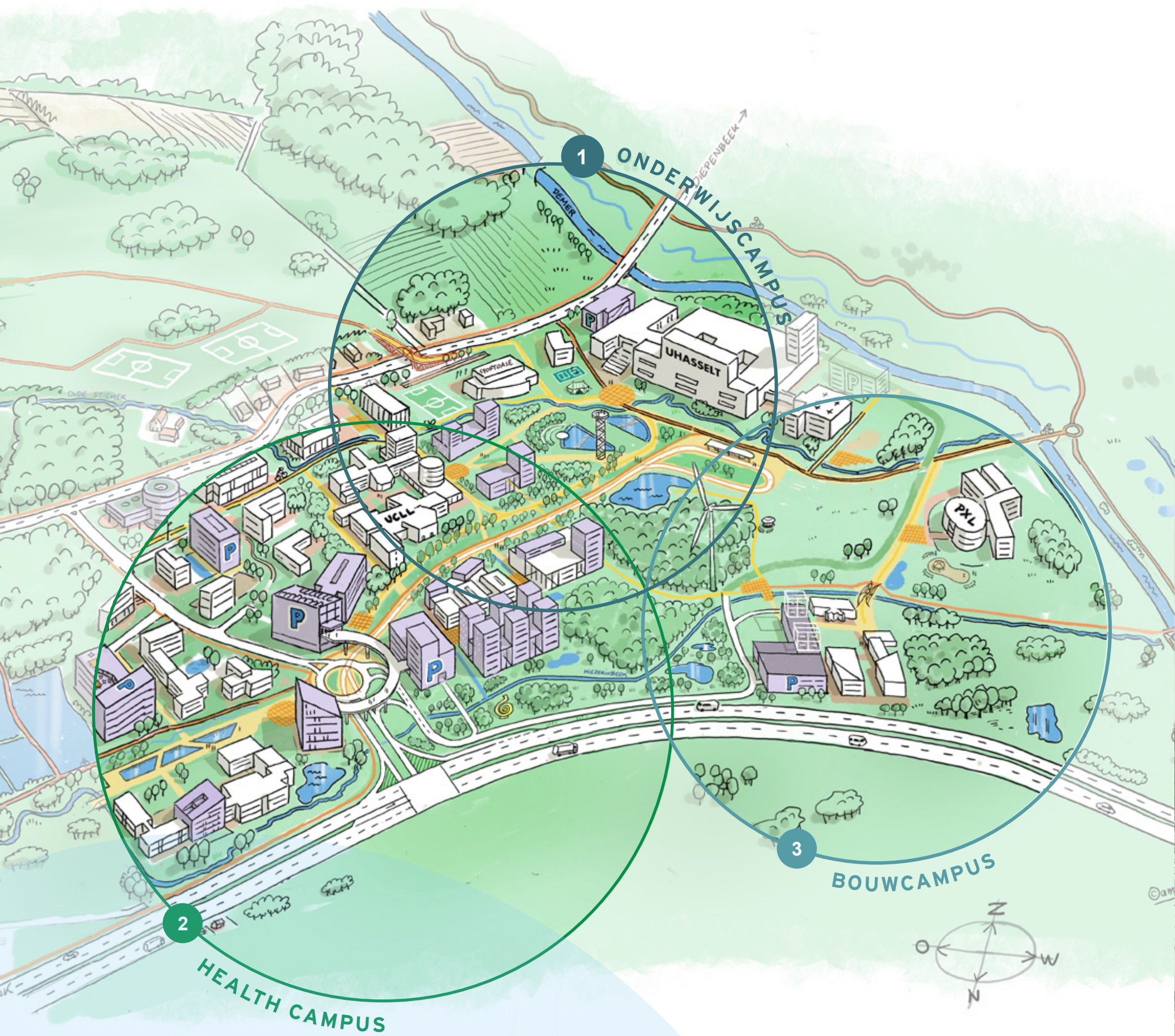
Aan de rand van de campus worden nieuwe waterhoudende gebieden ingericht. Zij vangen overtollig water op en groeien tegelijk uit tot waardevolle ecologische gebieden.

ZICHTBARE WATERLOPEN

Door het groen te openen, zijn de beken opnieuw zichtbaar op de campus. Op plekken langs de beken maken trappartijen en vlonders interactie met het water mogelijk.

BLAUW

○○ **HOE ZIET DE STRUCTUUR VAN CAMPUS DIEPENBEEK ER IN 2030 UIT?**



ONDERWIJSCAMPUS

De vernieuwde onderwijscampus krijgt een uitnodigend en gevarieerd gezicht. Zoveel meer dan schoolgebouwen. Het nieuwe campushart tussen het hoofdgebouw van UHasselt en UCLL stimuleert ontmoetingen in een decor dat ruimte biedt voor rust, sport én evenementen. Het wordt de centrale zone van het campusleven, en wordt ingericht met ligweides, ontmoetingsplekken, vijvers, moestuinen en bosjes.

Een ideale plek dus voor picknicks, concerten en andere activiteiten. Door de omringende gebouwen ademt het campushart de sfeer van een 'Central Park'. Het heeft ook dezelfde functie, en is bovendien toegankelijk voor iedereen: ook voor bezoekers en medewerkers van de andere deelcampussen.



“De Health Campus wordt het epicentrum van innovatie in de zorg”



HEALTH CAMPUS

In 2030 is de Health Campus een kennisas waar bedrijven, kennisinstellingen en zorgactoren versmelten om samen de zorg te verbeteren. De toegang tot deze deelcampus wordt ook meteen de toegang van Campus Diepenbeek in zijn geheel.

Die entree wordt een ware eyecatcher met zijn 40 meter hoge cilindervormige poortgebouw. De toren bevat ook kantoren, vergaderruimtes en een restaurant. Een wandelbrug verbindt de toren met een parkeergebouw. Dat gebouw biedt ruimte aan 500 parkeerplaatsen,

fietsenstallingen en een binnentuin. Ook hier geldt het basisprincipe: meer doen met minder ruimte, en worden de gebouwen vooral in de hoogte opgetrokken.

De Health Campus ademt gezondheid. Met veel groen tussen de campusgebouwen en verschillende sportfaciliteiten langs de paden. De Campusboulevard loopt over de toegangspoort door tot in het andere gedeelte van de Health Campus. Hier krijgt ook de Miezerrickbeek een nieuwe, meanderende loop.



CAMPUS

BOUWCAMPUS



BOUWCAMPUS

Op de Bouwcampus draait alles rond grootse experimenten en innovatieve ideeën in de bouw. Paviljoens in de natuur geven studenten, docenten en onderzoekers inspiratie. Op bestaande gebouwen groeien nieuwe ruimtes. Zo blijft er meer plek over voor groen en water. Tussen het hoofdgebouw en het parkeergebouw ontstaat een binnenplein dat interactie stimuleert.

De Bouwcampus past ook het principe van verdichting toe: er wordt zoveel mogelijk in de hoogte gewerkt, op de bestaande verhardingen. Zo komt er op de huidige parking een modulaair parkeergebouw. Het hoofdgebouw zelf is een 'gebouw in beweging'. Door zijn modulariteit kan het snel uitbreiden, krimpen of veranderen van functionaliteit. Zo speelt het vlot in op de nieuwe behoeften van de markt. Het gebouw is circulair, duurzaam en scoort hoog in digitalisering en toegankelijkheid.



Colofon

Redactie:
Alyssa Horemans, Tanith Van Damme

Eindredactie:
Johan Veldeman, Zinnig

Vormgeving:
Hands

Coördinatie:
Stijn Vercampt, Marijke Gorissen, Bruno Geerits, Alyssa Horemans, Tanith Van Damme

pom
Limburg
economisch
versnellen



Drukwerk en bedeling:
Haletra

Verantwoordelijke uitgever:
Provinciale Ontwikkelingsmaatschappij Limburg
Corda Campus, gebouw 6 B - Kempische
Steenweg 303, bus 101, 3500 Hasselt

DE TOEKOMST WAAIT HET KRACHTIGST IN LIMBURG.

De vriendelijkste plek om te werken,
ondernemen, innoveren en excelleren.

www.pomlimburg.be

pom

Limburg
economisch
versnellen