



De nieuwe Limburg Diepenbeek Campus

Torenhoge ambities
van een campus
in transformatie

provincie
Limburg



pom

Limburg
economisch
versnellen



BESTE BUURTBEWONER VAN LIMBURG DC,

De Diepenbeekse campus is in verandering. De komende jaren zal de site een grote transformatie ondergaan. Dat is niet alleen goed nieuws voor Limburg, omdat onze provincie een toekomstgerichte campus verdient. Maar ook voor jou.

Limburg DC wordt immers niet alleen een werk- en studeerplek, maar ook een beleevingscampus, waar buurtbewoners welkom zijn om te fietsen, wandelen of sporten. Naast bedrijfsruimte en studeerplekken is er op de campus dan ook plaats voor ontspanning en recreatie.

De natuur op de campus wordt in ere hersteld en toegankelijk gemaakt. Autowegen maken plaats voor fietsnelwegen, die aangesloten zijn op het fietsroutenetwerk. Langs de fiets- en wandelpaden komen picknickplekken en zitbanken. Zo wordt de campus een gezellige ontmoetingsplek voor de buurt, óók in het weekend.

Ook in de campusgebouwen zelf zijn buurtbewoners meer dan welkom. Je vindt er restaurants, koffiebars en mogelijk zelfs een kleine buurtsupermarkt. In de evenementenzone kunnen kleinschalige buurt evenementen plaatsvinden. Zo zorgen we ervoor dat iedereen zich thuisvoelt op de campus.

In deze krant lees je meer over onze toekomstplannen voor de campus. Ons masterplan kijkt ver vooruit. Tot in 2030. Hiermee creëren we ruimte voor verdere uitbreiding en de beste verbindingen.

Limburg DC zal zo uitgroeien tot een wereld op zich. Een campus met internationale uitstraling. Maar vooral: een campus voor iedereen.



Tom Vandeput
Gedeputeerde provincie Limburg
Voorzitter POM Limburg

Noël Slangen
Algemeen Directeur POM Limburg



Colofon

Redactie: Alyssa Horemans, Tanith Van Damme • Eindredactie: Johan Veldeman, Zinnig • Vormgeving: Hands • Coördinatie: Stijn Vercampt, Marijke Gorissen, Bruno Geerits, Alyssa Horemans, Tanith Van Damme • Drukwerk en bedeling: Haletra • Verantwoordelijke uitgever: Provinciale Ontwikkelingsmaatschappij Limburg Corda Campus, gebouw 6 B • Kempische Steenweg 303, bus 101, 3500 Hasselt

WONTOERDVOORBRAN

Gemeente Diepenbeek

Als gemeente zijn we erg blij met de toekomstplannen die zijn opgenomen in het masterplan voor de campus in Diepenbeek. Het plan biedt immers heel wat kansen. In de eerste plaats op het vlak van mobiliteit. Betere verbindingen naar de campus, aandacht voor voetgangers en fietsers, een oplossing voor de parkeerdruk. Allemaal pluspunten die we alleen maar kunnen toejuichen.

Maar ook op het vlak van ecologie biedt het plan opportuniteiten. Zo wordt de site erg vergroend en is er aandacht voor een goede waterhuishouding. De aanleg van een campusboulevard met groene en toegankelijke tussenruimtes zal tot slot ook bijdragen aan de verfraaiing van een stukje Diepenbeek.

De gemeente Diepenbeek zet, samen met alle partners in dit verhaal, graag mee haar schouders onder de uitbouw van een groene en duurzame campus.



Rik Kriekels,
Burgemeester
Diepenbeek



UHasselt

UHasselt zet volop in op een twee-campusmodel, met een stadscampus in Hasselt en een duurzame, groene campus in Diepenbeek waar volop ruimte is voor laboratoria en andere onderzoeksinfrastructuur. Het is onze ambitie om campus Diepenbeek mee uit te bouwen tot een 'smart campus', waar het aangenaam studeren, werken en vertoeven is. Dit masterplan stelt de juiste ambities en laat toe om verdere stappen te zetten op vlak van onderwijs, onderzoek, netwerking, ontspanning en mobiliteit. UHasselt steunt dit initiatief van POM Limburg dan ook ten volle.



Bernard Vanheusden,
Rector UHasselt



Embuil Limburg

De Limburgse bouwsector heeft ambitie. Op de site van de Bouwcampus in Diepenbeek wil ze een versnelling hoger schakelen. De site zal verder uitgebouwd worden tot een bouwcluster: futureproof, duurzaam en toegankelijk voor alle stakeholders. Een uniek ecosysteem tussen bedrijven, overheden en kenniscentra uit de volledige bouwketen. De site van de Bouwcampus leent zich uitermate als demonstratieruimte die alle functies voor de bouw verenigt, onderzoek uitvoert naar digitale innovaties en knooppunten realiseert voor innovatie, talentontwikkeling, ondernemerschap en internationalisering. Een plek die bruggen bouwt, zowel op lokaal, Vlaams als internationaal vlak. De Limburgse bouwsector als motor voor de Limburgse economie.



Chris Slaets,
Directeur Embuיל
Limburg



Hogeschool UCLL

Het Masterplan Diepenbeek is voor de hogeschool een uiterst belangrijk project - niet alleen qua infrastructuur maar ook qua uitstraling. Dit totaalconcept zal ervoor zorgen dat dit dé plek in Limburg wordt waar ondernemen, innoveren en studeren een symbiose wordt. Hogeschool UCLL gelooft sterk in de campus en opende in 2021 een nieuw centraal gebouw op de eigen site voor opleidingen in Technologie, Management, Gezondheidszorg en Lerarenopleiding. Meteen kan dit ook een ontmoetingsplaats worden die past in een innovatieve campus waar studeren, werken, ontspannen en ondernemen alle kansen krijgen.



Marc Vandewalle,
Algemeen Directeur
Hogeschool UCLL



Hogeschool PXL

Dit innovatiegedreven en groene campusontwikkelingsplan legt nieuwe ruimtelijke fundamenten die het vliegwieleffect van de samenwerkingen met onze associatiepartner UHasselt, onze strategische partners Embuיל Limburg en LimTech in Diepenbeek zullen versterken. De vernieuwde campus wordt als inspirerende ontmoetingsplaats een nog groter living lab dat cocreatie in onderzoek, onderwijs en innovatie zal versnellen. Hogeschool PXL en UHasselt woonden al samen in Diepenbeek in één gebouw; met PXL-Healthcare zetten we onze schouders mee onder de doorontwikkeling van de Health Campus in Diepenbeek.



Ben Lambrechts,
Algemeen Directeur
Hogeschool PXL



LRM

De health- & care-incubator BioVille, een initiatief van LRM nv, POM Limburg en UHasselt, faciliteert de versnelling van innovatieve zorg en bijkomende ontwikkelingen in de biotech, medtech en digital health. Naast vergaderfaciliteiten, kantoor- en laboruimtes vind je op BioVille ook de Dighub, met een focus op digitalisering, innovatie en e-health. Niet enkel start-ups maar ook scale-ups hebben hun thuisbasis op BioVille: er werken momenteel meer dan 200 medewerkers, verspreid over een dertigtal bedrijven en organisaties, waardoor BioVille hét economisch hart van de Health Campus vormt.

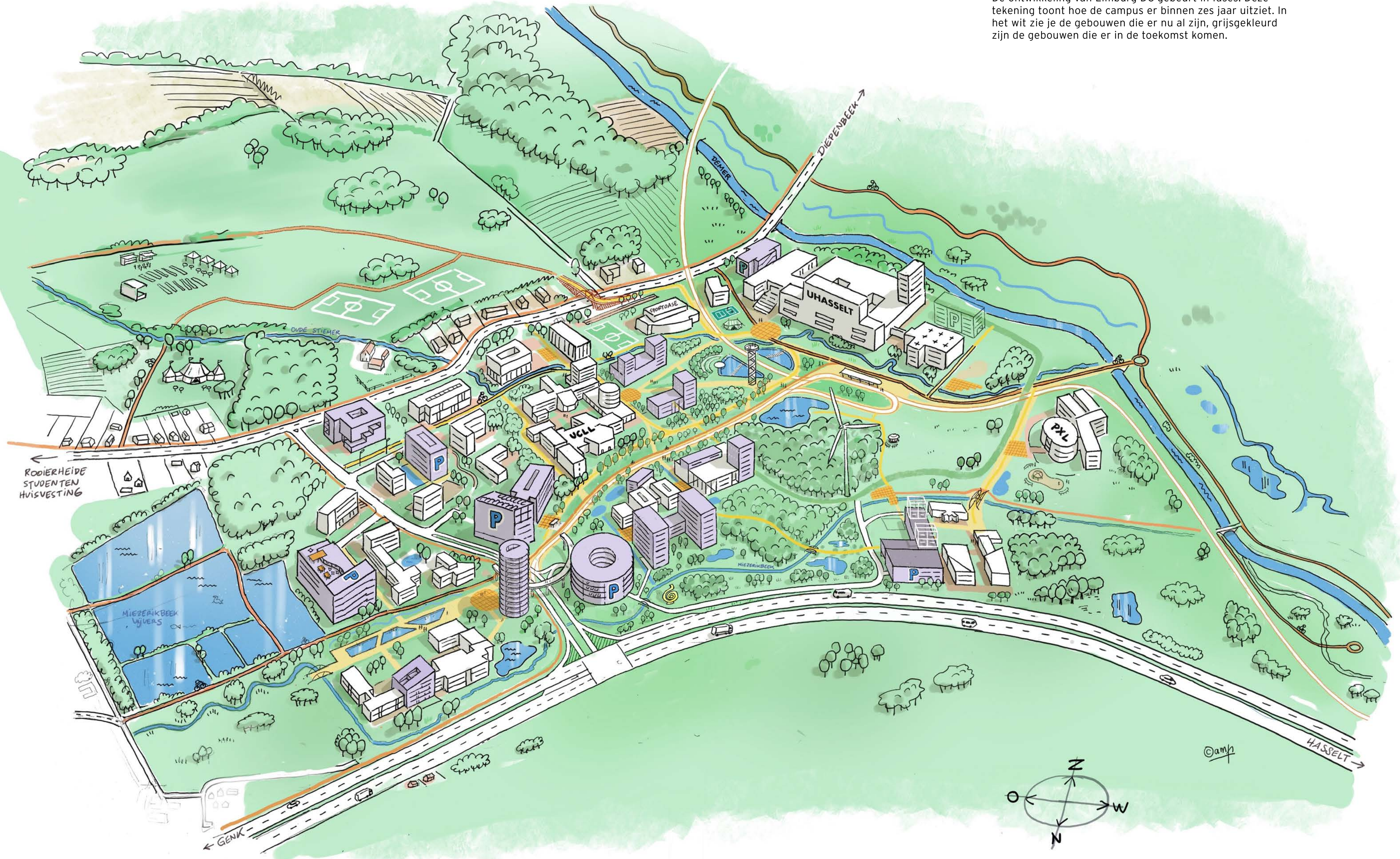


Tom Vanham,
Algemeen Directeur
LRM



○○ LIMBURG DC: VAN 2024 NAAR 2030

De ontwikkeling van Limburg DC gebeurt in fases. Deze tekening toont hoe de campus er binnen zes jaar uitziet. In het wit zie je de gebouwen die er nu al zijn, grijsgekleurd zijn de gebouwen die er in de toekomst komen.



DE AMBITIE: NAAR EEN CAMPUS VAN DE TOEKOMST

Een campus van de toekomst is zoveel meer dan een wildgroei van gebouwen, omringd door parkeerplaatsen. Het is een uitnodigende plek waar iedereen graag naartoe komt: studenten, docenten, onderzoekers, werknemers, ... maar ook buurtbewoners, bezoekers en recreanten. Kortom: een campus voor iedereen.

WATER EN GROEN

Op de huidige campus is het natuurlandschap nog wel aanwezig, maar het is niet toegankelijk. Dat verandert. De natuur wordt opnieuw onze troef. Water en groen krijgen tegen 2030 weer een prominente plaats. Beken en bossen worden zichtbaar, het stromenlandschap wint haar krachtige karakter terug. Groene zones verbinden de campusgebouwen. Zo ontstaat er een goede balans tussen infrastructuur en landschap. Met oog voor waterbeheersing.

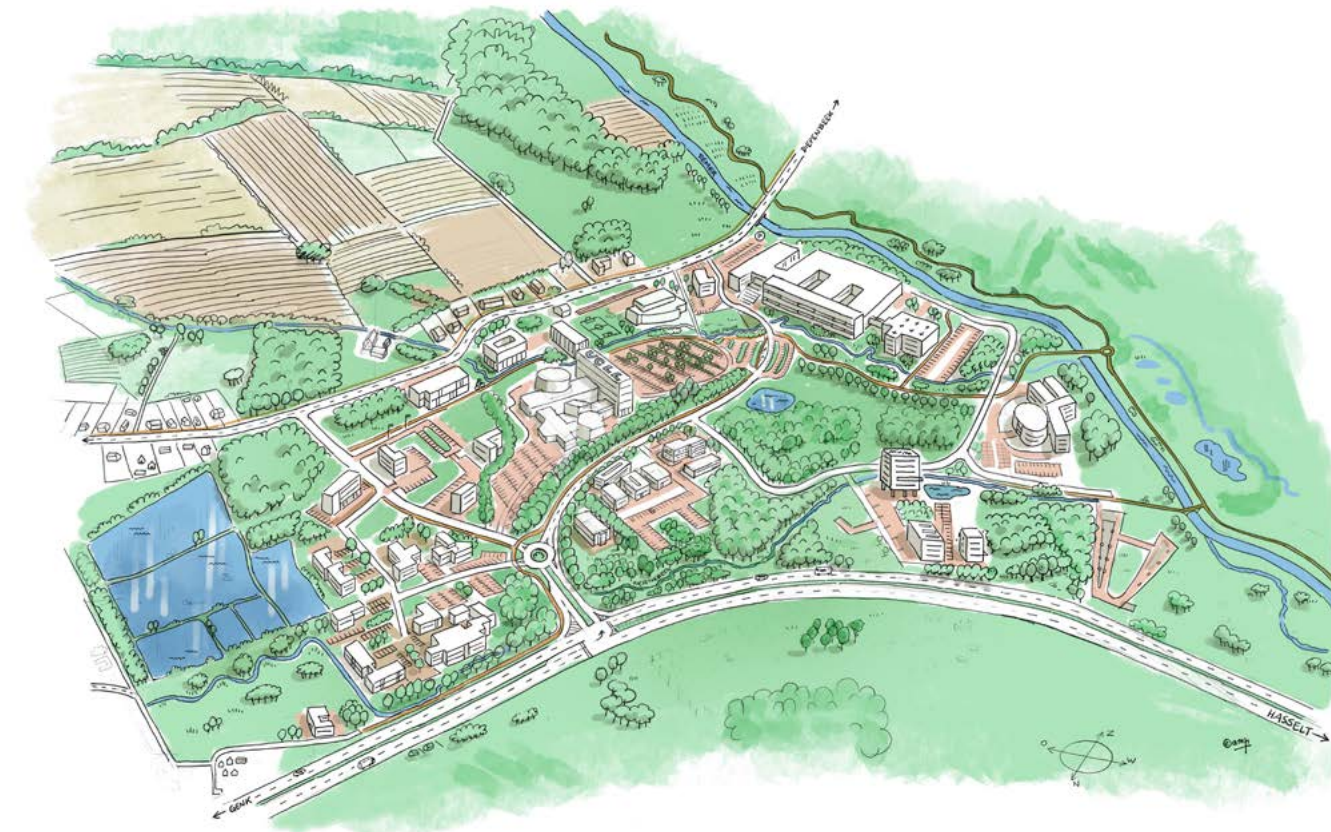
MEER UITSTRALING

De publieke ruimte op de campus krijgt een aantrekkelijke uitstraling. De drie deelcampussen - de onderwijscampus, Health Campus Limburg DC en Bouwcampus 2.0 - worden meer dan ooit verbonden. Groene buitenruimtes en uitnodigende platformen zorgen voor een uniforme campus. Met wandel- en fietspaden. Met banken en sportfaciliteiten. Met beekpaden en bruggetjes.

VERBLIJFSKWALITEIT

Dit alles verhoogt de verblijfskwaliteit. Een noodzaak. Een campus van de toekomst beperkt zich niet tot studeren of werken. Het is ook een plek om te wonen, te sporten, te ontspannen, te verblijven. Die faciliteiten komen er. Zodat iedereen hier met plezier komt. En er tegelijk een belevingsvol bedrijfs-, onderwijs-, onderzoeks- én gemeenschapsleven ontstaat. Waar ook buurtbewoners deel van uitmaken. Limburg DC is er voor iedereen.

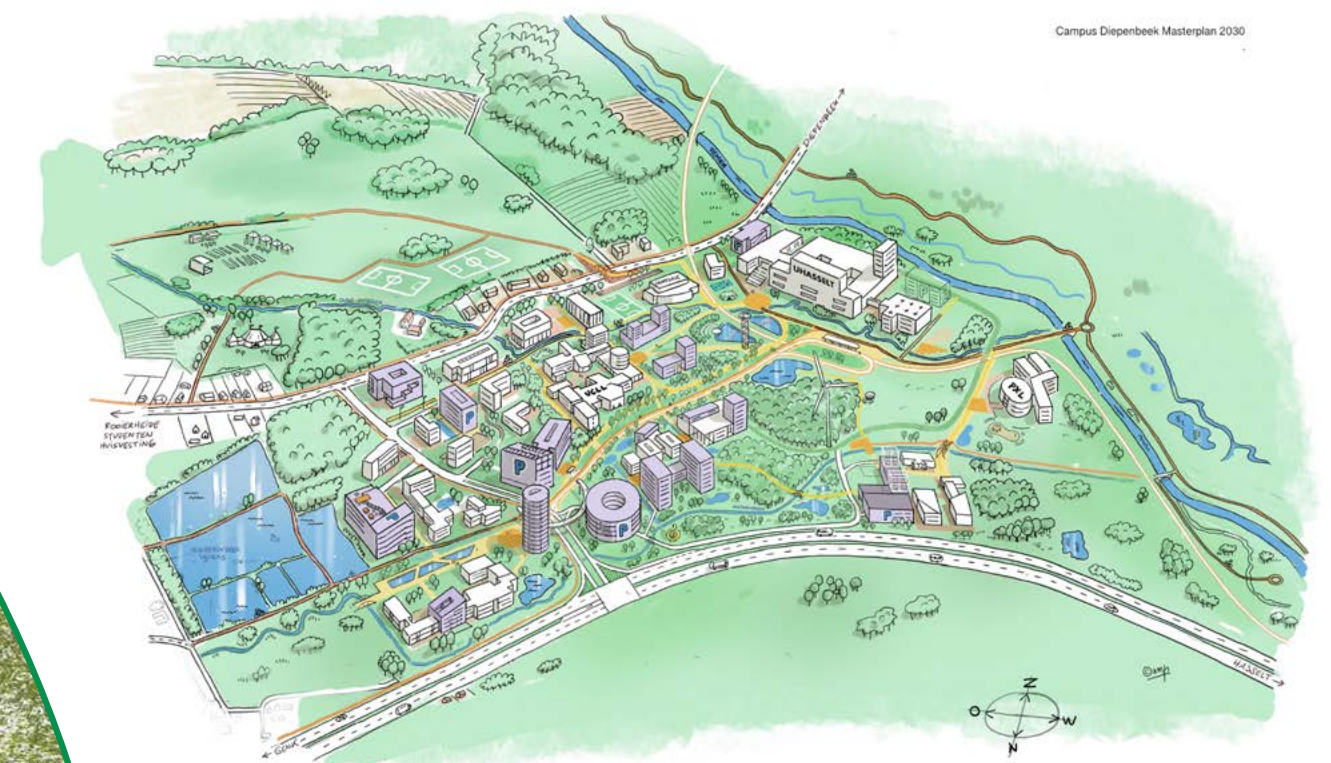
DE VOLGENDE 6 JAAR



CAMPUS DIEPENBEEK

Campus Diepenbeek bestaat uit afzonderlijke delen, waaronder de campus van UHasselt, de hogescholen PXL en UCLL, de wetenschapsparken en de Bouwcampus. Die onderdelen liggen dicht bij elkaar, maar vormen geen harmonisch geheel. De auto neemt bovendien het straatbeeld in. Je ziet veel parkeerplekken en verharding. De huidige campus is heel groen, maar de natuur kan niet beleefd worden.

Van start ontwikkeling ...



... naar 2030

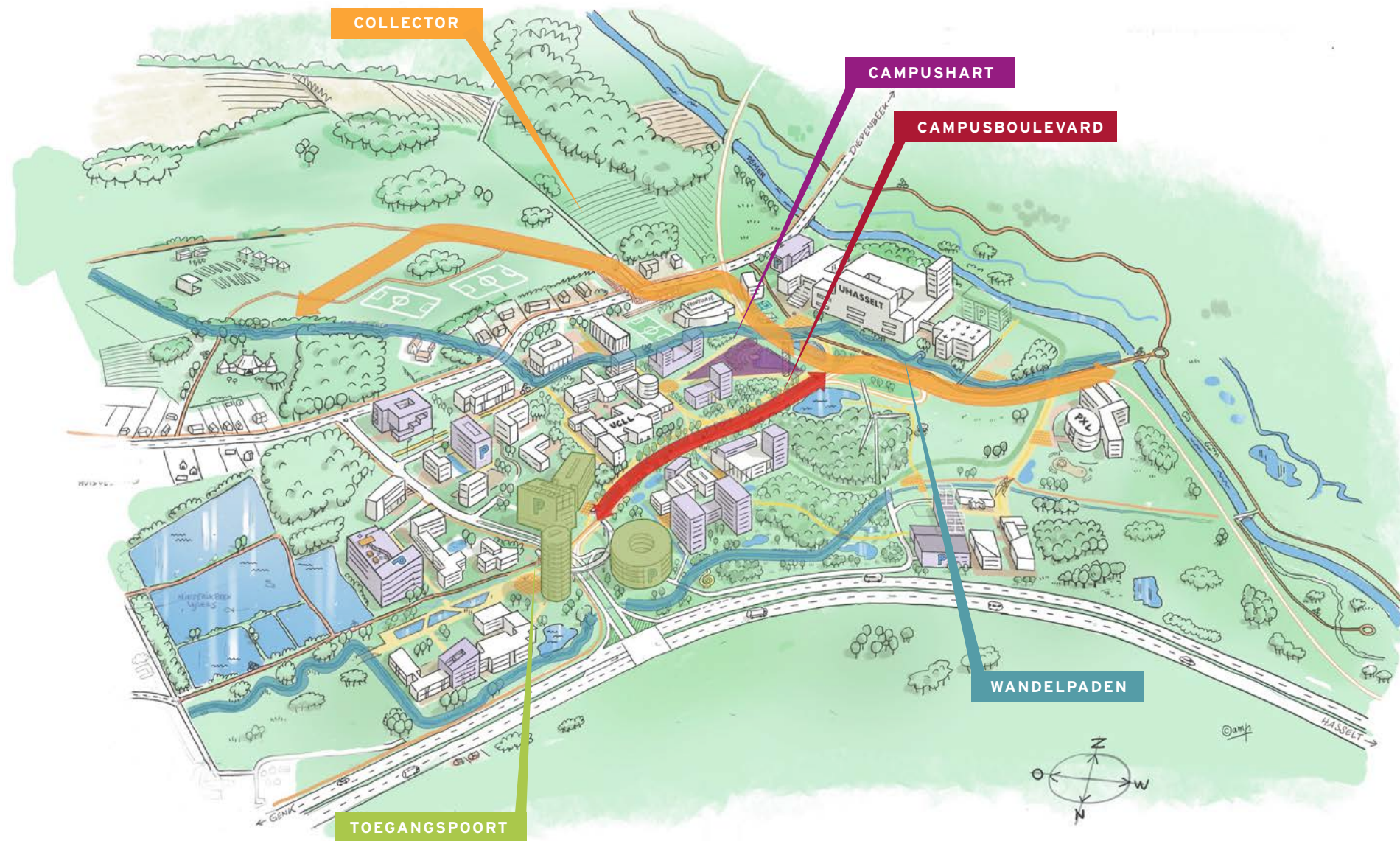
LIMBURG DC IN 2030

Onderwijs, onderzoek en ondernemen spelen maximaal op elkaar in. De drie deelcampussen - de onderwijscampus, Health Campus Limburg DC en Bouwcampus 2.0 - zijn met elkaar verbonden. Ook visueel. Via wandelpaden en fietsverbindingen. Via aangename **groene zones** die van de ene kern in de andere uitmonden. De **Miezerikbeek** kronkelt door het hele gebied. Publieke ruimtes stimuleren ontmoetingen, bijvoorbeeld door picknickplekken en zitbanken. **Parkeergebouwen** aan de rand dragen bij tot een autoluw binnengebied dat duurzame verplaatsingen stimuleert. Zo wordt de campus veel aangener om te verblijven.



“Bezoekers laten de auto achter om met de fiets, step of te voet de campus in te trekken.”

NAAR EEN VERBONDEN CAMPUS



DE TOEGANGSPOORT

De toegangspoort - die deel uitmaakt van Health Campus Limburg DC - is een belangrijke mobiliteitsknoop. Een voetgangersbrug verbindt de 40 meter hoge toegangstoren met een parkeergebouw. Bezoekers laten hier de auto achter om veilig met (deel)fietsen, (deel)steps of te voet de campus in te trekken. Wandelpaden en de autovrije Campusboulevard sluiten naadloos op het parkeergebouw aan.

CAMPUSBOULEVARD

De Campusboulevard is een belangrijke as die van noord naar zuid door de campus loopt. De boulevard heeft gescheiden lanen voor openbaar vervoer, fietsers en voetgangers. Auto's worden bewust geweerd, want de boulevard is een publieke ontmoetingsplek. Bomen en groene plekkjes wisselen elkaar af.

DE COLLECTOR

De Collector verbindt de gebouwen van PXL, UCLL, UHasselt en andere faciliteiten. Deze as bevordert de interne circulatie in de onderwijscampus. De auto is hier niet welkom. Duurzame verplaatsingen wél: met de fiets, te voet, ... De Collector wordt ingericht als aantrekkelijke publieke ruimte, zodat bezoekers er maximaal gebruik van maken. Ook de halte voor het openbaar vervoer bevindt zich op de Collector.

WANDELPADEN

Het gerenommeerde architectenduo Gijs Van Vaerenbergh, bekend van het 'doorkijkkerkje' in Borgloon, ontwierp twee belevingspaden voor Limburg DC. Het gaat om de twee belangrijkste wandelverbindingen van de campus: van de Bouwcampus naar de Health Campus en naar de toekomstige Spartacushalte in het campushart. De wandelpaden zweven boven de grond en zijn eigenlijk kunstwerken op zich.



NAAR EEN AUTOLUWE CAMPUS

De drie deelcampussen zijn vlot toegankelijk voor bezoekers en passanten. Interne fiets- en wandelpaden sluiten mooi aan op de bestaande routes, zoals de Campusboulevard en de Collector. Een centrale trambushalte brengt je tot in het hart van de onderwijscampus. Aan de campusranden verwelkomen multifunctionele parkeergebouwen automobilisten.

PARKEERGEBOUWEN

Die parkeergebouwen hebben grote fietsenstallingen, maar ook andere faciliteiten, zoals kleinschalige horeca of winkels. In die zaakjes zijn buurtbewoners meer dan welkom. Vanuit die gebouwen bereikt de bezoeker zijn bestemming vlot en veilig met de fiets, te voet, de step of een ander duurzaam transportmiddel.

OPENBAAR VERVOER

Centraal op de campus komt de bushalte. Vanuit dit mobiliteitspunt vertrekken directe verbindingen voor langzaam verkeer naar de gebouwen op de campus en de omgeving.

GROEN

NAAR EEN GROENE CAMPUS

Groen voert de boventoon in de nieuwe campus, en dat groen wordt vooral opnieuw toegankelijk. Samen met Natuurpunt herwaarderen we de natuur. Lanen, bomenrijen, bosjes, houtwallen en groene velden creëren een rustgevend natuurlijk decor. Aan de gebouwen, op pleinen, langs paden en lanen. Dit zorgt voor ademruimte, schaduw en afkoeling. En leidt bovendien tot een rijkere biodiversiteit - zowel van fauna als flora. De landschapskamers zijn bereikbaar via wandelpaden.

Het basisprincipe bij elke nieuwe ontwikkeling is telkens: meer doen met minder ruimte. Dat betekent dat de gebouwen op bestaande verhardingen opgetrokken worden, en er dus vooral in de hoogte gebouwd wordt. Waar mogelijk, wordt er onthard.



NAAR EEN BLAUWE CAMPUS

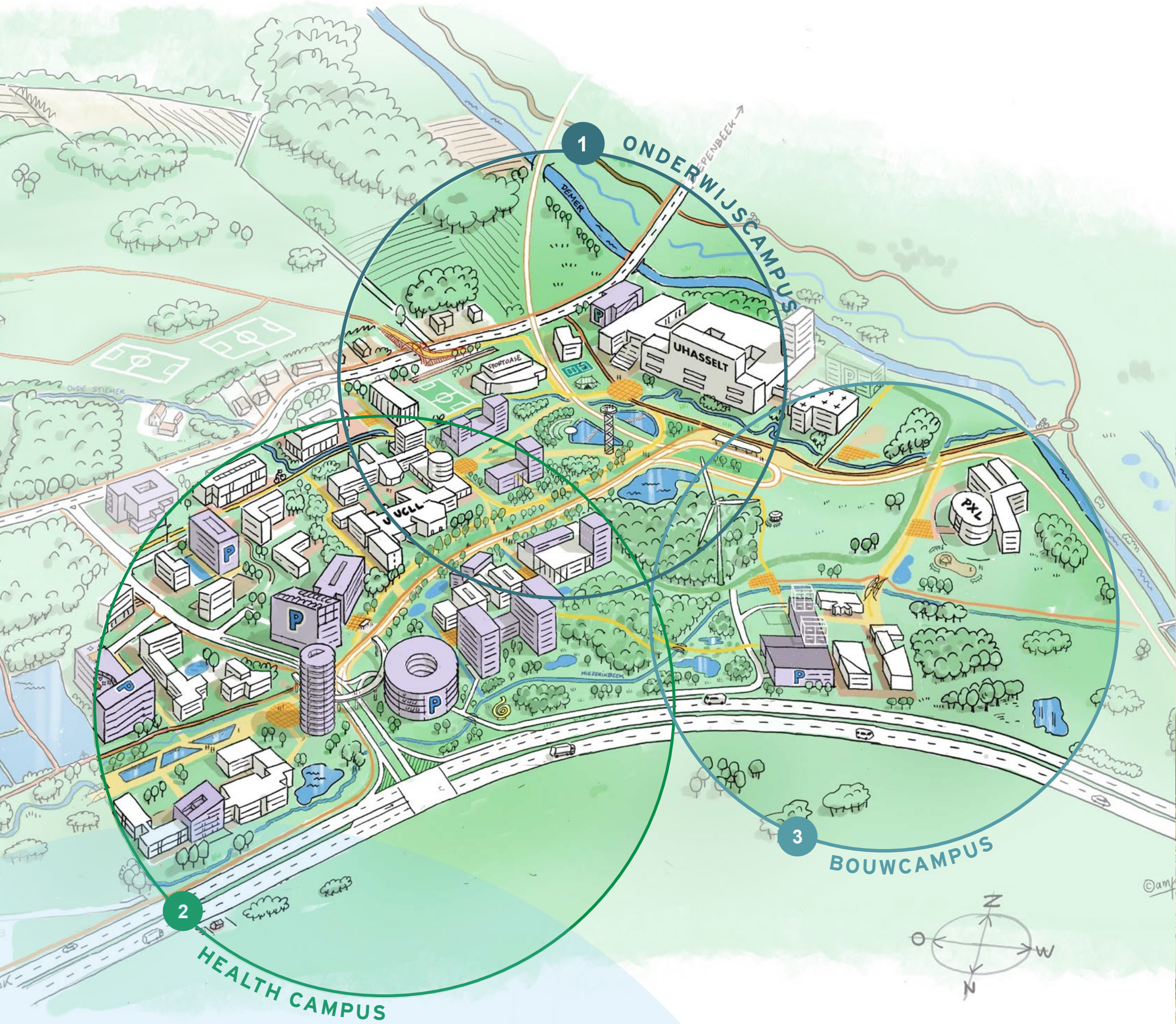
De nabijheid van water verhoogt ons welzijn. Maar het is vooral belangrijk om water als troef in te zetten, en zo de ruimte kwalitatiever in te richten. De Demer krijgt meer ruimte en de Miezerek een tragere loop met meanders. Al deze waterlopen komen mooi in beeld. Extra aantrekkelijk voor campusbezoekers.

WATERHOUDENDE GEBIEDEN
Aan de rand van de campus worden nieuwe waterhoudende gebieden ingericht. Zij vangen overtollig water op en groeien tegelijk uit tot waardevolle ecologische gebieden.

ZICHTBARE WATERLOPEN
Door het groen te openen, zijn de beken opnieuw zichtbaar op de campus. Op plekken langs de beken maken trappartijen en vlonders interactie met het water mogelijk.

BLAUW

○ ○ **HOE ZIET DE STRUCTUUR VAN CAMPUS DIEPENBEEK ER IN 2030 UIT?**



ONDERWIJSCAMPUS

De vernieuwde onderwijscampus krijgt een uitnodigend en gevarieerd gezicht. Zoveel meer dan schoolgebouwen. Het nieuwe campushart tussen het hoofdgebouw van UHasselt en UCLL stimuleert ontmoetingen in een decor dat ruimte biedt voor rust, sport én evenementen. Het wordt de centrale zone van het campusleven, en wordt ingericht met ligweides, ontmoetingsplekken, vijvers, moestuinen en bosjes.

Een ideale plek dus voor picknicks, concerten en andere activiteiten. Door de omringende gebouwen ademt het campushart de sfeer van een 'Central Park'. Het heeft ook dezelfde functie, en is bovendien toegankelijk voor iedereen: ook voor bezoekers en medewerkers van de andere deelcampussen. In de toekomst zullen hier ook studentenwoningen worden gebouwd.



“Health
Campus
Limburg DC
wordt het
epicentrum
van innovatie
in de zorg”



HEALTH CAMPUS LIMBURG DC

In 2030 is de Health Campus een kennisas waar bedrijven, kennisinstellingen en zorgactoren versmelten om samen de zorg te verbeteren. De toegang tot deze deelcampus wordt ook meteen de toegang van Limburg DC in zijn geheel.

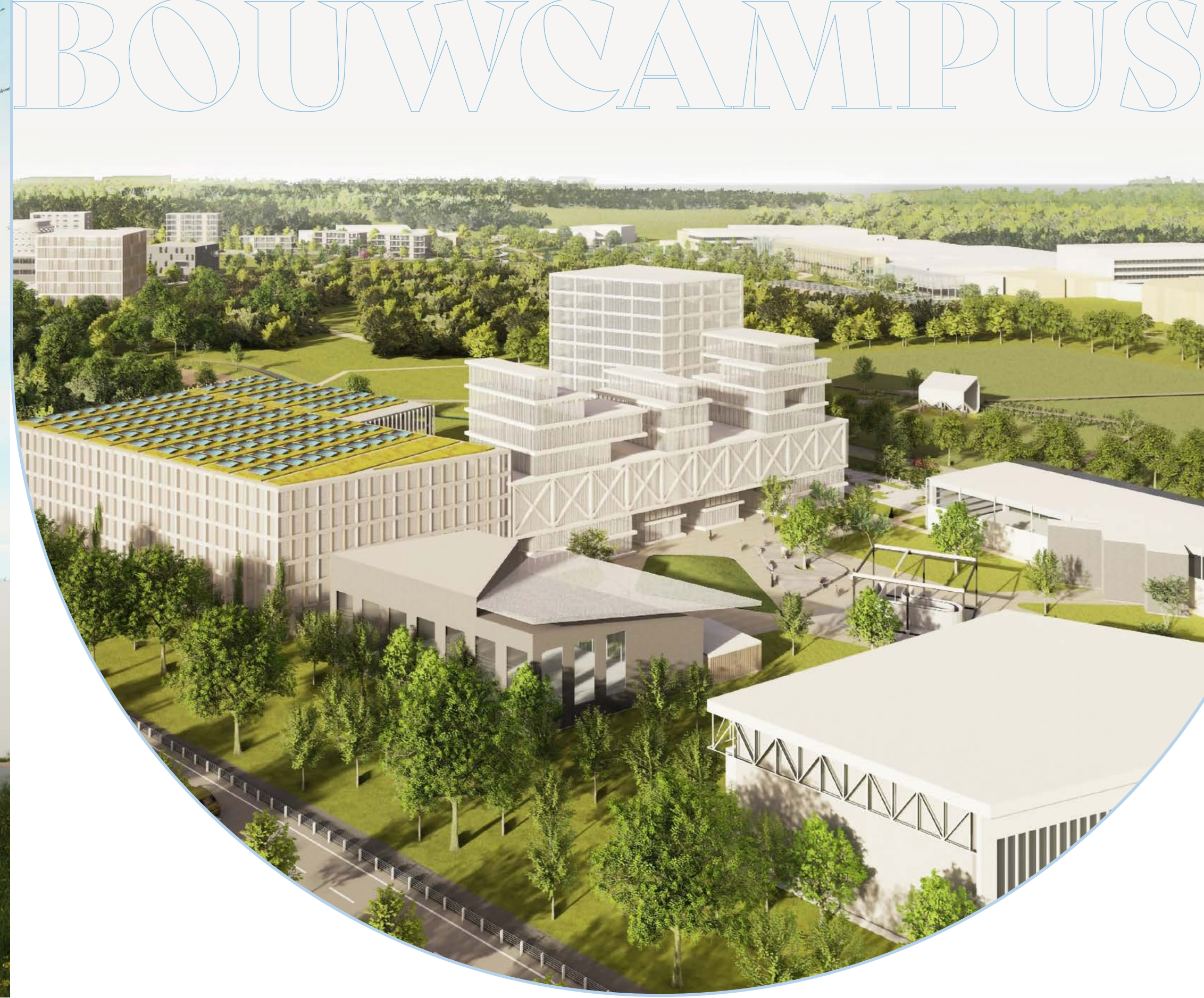
Die entree wordt een ware eyecatcher met zijn 40 meter hoge cilindervormige poortgebouw, met onder meer vergaderruimtes en onderzoekslokalen. Een wandelbrug verbindt de toren met een parkeergebouw. Dat gebouw biedt ruimte aan 500 parkeerplaatsen, fietsenstalling,

een restaurant en een binnentuin. Ook hier geldt het basisprincipe: meer doen met minder ruimte, en worden de gebouwen vooral in de hoogte opgetrokken.

De Health Campus ademt gezondheid. Met veel groen tussen de campusgebouwen en verschillende sportfaciliteiten langs de paden. De Campusboulevard loopt over de toegangspoort door tot in het andere gedeelte van de Health Campus.



CAMPUS



BOUWCAMPUS

Op de Bouwcampus draait alles rond grootse experimenten en innovatieve ideeën in de bouw. Paviljoens in de natuur geven studenten, docenten en onderzoekers inspiratie. Op bestaande gebouwen groeien nieuwe ruimtes. Zo blijft er meer plek over voor groen en water. Tussen het hoofdgebouw en het parkeergebouw ontstaat een binnenplein dat interactie stimuleert.

De Bouwcampus past ook het principe van verdichting toe: er wordt zoveel mogelijk in de hoogte gewerkt, op de bestaande verhardingen. Zo komt er op de huidige parking een modulair parkeergebouw. Het hoofdgebouw zelf is een 'gebouw in beweging'. Door zijn modulariteit kan het snel uitbreiden, krimpen of veranderen van functionaliteit. Zo speelt het vlot in op de nieuwe behoeften van de markt. Het gebouw is circulair, duurzaam en scoort hoog op het vlak van digitalisering en toegankelijkheid.



DE TOEKOMST WAAIT HET KRACHTIGST IN LIMBURG.

De vriendelijkste plek om te werken,
ondernemen, innoveren en excelleren.

www.pomlimburg.be

pom

Limburg
economisch
versnellen