

2
De metamorfose
van Diepenbeek

Een nieuw masterplan moet de versnipperde site omvormen tot één groene campusstad.

6
Van lappendeken tot
campus Limburg DC

Onderwijsinstellingen en overheden werken aan één samenhangende campusvisie.

13
Kruis-
bestuivers

Samenwerking tussen onderzoekers en bedrijven versnelt innovatie op de campus.

16
Het begon met
een verrekijker

Groen en natuur kregen een volwaardige plaats in de ontwikkeling van Limburg DC.



Hoe Limburg DC
uitgroeit tot
een groene
campusstad

Limburg DC, waar de toekomst in de steigers staat

De toekomst van Limburg wordt hier gebouwd, letterlijk. Op de campus van Diepenbeek verrijst Limburg DC, een groene en bruisende kennisplek waar onderwijs, onderzoek, ondernemerschap en ontspanning elkaar vinden. Wat ooit begon als een verzameling instellingen naast elkaar, groeit vandaag uit tot één verbonden campusstad.

De ambitie is helder: Limburg wil niet alleen opleiden, maar ook aantrekken. Jong talent, onderzoekers, ondernemers en medewerkers vinden hier de ruimte en de context om samen te werken aan de uitdagingen van morgen. Duurzaam bouwen en zorginnovatie vormen de ankers van die ontwikkeling. De campus brengt mensen en ideeën samen in een omgeving die ontmoeting stimuleert, waar gebouwen, labo's en landschappen uitnodigen tot samenwerking en experiment.

Die evolutie komt er niet vanzelf. Provincie, universiteit, hogescholen, bedrijven en organisaties werken hier schouder aan schouder aan één visie. Met POM Limburg als regisseur bouwen we stap voor stap aan een campus die niet alleen infrastructuur oplevert, maar ook identiteit. Een plek waar kennis gedeeld wordt, waar ontmoeting vanzelfsprekend is en waar vernieuwing zichtbaar én voelbaar wordt.

Tegen 2030 willen we een campus die niet alleen duurzaam is in infrastructuur en omgeving, maar ook in menselijk kapitaal. Een campus die talent vasthoudt, innovatie stimuleert en de Limburgse economie versterkt. Limburg DC is geen eindpunt, maar een belofte aan onze studenten, onze ondernemers en onze inwoners.

Hier, in het hart van Diepenbeek, groeit de toekomst van Limburg. En dat mag gezien worden.

Tom Vandeput,
Gedeputeerde voor Economie
Voorzitter Limburg DC en
POM Limburg

Noël Slangen,
Algemeen directeur
POM Limburg



Groene innovatie campus

HOE LIMBURG DC
UITGROEIT TOT
EEN GROENE
CAMPUSSTAD

De metamorfose van Diepenbeek

Limburg DC bevindt zich middenin haar grote metamorfose. Tegen 2030 wordt de site een groene, autoluwe en bruisende kennisplek waar onderwijs, onderzoek, ondernemen en ontspanning samenkomen. Provincie, gemeente, universiteit, hogescholen en bedrijven trekken samen aan één campusgevoel.

“De Provinciale Ontwikkelingsmaatschappij Limburg is opgericht om grote, toekomstgerichte projecten mogelijk te maken”, steekt gedeputeerde voor Economie en voorzitter van POM Limburg Tom Vandeput van wal. “Limburg DC (DC staat voor Diepenbeek Campus, n.v.d.r.) is daar hét voorbeeld van: een plek waar universiteit, hogescholen, bedrijven en sectororganisaties aanwezig zijn. Alleen werkten ze tot nu toe vaak naast elkaar. Ons masterplan wil dat veranderen: van versnippering naar campusgevoel.” Ook de gemeente Diepenbeek ziet het belang van die rol. “We zijn als gemeente ontzettend trots dat deze moderne en innovatieve campus in Diepenbeek haar thuis vindt”

ven omgeving. Zo positioneren we Diepenbeek als een vooruitstrevende gemeente.”

Probleem van versnippering
Toegegeven, tot voor kort oogde de campus nog rommelig. UHasselt, Hogescholen UCLL en PXL, de Bouwcampus en BioVille liggen vlak bij elkaar, maar zonder echte verbinding. Het straatbeeld wordt gedomineerd door auto's en parkings. De natuur is aanwezig, maar ontgevoel. “Het potentieel was enorm, maar het echte campusgevoel ontbrak”, benoemt Tom Vandeput de olifant in de kamer.

Tweecampusmodel van UHasselt
Voor de Universiteit Hasselt is dit masterplan een logische stap vooruit. “UHasselt heeft resoluut gekozen voor een tweecampusmodel: een stadscampus in Hasselt en een groene innovatiecampus in Diepenbeek”, legt rector van UHasselt Bernard Vanheusden uit. “Zo combineren we het stedelijke karakter met ruimte voor laboratoria en onderzoek. Het is onze ambitie om Diepenbeek verder uit te bouwen tot een innovatieve campus, waar studeren, werken en vertoeven hand in hand gaan. Dit masterplan laat ons toe die ambitie waar te maken, met aandacht voor onderwijs, onderzoek en mobiliteit.”

Autoluw en verbonden
Het masterplan zet zwaar in op mobiliteit. Tegen 2030 wordt de campus grotendeels autoluw. Aan de randen komen parkeergebouwen die studenten en bezoekers doorverwijzen naar fietsen, deelsteps of de bus. De nieuwe Campusboulevard loopt dwars door de site en verbindt alle deelcampussen met brede lanen voor fietsers, voetgangers en openbaar vervoer. “We willen dat de auto hier niet langer het straat-

beeld bepaalt”, legt gedeputeerde Vandeput uit. “De campus wordt een plek waar duurzame verplaatsingen de norm zijn en waar de bus tot in het hart van de campus komt. Tegelijk zijn we realistisch dat de auto niet zal verdwijnen, maar we geven hem een minder overheersende plek, buiten het hart van de campus.”

Groen en blauw als troeven

De campus wordt niet alleen functioneler, maar ook groener. Samen met Natuurpunt en het provinciebestuur wordt de natuur hersteld en toegankelijk gemaakt. Beken, vlonderpaden, graslanden en bossen geven de site een landschappelijk karakter. De Miezerrickbeek krijgt



“We bouwen niet alleen infrastructuur, maar creëren een omgeving waar studenten, onderzoekers en medewerkers elkaar echt vinden.”

Marc Vandewalle, Algemeen Directeur UCLL

opnieuw een meanderende loop en waterbuffers vangen overtollig regenwater op. “Groen en blauw worden de dragers van de campus”, zegt Tom Vandeput. “We zetten in op biodiversiteit, ontharding en klimaatadaptatie. Studenten en buurtbewoners zullen kunnen wandelen, joggen of picknicken in het bos of langs de vijver.” Burgemeester Kriekels knikt instemmend: “Wat deze campus uniek maakt, is de combinatie van topkwaliteit in onderwijs en onderzoek met een levendige, groene omgeving. We dromen van een bruisende studentenhotspot waar er ook na zes uur 's avonds leven is: met restaurantjes, cafés, woonvoorzieningen en verbinding met de natuur. De campus ligt midden in het land-



“We zijn als gemeente ontzettend trots dat deze moderne en innovatieve campus in Diepenbeek haar thuis vindt.”

Rik Kriekels, Burgemeester Diepenbeek

zegt de Diepenbeekse burgervader Rik Kriekels. “Dankzij de campus kunnen jongeren uit de hele regio dicht bij huis hoger onderwijs volgen. Bovendien trekken we bedrijven aan die zich graag vestigen in een dynamische, kennisgedre-



“Met ons tweecampusmodel combineren we de stadscampus in Hasselt met een groene innovatiecampus in Diepenbeek: onderwijs, onderzoek en mobiliteit komen er samen.”

Bernard Vanheusden, Rector UHasselt

◇◇ schapsark De Wijers. Nieuwe vlonderpaden moeten die natuurbeleving nog versterken. Zo bieden we de studenten het beste van twee werelden: de rust van Diepenbeek en de dynamiek van een studentenstad.”

BioVille als ankerplaats

Een belangrijk onderdeel van de metamorfose is Health Campus Limburg DC, met incubator BioVille als motor. “Het is dit jaar meer dan 15 jaar geleden dat we met LRM BioVille oprichtten”, rekt Tom Vanham, CEO van LRM even na. “Het was één van de eerste incubatoren in België en een noodzakelijke stap in de ontwikkeling van Health Campus. Vandaag speelt BioVille op wereldklasseniveau in het laten groeien van



“Vandaag speelt BioVille op wereldklasseniveau in het laten groeien van start-ups en scale-ups in de gezondheids- en zorgsector.”

Tom Vanham, Algemeen Directeur LRM

start-ups en scale-ups in de gezondheids- en zorgsector.” Volgens Vanham is de kruisbestuiving met UHasselt een enorme meerwaarde. “Die combinatie maakt van BioVille een ankerplaats voor talent, onderzoek en ontwikkeling. Ondertussen telt BioVille ruim dertig bedrijven uit binnen- en buitenland die pionieren in biotech, medtech en digital health. Met de komst van de nieuwe campus zal die positieve impact nog groter zijn.”

Central Park

Blikvanger wordt het nieuwe campushart tussen UHasselt en UCLL. Hier komt een plein met ligweides, vijvers, moestuinen en sportfaciliteiten. “Vergelijk het gerust met een Central Park, maar dan midden in een kennisomgeving”, aldus Vandeput. “Het wordt een plek waar studenten na de les blijven hangen, waar buurtbewoners wandelen en waar evenementen plaatsvinden. Het campushart maakt van deze site meer dan een studie- of werkplek. Het wordt een leefplek.” Marc Vandewalle, algemeen directeur van UCLL, ziet daarin een grote meerwaarde: “Met Limburg DC zetten we een grote stap vooruit: we bouwen niet enkel gebouwen, maar creëren een campusgevoel dat studenten, onderzoekers en medewerkers echt zal verbinden. Net zoals gerenommeerde campussen in Eindhoven of Kopenhagen hun regio's uitstraling geven, geloven wij dat Diepenbeek kan uitgroeien tot hét kloppend hart van innovatie en talent in Limburg en Vlaanderen. Voor onze studenten betekent dit een unieke groene omgeving waar leren, samenwerken en leven elkaar versterken.”

Twee stemmen, twee ritmes

Ook Hogeschool PXL investeert mee. “Washington DC droomt van macht, Limburg DC van een groene, autoluwe kennisplek”, zegt algemeen directeur Ben Lambrechts. “We kwamen tot hetzelfde besluit als UHasselt: een tweecampusmodel dat stad en natuur, mens en technologie verbindt. In Hasselt bouwen we een stedelijke campus met de sociale en humane opleidingen. In Diepenbeek ligt onze groene campus, de thuisbasis van technologie en STEM.



“Washington DC droomt van macht, Limburg DC van een groene, autoluwe kennisplek.”

Ben Lambrechts, Algemeen Directeur Hogeschool PXL

Twee stemmen, twee ritmes, maar samen één lied, waarin de student zelf de melodie kiest.” Daarnaast investeert PXL in nieuwe inkomhallen, zowel in Hasselt als in Diepenbeek. “*You never have a second chance to make a first impression*”, glimlacht Lambrechts. “Met de verhuizing van PXL-Digital naar PXL-Green & Tech vergroten we bovendien onze aanwezigheid op deze internationale campus, die Limburg nog sterker op de kaart zet als kennisregio. Onze campussen worden levendige ontmoetingsplekken voor studenten, medewerkers, alumni en burgers.”

Van 2030 naar 2050

Het project verloopt in fases. Tegen 2030 moeten de autoluwe inrichting, het campushart en de groene verbindingen gerealiseerd zijn. Daarna volgen nog uitbreidingen, zoals studentenhuizing en bijkomende onderzoeksgebouwen in de noordelijke zone van de campus. “Het is een verhaal van lange adem, maar elke stap maakt de campus aantrekkelijker en internationaler”, besluit Vandeput. “We trekken niet enkel gebouwen recht, we bouwen een campusgevoel. Een plek waar Limburg haar toekomst in handen neemt en vormgeeft.”



Projectfases

Toegang Miezertvijvers	-----	begin 2026 tot eind 2026
Wandelpaden	-----	voorjaar 2026
Nieuwe toegangsweg	-----	voorjaar 2026
Nieuw campusgebouw UHasselt	-----	vanaf midden 2026
Nieuwbouw UCLL	-----	vanaf midden 2026
Parkeergebouw Health Campus	-----	najaar 2026
BIOMED-VISION	-----	voorjaar 2027
Vijverherstel	-----	begin 2027 tot midden 2027
Heraanleg omgeving UHasselt, UCLL en BioVille	-----	begin 2027 tot eind 2027
Vrije bedding openbaar vervoer	-----	voorjaar 2027
Poortgebouw Health Campus	-----	najaar 2027

Campushart

**CAMPUSVERANTWOORDELIJKEN
AAN HET WOORD OVER WAT AL IS,
WAT KOMT EN HOE HET VOELT OM
OP EEN WERF TE WERKEN**

Van lappendeken tot campus Limburg DC

Wie vandaag in Diepenbeek rondloopt, ziet vooral werfhekkens, graafwerken en tijdelijke wandelroutes. Maar achter die chaos schuilt een ambitieus plan om de versnipperde campus om te vormen tot een toekomstbestendig geheel. Op één terrein delen UHasselt, Hogeschool PXL en UCLL al decennialang gebouwen, labo's en buitenruimte. Die gedeelde geschiedenis maakt de plek uniek in Vlaanderen, maar ook complex.

De drie instellingen werken daarom al enkele jaren intensiever samen aan een campusontwikkeling die duidelijkheid, structuur en betere verbindingen moet brengen. Hoe ziet die toekomst eruit? En wat betekent het bouwgeweld voor wie hier elke dag werkt of studeert? We gingen praten met drie sleutelfiguren: Bruno Janssen (UHasselt), Jan Nijsen (Hogeschool PXL) en Anouck Gierts (UCLL).

Van groei zonder plan naar een gedeelde visie

"De campus is in de jaren zeventig opgestart in wat toen letterlijk een moerasgebied was", vertelt Bruno Janssen van UHasselt. "Eerst stond er één gebouw, later kwamen er telkens nieuwe functies bij. Maar een overkoepelende visie ontbrak. Daardoor kregen we een lappendeken

"De campus is ontstaan in het midden van de jaren zeventig, in wat toen letterlijk een moerasgebied was."

Bruno Janssen, Directeur Vastgoed & Facilitair Beheer UHasselt

van gebouwen, verspreid over het terrein. Bij UHasselt zitten onze eenheden bijvoorbeeld van noord tot zuid én van oost tot west." Die historische groei zorgt tot vandaag voor uitdagingen in mobiliteit, wayfinding en logistiek. Daarom schuiven POM Limburg, de

provincie Limburg en de kennisinstellingen nu een gezamenlijke langetermijnvisie naar voren. "Er wordt nagedacht over hoe we deze plek op lange termijn willen organiseren", zegt Janssen. "Gezondheid en bouw zijn de twee speerpunten op deze campus. Door die thema's ook ruimtelijk te structureren, krijgt de site eindelijk een logische en herkenbare opbouw."

Groen, bereikbaar en minder versnipperd

Op de campus verandert binnenkort vooral de manier waarop studenten, medewerkers en bezoekers zich verplaatsen. "De nieuwe parkeergebouwen aan de rand moeten de campus autoluw maken", zegt Anouck Gierts, al negentien jaar op de site en sinds drie jaar campushoofd van UCLL. "Daarnaast komt er een busbaan die letterlijk tot aan de campusdeur loopt. Voor fietsers en voetgangers worden de routes veiliger en logischer. Wat vandaag nog voelt als een uitgestrekt terrein met veel asfalt, wordt de komende jaren groener en compacter." Centrale plekken krijgen een duidelijkere functie. "De middenzone wordt een levendig campushart, niet alleen om te passeren, maar ook om te studeren, te ontmoeten en te ontspannen. En in 2026 start UCLL met de bouw van de Chemhub: een moderne leer- en onderzoeksomgeving voor chemie, life sciences en voeding. Dat moet eind 2028 klaar zijn."

Hogeschool PXL: verschuivingen en nieuwe ruimte

Ook bij PXL staan veranderingen op til. "Onze activiteiten concentreren zich vooral rond gebouw H, deel van de Bouwcampus", vertelt

campusbeheerder Jan Nijsen. "Het is een echte 'living lab'-omgeving waar studenten Bouw, Agro- en Biotechnologie en Elektromechanica leren door te doen. Onze Gault&Millau-erkende catering is dan weer een ontmoetingsplek voor zo'n 2.000 studenten en externen per dag." Grote verbouwingen aan gebouw H zijn er voorlopig niet, maar de invulling verandert wel. "UHasselt verlaat in 2026 een groot deel van gebouw H, waardoor er ruimte vrijkomt voor PXL Digital", legt Nijsen uit. "Die verhuist vanaf academiejaar 2026-2027 naar Limburg DC. Ook ons expertisecentrum Bioresearch krijgt op termijn een plek in gebouw H, terwijl Bouw & Industrie verhuist naar een nieuwe vleugel op de Bouwcampus."

Onderwijshart van Limburg

De drie instellingen bouwen elk aan hun eigen infrastructuur, maar de puzzel past binnen een groter geheel: één campus die op termijn minder versnipperd, beter verbonden en herkenbaarder moet worden voor studenten, onderzoekers en partners uit het werkveld. Nieuwe labo's, testzones voor duurzame mobiliteit, een STEM-toren

"PXL Digital verhuist vanaf academiejaar 2026-2027 naar Limburg DC, wat onze activiteiten logischer groepeerd."

Jan Nijsen, Hogeschool PXL

en groener ingerichte buitenruimtes moeten het terrein klaarmaken voor de komende decennia. Anouck Gierts vat het nuchter samen: "Het is nog even doorbijten. Werken op een werf is nooit ideaal. Maar als het stof is gaan liggen, studeren, onderzoeken en werken we hier in een veel overzichtelijkere, duurzamere en beter georganiseerde campus Limburg DC."

"Wat vandaag nog een uitgestrekte lap asfalt lijkt, wordt binnen enkele jaren een veel groenere, overzichtelijkere campus."

Anouck Gierts, UCLL



HOE LIMBURG
DE ZORG VAN MORGEN
VORMGEEFT

Health Campus is het kloppend hart van de Limburgse zorginnovatie

De Health Campus moet de komende jaren uitgroeien tot hét kruispunt van zorg, onderzoek en ondernemerschap in Limburg. Manager Roeland Buckinx en decaan prof. dr. Veerle Somers (UHasselt) vertellen hoe de campus de zorg van morgen vormgeeft.

In 1999 was Roeland Buckinx nog student in de allereerste lichte Biomedische Wetenschappen aan UHasselt. Vandaag coördineert hij als campusmanager de uitbouw van de Health Campus een gezamenlijk initiatief van POM Limburg en UHasselt, in samenwerking met Hogeschool PXL, UCLL en de provincie Limburg. "De zorg staat onder druk langs twee kanten", zegt Buckinx. "Enerzijds stijgt de zorgvraag, anderzijds kampen we met een structureel tekort aan personeel. De enige weg vooruit is slimmer organiseren. Met de Health Campus brengen we bedrijven, kennisinstellingen en overheden samen om oplossingen te ontwikkelen die zowel maatschappelijk relevant als economisch rendabel zijn."

Ook prof. dr. Veerle Somers, decaan van de faculteit Geneeskunde en Levenswetenschappen, ziet de campus als een motor voor vernieuwing. "De vergrijzing, de toename van chronische aandoeningen en de stijgende verwachtingen van patiënten vragen om een fundamentele systeemverandering. De Health Campus is daarbij veel meer dan een cluster van gebouwen: het is een levend ecosysteem waar onderwijs, onderzoek en ondernemerschap elkaar versterken." Een concreet voorbeeld? "Neem nu *population health management*. We verschuiven van ziektes behandelen naar

gezondheid beheren. Door data uit ziekenhuizen, huisartsenpraktijken en onderzoekslabo's samen te brengen, kunnen we risicopatiënten sneller identificeren en preventiever werken. Daarin is samenwerking cruciaal."

Technologie en data als motor van vernieuwing

De toekomst van de zorg ligt volgens beiden in het slim combineren van kennis, technologie en data. "Binnen UHasselt zetten we sterk in op digitalisering, preventie en data-gestuurde zorg", legt Somers uit. "We onderzoeken hoe technologie de werkdruk in de zorg kan verlagen, maar tegelijk ook de kwaliteit kan verhogen." Op de campus komen verschillende onderzoeksinstellingen en technologieplatformen samen. "UHasselt-instituut BIOMED voert toponderzoek naar immunologie, neurologie en hart- en vaatziekten", zegt Buckinx. "Daarbij speelt ook het Geavanceerd Open Microscopiecentrum een belangrijke rol, dat zelfs samenwerkt met wereldspeler ZEISS."

In het Data Science Institute (DSI) worden die onderzoeksgegevens gekoppeld aan klinische data uit ziekenhuizen. Zo ontstaan inzichten die kunnen worden ingezet voor betere diagnose, opvolging en preventie. "Dergelijk ecosysteem bouw je niet op één dag", gaat Somers verder.

"Als binnen enkele jaren technologieën in ziekenhuizen wereldwijd gebruikt worden die hier in Limburg ontwikkeld zijn, dan mogen we met trots zeggen: made by Health Campus Limburg."

Veerle Somers, UHasselt

"Het is een bewuste beleidskeuze voor onze faculteit. Mijn voorganger als decaan, prof. Piet Stimissen, is vanuit UHasselt bijvoorbeeld een drijvende kracht in de samenwerking met ziekenhuizen ZOL en Jessa in patiëntgericht wetenschappelijk onderzoek, en in de uitbouw van de BioVille-incubator. Deze inzet op samenwerking vormt de basis voor de volgende stap die Health Campus is."

"Een mooi voorbeeld is ons Remote Clinical Monitoring Center", vult decaan Somers aan. "Daar worden patiënten met chronische aandoeningen op afstand opgevolgd, wat zowel de levenskwaliteit van de patiënt als de efficiëntie in de zorg verbetert." Ook het MOVELab, een labo voor bewegingsanalyse geli-

eerd aan de faculteit Revalidatiewetenschappen, illustreert de innovatieve kracht van de campus en is uniek in Europa. "Met geavanceerde apparatuur en multidisciplinair onderzoek brengen we hier revalidatie en klinische zorg samen. We beschikken over zowel de infrastructuur als de kennis om die vernieuwing echt te realiseren."

Van kennis naar ondernemerschap

De Health Campus is niet alleen een plaats van onderzoek, maar ook een broedplaats voor ondernemerschap. "BioVille was een van de eerste incubatoren in Limburg, nog vóór het SALK-plan", vertelt Buckinx. "Het is deel van het incubatorennetwerk van LRM, huisvest vandaag zo'n dertig bedrijven en er werken zo'n 250 mensen. De drie bouwfasen zijn quasi volledig volzet, wat bewijst dat het model werkt. De uitdaging is nu om die groei te verankeren op de campus."

De decaan knikt: "De samenwerking tussen onze onderzoeksgroepen en de jonge bedrijven in BioVille zorgt voor een constante wisselwerking van ideeën en expertise. Zo worden wetenschappelijke inzichten sneller omgezet in concrete toepassingen." Vanuit de universiteit worden bovendien opleidingen en programma's opgezet om innovatie in de zorgpraktijk te brengen. "Met het THINK³ Simulation & Innovation Lab werken we aan systeem- en procesinnovatie in de gezondheidszorg, bijvoorbeeld rond efficiëntere nachtzorg in woonzorgcentra", legt Somers uit. "Daarnaast bieden we nieuwe opleidingen aan, zoals de master in Systeem- en Procesinnovatie in de gezondheidszorg en het postgraduaat Clinical Trial Leader. Daarmee leiden we professionals op die de brug slaan tussen onderzoek, innovatie en de praktijk."

"De Health Campus past binnen een bredere Limburgse strategie met zusterinitiatieven als Thor Park, Corda Campus en de Bouwcampus", vult Buckinx aan. "We creëren plekken waar kruisbestuiving centraal staat. Op een campus ontstaat die magische interactie tussen onderzoekers, ondernemers en zorgprofessionals, daar waar innovatie echt begint."

De toekomst: made by Health Campus Limburg

In 2027 opent op de site het Open Zorginnovatiecentrum, het poortgebouw dat de campus letterlijk en figuurlijk zal verbinden. "Dat wordt de thuishaven waar vragen uit de zorg binnenkomen en waar we ze koppelen aan de juiste expertise", zegt Buckinx. "Een fysieke ontmoetingsplek voor onderzoekers, bedrijven en zorginstellingen die samen de zorg van morgen vormgeven. Want het gaat niet enkel om gebouwen of labs, maar om mensen samen te brengen. Ik vergelijk het met koken: een kookboek lezen is niet genoeg, je leert pas

"Een kookboek lezen is niet genoeg, je leert pas écht naast een topchef. Op een campus creëer je die magische interactie tussen onderzoekers, ondernemers en zorgprofessionals."

Roeland Buckinx, Health Campus



écht naast een topchef. Op een campus creëer je die magische interactie tussen onderzoekers, ondernemers en zorgprofessionals, die leren van mekaar inzichten en ervaring. Bovendien werken we bewust in twee richtingen: onderzoeksresultaten naar de praktijk brengen, maar ook inzichten uit de zorgpraktijk terugvoeren naar academici en bedrijven." Somers ziet daarin een belangrijke stap. "Het poortgebouw maakt de kruisbestuiving tastbaar: mensen uit verschillende domeinen die dagelijks samenwerken aan slimme, humane en duurzame zorg. De Health Campus is een levend ecosysteem dat voortdurend evolueert."

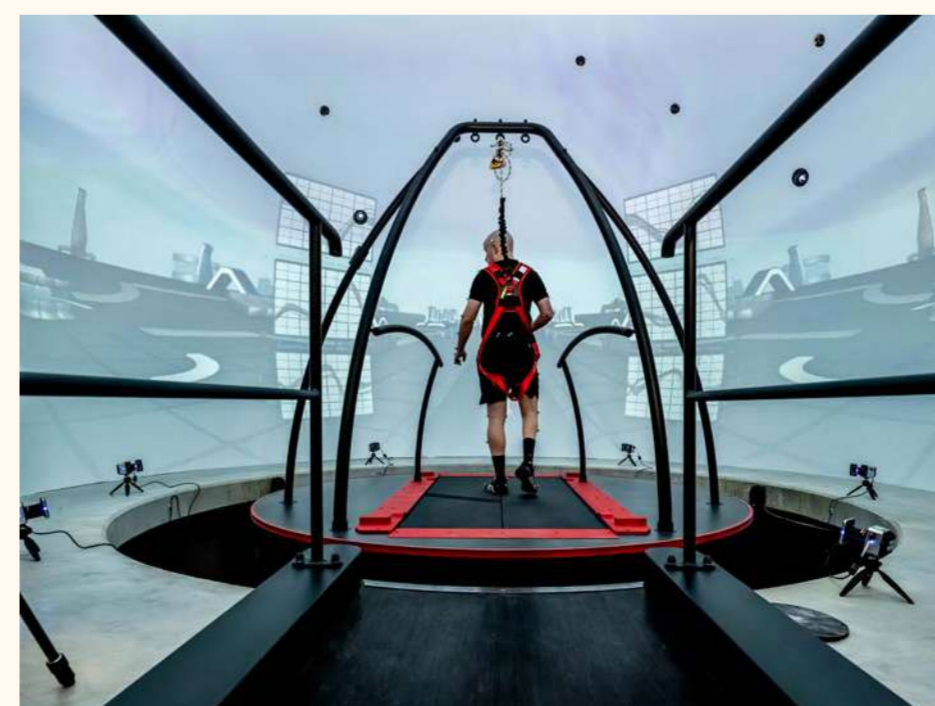
Maar de ambitie reikt verder dan Limburg. "We willen een innovatiegebied met internationale uitstraling", zegt Somers. "Als binnen enkele jaren technologieën in ziekenhuizen wereldwijd gebruikt worden die hier in Limburg ontwikkeld zijn, dan mogen we met trots zeggen: made by Health Campus Limburg."



Dr. Roeland Buckinx
Manager Health Campus
Limburg DC



Prof. dr. Veerle Somers
Decaan Geneeskunde en
Levenswetenschappen
UHasselt



Campushart

Campushart

“De campus bewijst dat circulair bouwen niet alleen noodzakelijk is, maar ook haalbaar én betaalbaar.”

Chris Slaets, Embuild Limburg



DE NIEUWE
BOUWCAMPUS
VERRIJST OP
LIMBURG DC

Slim, circulair en energiepositief

Op Limburg DC verrijst tegen 2027 Bouwcampus 2.0, een duurzame, modulaire en energiepositieve thuishaven voor de bouwsector. Maar wat heeft de legendarische Amerikaanse funk- en soulband Earth, Wind & Fire hiermee te maken?



Marijke Gorissen
Projectmanager Team
Economische Ruimte
POM Limburg



Chris Slaets
Gedelegeerd bestuurder
Embuild Limburg

“Bij Bouwcampus 2.0 draait alles rond inspireren, samenwerken, onderzoek en ontwikkeling, en dat zal ook duidelijk zichtbaar én voelbaar zijn in het gebouw”, zegt Marijke Gorissen, projectmanager Team Economische Ruimte bij POM Limburg. “Ons bouwteam is er bijzonder goed in geslaagd om die principes te verenigen in een uniek en innovatief gebouw. De nieuwe Bouwcampus 2.0 brengt niet alleen mensen van jong tot oud samen, maar vormt op zichzelf ook een demonstratiehuis voor iedereen. Alle innovaties zullen zichtbaar zijn voor bezoekers, en via digitale hulpmiddelen krijgt men inzicht in alle functies van het gebouw. We tonen met ons gebouw dat de sector toekomstgericht, innovatief en creatief is, én we geven de mensen de mogelijkheid om dat zelf te ervaren.”

Earth, Wind & Fire

“De nieuwe campus wordt dan ook een toonbeeld van wat ze uitdraagt”, knikt Chris Slaets, gedelegeerd bestuurder van Embuild Limburg, instemmend. “Het modulaire houten gebouw met geïntegreerde zonnepanelen en een klimaatsysteem op natuurlijke energiebronnen zal energiepositief zijn: het wekt meer energie op dan het verbruikt. De campus toont dat circulair bouwen niet alleen noodzakelijk is, maar ook haalbaar én betaalbaar. Een van de meest opvallende innovaties is het Earth, Wind & Fire-systeem. “Do you remember the 21st night of September?” “Neen”, lacht hij, “het is een systeem van natuurlijke ventilatie zonder traditionele airco. Dankzij slimme en natuurlijke luchtstromen blijft het binnenklimaat aangenaam met een minimaal energieverbruik.”

Opleiding burgerlijk ingenieur bouwkunde

“Die unieke context van de nieuwe Bouwcampus zal zowel regionaal als internationaal een accelerator zijn voor onderzoek en ontwikkeling rond circulaire bouwconcepten”, zegt prof. dr. ing. Bram Vandoren, trekker van CERG (Construction Engineering Research Group). “De Bouwcampus biedt een antwoord op de grote uitdagingen waarmee de bouwsector kampt, zoals het verminderen van de CO₂-impact en stijgende energie- en materiaalkosten, maar vooral ook het tekort aan voldoende geschoolde werk-

“De nieuwe Bouwcampus wordt een demonstratiehuis voor de hele sector: een plek waar innovatie tastbaar wordt.”

Marijke Gorissen, POM Limburg

nemers en zeker aan bouwkundig ingenieurs. Zulke ingenieurs zijn de probleemoplossers bij uitstek om die uitdagingen aan te gaan. De roep van de bouwsector om een Limburgse opleiding burgerlijk ingenieur bouwkunde is dan ook legitiem. De Bouwcampus vormt de ideale setting voor zo'n opleiding.”



Studenten aan het woord

Studeren tussen bulldozers en boeken



Dante Söderström (18), student Handelingenieur aan UHasselt, startte zijn eerste jaar tussen werfkeet en bulldozer. Werken die de al wat oudere studenten Henrik Schoovaerts (23) van Hogeschool PXL en Lore Maes (21) van UCLL op de voet volgen.

"De meeste van mijn lessen volg ik in gebouw D, aan de kleine parking bij de Fitlink", steekt Dante van wal. "Dat vind ik echt een gezellige plek. In de Agora lopen altijd mensen rond. Je kan er pingpongen, kickeren, of gewoon wat chillen tussen de lessen door. Er hangt een gemoedelijke sfeer, typisch 'Djop' (*studententaal voor Diepenbeek, n.v.d.r.*) zou ik zeggen." Toch wordt de omgeving van de campus momenteel gedomineerd door werven. "Rond de campus is het inderdaad een drukte van jewelste. Aan het rondpunt en de Ginderoverstraat zijn ze volop bezig. Maar in de universiteitsgebouwen zelf merk je daar weinig van. Het blijft er aangenaam."

Parkeerproblemen

Aanvankelijk reed Dante dagelijks heen en weer vanuit Leopoldsburg. "Ik dacht, een halfuur rijden, dat valt wel mee. Maar op een slechte dag deed ik er anderhalf uur over. En dan nog die parkeerproblemen... In het begin deelde de politie zelfs boetes uit aan wie op het gras parkeerde. Dat was frustrerend." De stap naar een kot bleek snel gezet. "Ik woon nu in de Rooistraat, op drie minuten fietsen van de campus. Dat is een wereld van verschil. Na de les kan ik meteen naar mijn kamer, even rusten of

studeren. Het heeft mijn concentratie en resultaten echt verbeterd."

Die bereikbaarheid is vandaag een van de grootste frustraties bij studenten. "Er is een duidelijk tekort aan parkeerplaatsen", zegt ook Henrik Schoovaerts (23), voorzitter van de PXL-studentenraad. "Daardoor parkeren studenten inderdaad soms noodgedwongen fout. De oplossing die de hogeschool biedt, parkeren aan Park H in Hasselt en dan met een pendelbus naar de

campus, blijkt in de praktijk niet ideaal. Die bussen komen zelf vaak in de file terecht richting Diepenbeek, waardoor ze onvoorspelbare vertragingen oplopen." Vanaf volgend academiejaar wordt dat anders: door de komst van een vrije busbedding kan de pendelbus de files voorbijrijden. Daardoor zou Park H uitgroeien tot een veel vlottere en betrouwbaardere optie.

Dubbele bril

"Studenten kijken met een dubbele bril naar de ontwikkelingen", zegt Lore Maes (21), derdejaars bachelor Chemie en voorzitter van de UCLL-studentenraad. Lore komt elke dag met de auto van Riemst naar de campus. "Enerzijds zien we de bouwprojecten als een mooie kans om de campus te laten uitgroeien tot een moderne, innovatieve leeromgeving, wat toekomstige studenten alleen maar meer mogelijkheden zal bieden. Toch brengt de overgangperiode soms praktische uitdagingen met zich mee." De UCLL-studentenraad volgt de werken van nabij op. "We denken mee over hoe de campus futureproof kan worden ingericht en welke noden studenten daarbij hebben", legt Lore uit. "Momenteel volgen we onder meer de geplande infrastructuurwerken en mobiliteitsaanpassingen van dichtbij op. Een belangrijk deel daarvan is het verbeteren van de bereikbaarheid van de campus. Zo worden er bredere en veiligere fietspaden voorzien én vrije busbanen aangelegd, waardoor studenten sneller en filevrij op school kunnen raken. We denken ook mee over hoe de communicatie rond deze veranderingen het best verloopt, zodat studenten tijdig geïnformeerd worden en zich kunnen voorbereiden. Via onze eigen kanalen ondersteunen we die communicatie actief. Daarnaast proberen we mee oplossingen te promoten, zoals carpools via de Swidg-app. Op die manier

willen we ervoor zorgen dat studenten vlot en comfortabel naar de campus kunnen blijven komen, zowel nu als in de toekomst."

Verbetering op komst

Toch heerst er vooral veel vertrouwen. "We weten dat er aan oplossingen gewerkt wordt, onder meer via de aanleg van een busbaan. Dat moet de verbinding tussen Hasselt en Diepenbeek structureel verbeteren", zegt Schoovaerts. Ook Maes ziet vooruitgang. "Het meest voelbare momenteel is dat er maar één parkeerterrein beschikbaar is, waardoor die snel vol staat. De tweede parkeerterrein wordt echter tegen volgend academiejaar verwacht, wat zeker voor verlichting zal zorgen. Zolang de communicatie transparant blijft en studenten betrokken worden, blijft er vertrouwen in de werken." Wat hopen de studenten uiteindelijk dat de vernieuwde campus zal worden? "Djop" moet nog meer een plek worden waar iedereen zich welkom voelt", besluit Dante Söderström. "Een toegankelijke, groene en open omgeving kan daar veel in betekenen."

"Op de Agora kan je pingpongen, kickeren of gewoon wat chillen. Het is echt een gezellige plek."

Dante Söderström, student UHasselt



Henrik Schoovaerts (23)
Student Hogeschool PXL



Lore Maes (21)
Student Hogeschool UCLL

Kruisbestuivers

HOE BIOMED EN BIOVILLE
SAMEN BOUWEN AAN EEN UNIEK
GEZONDHEIDS-ECOSYSTEEM
OP DE HEALTH CAMPUS

Beter een goede buur dan een verre vriend

Op de Health Campus groeien wetenschap, ondernemerschap en zorg letterlijk naast elkaar. Aan de ene kant van het pad: het Biomedisch Onderzoeksinstituut (BIOMED) van UHasselt. Aan de andere kant: BioVille, de incubator voor health- en carebedrijven. Twee werelden die elkaar voortdurend versterken. We spraken met prof. dr. Niels Hellings, directeur van BIOMED, en Katrien Achten, manager van BioVille.

Katrien Achten: "BioVille is het bedrijven-centrum op de campus voor ondernemingen in gezondheid en zorg. We bestaan vijftien jaar en huisvesten dertig bedrijven met samen zo'n 250 werknemers, een flinke groei sinds de tachtig van 2016. We bieden niet alleen kantoren en labo's, maar ook volledige ontzorging: van praktische ondersteuning tot netwerkvorming en partnerconnecties. Zo kunnen onze bedrijven zich volledig op onderzoek en innovatie richten. Ons hechte team van vijf vrouwen zorgt ervoor dat alles draait, daar zijn we best trots op."

Niels Hellings: "BIOMED is het biomedisch onderzoeksinstituut van UHasselt. We tellen een twintigtal professoren met onderzoeksteams die werken rond drie thema's: neurowetenschappen, immunologie en car-

diovasculair onderzoek. Niet toevallig zijn dat domeinen die raken aan ziekten zoals Alzheimer of multiple sclerose; langdurige ziektebeelden, vaak gerelateerd aan ouderdom. We willen niet enkel kennis verwerven, maar ze ook vertalen naar de patiënt. En precies daar speelt de nabijheid van BioVille een sleutelrol. Start-ups helpen ons om die wetenschappelijke vindingen om te zetten in concrete toepassingen, producten of therapieën. En omgekeerd stellen wij onze expertise en infrastructuur ter beschikking van jonge bedrijven die nog geen eigen labo's hebben."

"Zo'n microscoop van een miljoen euro delen we graag."

Niels Hellings, BIOMED

Niels: "Een mooi voorbeeld van die kruisbestuiving is het gebruik van onze technologieplatformen. Een geavanceerde microscoop kost al snel een miljoen euro. Dat is voor een start-up niet haalbaar. Maar via ons Geavanceerd Open Microscopiecentrum, een ZEISS Center of Excellence, een partnerschap met technologiebedrijf ZEISS in onderzoek naar topmicroscopie, kunnen bedrijven onze infrastructuur gebruiken. In mensentaal: zo'n microscoop van een miljoen euro delen we



graag (*lacht*). Ze krijgen niet enkel toegang tot de toestellen, maar ook begeleiding van onze experts. Dat is een win-winsituatie: bedrijven kunnen sneller valideren en opschalen, terwijl wij als onderzoekers ook nieuwe toepassingen en protocollen leren kennen. Zo ontstaat er echte kennisuitwisseling."

Katrien: "En die samenwerking gaat verder dan het wetenschappelijke. Bedrijven die groeien, vinden hier ook snel nieuwe medewer-

kers dankzij de opleidingen op de campus. We werken nauw samen met UHasselt en de hogescholen om talent te matchen. En ik ben daar zelf eigenlijk het levende bewijs van: ik heb biotechnologie gestudeerd aan Hogeschool PXL, stage gelopen bij BIOMED en ben via dat netwerk bij BioVille terechtgekomen."

Katrien: "De campus is momenteel volop in transformatie. Dat is niet altijd evident, er wordt letterlijk gebouwd, maar de richting is heel dui-

Kruis- bestuivers



delijk. Tot nu toe zaten onderzoek, onderwijs en ondernemerschap hier al sterk verankerd, maar de zorgactoren ontbraken nog in het dagelijkse campusleven. De Health Campus wil die brug nu slaan. Door ook die zorgactoren hier een plek te geven, versnelt de samenwerking en komen bedrijven veel sneller in contact met klinische partners. Dat is cruciaal voor de groei van onze bedrijven."



"We ontzorgen onze bedrijven zodat zij voluit kunnen innoveren."

Katrien Achten, BioVille

Niels: "Vanuit BIOMED zien we dat ook als een enorme opportuniteit. Wij barsten uit onze voegen, dus de nieuwe vleugel die eraan komt, bundelt al onze technologieplatformen, van microscopie tot elektrofyysiologie. Die infrastructuur wordt gedeeld met bedrijven en onderzoekers. De Health Campus wordt zo letterlijk de lijn tussen onderzoek, ondernemerschap en zorg. Wij brengen kennis, de bedrijven brengen ondernemerschap en de zorgsector brengt de directe link met de patiënt. Alleen samen kunnen we innovaties echt tot bij de patiënt brengen."

Niels: "De nabijheid is ons grootste voordeel. We zeggen hier vaak: beter een goede buur dan een verre vriend. De drempel om samen te werken is laag, en dat voel je. Onderzoekers en ondernemers komen elkaar hier voortdurend tegen, in de gang, aan de koffie, op events."

Katrien: "Klopt helemaal. Je voelt die vibe van innovatie zodra je binnenstapt. Het is een community geworden waar wetenschap en ondernemerschap elkaar vinden. En dat maakt het zo uniek in Vlaanderen, en ver daarbuiten."

Samen maken we de bouwsector robuuster en duurzamer

Op de Bouwcampus van Limburg DC werken onderzoekers van UHasselt en het internationale familiebedrijf Vandersanden letterlijk aan de toekomst van de bouw. De samenwerking tussen de Construction Engineering Research Group (CERG) en de baksteenspecialist uit Bilzen brengt wetenschap, ondernemerschap en duurzaamheid samen onder één dak. Wij spraken met prof. dr. ing. Bram Vandoren, trekker van CERG, en Maarten Wauters, R&D-manager bij Vandersanden, over hun gedeelde ambitie om bouwen slimmer, circulaireirder en menselijker te maken.

Bram Vandoren: "CERG - voluit Construction Engineering Research Group - is een onderzoeksgroep binnen UHasselt die zich bezighoudt met bouwmechanisch onderzoek. In ons labo op de Bouwcampus, het Applicatiecentrum Beton en Bouw (ACB²), voeren we grootschalige destructieve testen uit op wanden, vloeren en andere bouwelementen. Zo onderzoeken we hoe constructies precies bezwijken en kunnen we veiligere, duurzamere oplossingen ontwikkelen. Dat doen we niet in een ivoren toren, maar samen met bedrijven, van studie bureaus tot producenten zoals Vandersanden."

Maarten Wauters: "Vandersanden is met zijn honderdjarige geschiedenis uitgegroeid tot het grootste baksteenproducerende familiebedrijf van Europa. Vanuit Bilzen produceren we jaar-

"Kennis delen is even belangrijk als stenen bakken."

Maarten Wauters, Vandersanden

lijks meer dan zeshonderd miljoen gevelstenen, klinkers en gevelsystemen, verspreid over negen productielocaties in vijf landen. Innovatie en duurzaamheid staan centraal in alles wat we doen: zo brachten we met Pirrouet® de eerste CO₂-negatieve gevelsteen ter wereld op de markt. Ons Together to Zero-programma is de belofte om tegen 2050 volledig klimaatneutraal te opereren."

Bram: "De samenwerking groeide geleidelijk. We hadden al ervaring met metselwerkonderzoek binnen verschillende projecten, gesteund door het Vlaams Agentschap Innoveren & Ondernemen (VLAIO). Via een postgraduaat Innoverend Ondernemen ging een UHasselt-student bij Vandersanden aan de slag met de ontwikkeling van bouwsystemen op basis van de CO₂-negatieve Pirrouetsteen. Dat klikte meteen: we delen dezelfde drang om te experimenteren en te vernieuwen. Kortom, we vonden elkaar in dezelfde nieuwsgierigheid."

Maarten: "Wat ons aansprak, was de praktische inslag van CERG. We zijn zelf ook graag met onze handen bezig. Als er iets getest moet worden, bouwen we gewoon een proefopstelling. Dat pragmatisme herkennen we bij Bram

en zijn team. Bovendien is de nabijheid een troef, we springen letterlijk even binnen op de Bouwcampus om te overleggen."

Bram: "Vandaag testen we in ons labo de bouwmechanische eigenschappen van Pirrouet-systemen. We simuleren windbelasting op gevels en onderzoeken het langetermijngedrag van circulaire bouwoplossingen. Binnenkort breiden we dat uit naar het nieuwe Application Center Circular Construction (AC²), waar we via klimaatkamers extreme weersomstandigheden nabootsen. Samen met het bestaande ACB² vormt dat een unieke tandem in Europa: van materiaal- tot gebouwniveau kunnen we alles analyseren."

Maarten: "Die infrastructuur is cruciaal voor de toekomst van de sector. Bouwcampus 2.0 brengt bedrijven, onderzoekers, studenten en beleidsmakers letterlijk samen. Dat versnelt innovatie. Bovendien helpt het ons als Limburgs bedrijf om lokaal talent aan te trekken - ingenieurs die in de regio kunnen studeren, werken en doorgroeien."

Bram: "We leren niet enkel van elkaar, we leiden ook samen op. Vandersanden organiseert bedrijfsbezoeken voor onze studenten,

en wij geven opleidingen aan hun medewerkers. Zo versterken we de band tussen academie en industrie, precies wat de bouwsector nodig heeft."

Maarten: "De uitdagingen zijn groot: CO₂-reductie, circulaire materialen, stijgende energie- en grondstofprijzen. Alleen door kennis te delen kunnen we die aanpakken. Het is voor ons bijna even belangrijk als stenen bakken. De samenwerking met CERG helpt ons om sneller vooruit te gaan en oplossingen te ontwikkelen die ook wetenschappelijk onderbouwd zijn."

Bram: "Bouwcampus 2.0 zal uitgroeien tot een Europese hotspot voor innovatief bouwen. Ze biedt ruimte voor onderzoek, opleiding en ondernemerschap - en wie weet binnenkort ook voor een volwaardige opleiding burgerlijk ingenieur bouwkunde in Limburg. Zo'n opleiding is essentieel om de ingenieurs van morgen op te leiden, de echte probleemoplossers in onze sector. Want de toekomst van de bouw wordt hier gemaakt."

Maarten: "Wij geloven sterk in die toekomst. Innovatie is geen project, maar een mentaliteit. Zolang we elkaar blijven uitdagen - de wetenschap en de praktijk - kunnen we de bouw fundamenteel duurzamer maken. En dat is precies wat we hier, samen met CERG, aan het doen zijn."



Prof. dr. ing. Bram Vandoren
UHasselt

Professor in de structurele en computationele mechanica
Onderzoeksgroep Bouwkunde,
Faculteit Ingenieurswetenschappen
en Technologie



Maarten Wauters
R&D-manager
Vandersanden



HOE JOS RAMAEKERS
EN NATUURPUNT
DIEPENBEEK DE
GROENE LONG VAN
CAMPUS LIMBURG DC
MEE VORMGAVEN

Het begon met een verreklijker

Vandaag oogt de campus in Diepenbeek als een bouwwerf, met meer signalisatie dan studenten. Maar tussen de kranen en betonmolens groeit ook iets moois: een sterk staaltje natuurbeheer. Jos Ramaekers van Natuurpunt Diepenbeek vertelt hoe een toevallige ontmoeting in zijn natuurwinkel dat verhaal op gang trok.

"Wij wisten al lang dat er hier waardevolle natuur aanwezig was", zegt Jos Ramaekers. "We organiseerden geregeld publiekswandelingen in de omgeving, maar raakten niet in contact met de juiste beslissingsnemers. Tot ik begin jaren 2000 in ons winkeltje in Kiewit een verrekijker verkocht aan iemand van de universiteitsdirectie. Ik greep mijn kans en vroeg om een afspraak." Die afspraak bleek een scharniermoment. UHasselt werkte toen aan een masterplan van een landschapsarchitect. Maar dat plan bleek budgettair moeilijk uitvoerbaar. Natuurpunt stelde een alternatief voor: de omgeving beheren met de natuur in plaats van ertegen. Dat bleek niet alleen goedkoper, maar ook duurzamer.

Van masterplan tot blauw grasland

Zo kwam in 2003 een samenwerking tot stand tussen UHasselt, de provincie Limburg en Natuurpunt. De verschillende grondeigenaars in de natuurzone staken de koppen bij elkaar, en dat leidde tot concrete resultaten. Graslanden werden hersteld en opengemaakt, bossen ingericht en natuurwaarden versterkt. "Ons eerste gezamenlijke project was het herstel van een verbost grasland van 4 à 5 hectare. Dat werd ons 'blauwe grasland', het echte startpunt. Daarmee toonden we dat een verzorgde uitstraling perfect kan samengaan met biodiversiteit", legt Ramaekers uit. Die aanpak sloeg aan. Natuurpunt mocht mee aanschuiven bij de

opmaak van de volgende masterplannen, ook al zaten daar normaal enkel POM Limburg, Vlaamse overheid en universiteit aan tafel. "Intussen zitten we in de uitvoeringsfase en krijgt de campus stap voor stap zijn natuurpotentieel terug. Omdat projectsubsidies eindig zijn, wordt gewerkt aan een natuurbeheerplan dat 24 jaar lang basisbeheer moet verzekeren voor de grote, groene ruimtes. Intussen hebben we een tiental hectare op de campus in beheer."

Het succes van de boomkikker

Veel mensen denken dat natuur altijd zichzelf regelt, maar op de Diepenbeekse Campus is dat niet zo. "Wie niets doet, krijgt bos. Wij willen open graslanden, bloemrijke bermen en vijvers met lage oeverbegroeiing. Dat is óók natuur en geeft de campus tegelijkertijd een mooiere uitstraling. In deze landschapsvisie vinden POM Limburg en Natuurpunt elkaar. Voor watervogels en amfibieën zijn open oevers beter. De vijver achter de bushalte is een mooi voorbeeld: zonder hoge bomen langs de kant wordt het water helderder en komt er ruimte voor kikkers, vissen en insecten. Dat is een heel bewuste keuze." De ligging van de campus maakt dit extra belangrijk. "We zitten hier op een kruispunt in de Demervallei. Stroomafwaarts heb je de Sluisbeemden richting Hasselt, stroomopwaarts de Dauteweyers en de Dorpsbeemden. En op de campus komen de Stiemerbeek en de Miezikerbeek in de Demer. Het is een knooppunt en een stapsteen voor soorten. Zo houden

we hier al de boomkikker. Twintig jaar geleden bleven er in Vlaanderen nog maar enkele populaties over. Door jarenlang beheer hebben we nu een populatie van naar schatting 1.200 dieren, die zich opnieuw verspreiden via de campus naar andere gebieden. Dat is een echt succesverhaal."

Liever geen aparte busbaan

De samenwerking vroeg ook om compromissen. "Wij hadden liever geen aparte busbaan gehad. Toen duidelijk werd dat er geen tram kwam maar een bus, vonden we dat men best de bestaande pechstrook kon gebruiken. Maar de busbaan ligt er nu, aan de kant, en neemt weinig ruimte in van ons blauwe grasland. In ruil wordt een deel van de Agoralaan onthand en komen er, op voorstel van POM Limburg, architecturale vlonderpaden. Die nemen iets meer plaats in dan de eenvoudige knuppelpaden die wij voor ogen hadden, maar ze hebben wel uitstraling. En uitstraling helpt: studenten en bezoekers krijgen zo een positief natuurverhaal mee, hier waar de toekomst van Limburg studeert."

Een andere manier van kijken

Ramaekers beseft dat Natuurpunt soms een ander beeld oproept. "Bos is natuur, maar natuur is veel meer dan bos alleen. Dat is waar veel mensen een klik moeten maken als we pakweg bomen kappen. We zijn hier niet bezig met een natuurgebied, maar met een gebied voor gemeenschapsvoorziening - dat zijn zones die door de overheid worden voorzien voor functies in het algemeen belang, zoals onderwijs,



"Een campus is geen natuurgebied, maar kan wel een belangrijke schakel zijn in een groter netwerk van groen."

Campus in het groen

recreatie of zorg. Vanuit onze kennis en middelen kunnen we het groen dat blijft wél met principes van natuurbeheer verzorgen, zodat het er natuurlijk uitziet en veel soorten herbergt." Volgens hem steekt campus Limburg DC daardoor met kop en schouders boven andere groene campussen uit. "De meeste universiteiten hebben parkachtig groen: kijkgroen of schermgroen. Hier hebben we, samen met POM Limburg en de onderwijsinstellingen, gekozen om de bestaande waardevolle natuur te herstellen in plaats van tabula rasa te doen. Daardoor is de biodiversiteit veel rijker. Elders heeft men vaak opgehoogd en genivelleerd, waardoor typische vegetaties niet meer terugkomen. Hier behouden we de variatie en breiden we ze uit. Dat maakt de campus ook klimaatrobuster."

Voorbeeldproject voor Limburg

Vandaag is campus Limburg DC een voorbeeld van hoe je infrastructuur en natuur kunt verzoenen. "Door samen te werken, door niet alles vol te bouwen en door hoogte te gebruiken in plaats van oppervlakte, behoud je ruimte voor natuur. Dat is een boodschap die we graag meegeven. Een campus is geen natuurgebied, maar kan wel een belangrijke schakel zijn in een groter netwerk van groen. De groene campus is volop in beweging. Studenten en werknemers zien een site die verandert, maar tegelijk ook een plek waar natuur zijn plaats krijgt. Daar mag Limburg best trots op zijn."



PROFESSOR TOM BRIJS
(UHASSELT) OVER DE
MOBILITEITSTRANSITIE OP EN
ROND DE LIMBURGSE CAMPUSSEN

“Van autosolisme naar slimme verplaatsingen”



Mobiliteit

“We evolueren weg van het autosolisme, richting duurzame en gedeelde mobiliteit.”

Limburg DC bevindt zich middenin haar grote metamorfose. Tegen 2030 wordt de site een groene, autoluwe en bruisende kennisplek waar onderwijs, onderzoek, ondernemen en ontspanning samenkomen. Provincie, gemeente, universiteit, hogescholen en bedrijven trekken samen aan één campusgevoel.

“De Limburgse campussen bevinden zich midden in een mobiliteitstransitie”, zegt prof. dr. Tom Brijs, die als jonge onderzoeker in 2004 mee aan de wieg stond van het Instituut voor Mobiliteit (IMOB) van UHasselt. “We evolueren weg van het autosolisme, richting actieve, duurzame en gedeelde mobiliteit. Bereikbaarheid blijft belangrijk, maar dat hoeft niet noodzakelijk alleen ‘autobereikbaarheid’ te zijn.”

Mobiliteit in goede banen

Sinds 2023 combineert Brijs zijn academische rol met die van transitie manager campusmobiliteit. In die functie werkt hij samen met POM Limburg, De Werkvennootschap, de onderwijsinstellingen en lokale besturen om de verschillende mobiliteitsinitiatieven beter op elkaar af te stemmen. POM Limburg neemt daarbij de regierol op en waakt erover dat mobiliteitsprojecten aansluiten bij de bredere campusontwikkeling.

Eén van de strategische ingrepen is de herontwikkeling van de voormalige centrale parking tot een autoluwe zone. Aan de rand van de campus komen nieuwe parkeergarages, zodat het hart van de campus groener, veiliger en aangenamer wordt. Tegelijk worden de deelzones met wandelpaden verbonden, waardoor studenten en medewerkers zich vlot en comfortabel te voet kunnen verplaatsen tussen de verschillende campussen.

Van ongemak naar vooruitgang

De huidige werken veroorzaken begrijpelijkerwijs tijdelijk ongemak, maar ze zijn de prijs van vooruitgang. “Bij slecht weer of aan het begin van het academiejaar zien we dat veel mensen met de auto komen”, zegt professor Brijs. “De parkeerdruk wordt dan erg groot. Tegelijk zijn er tijdelijke ongemakken door de werken aan het Hoogwaardig Openbaar Vervoer (HOV). Het openbaar vervoer is voor velen nog niet aantrekkelijk genoeg. Dat blijft een uitdaging.”

Maar diezelfde werken zullen straks het verschil maken. Dankzij de nieuwe vrijliggende busbanen rijdt de bus niet langer vast in het verkeer. De verlegging van het fietspad langs de Demer maakt fietsen naar de campus eindelijk droog en veilig. En door de aansluiting op de fietssnelwegen wordt de elektrische fiets een realistisch alternatief voor pendelaars tot twintig kilometer ver.

Nieuwe mobiliteitskaart en slimme alternatieven

Een van de innovaties die IMOB zelf aan het ontwikkelen is, is de mobiliteitskaart, die voor het eerst in kaart zal brengen hoe goed de campussen bereikbaar zijn met verschillende vervoersmodi. “Ze geeft reistijden weer voor de auto, fiets en het openbaar vervoer tijdens een typische ochtendspits”, gaat Brijs verder. “Zo kunnen studenten en medewerkers beter inschatten wat voor hen de slimste keuze is, of misschien ontdekken dat op kot gaan efficiënter is dan dagelijks pendelen.” De kaart zal regelmatig geactualiseerd worden met data van De Lijn, NMBS en Google Maps. Het doel is helder: mensen aanzetten om bewuster te kiezen voor de meest duurzame optie die past bij hun levensritme.

Fiets en deelmobiliteit als sleutel

“De elektrische fiets heeft het rijbereik verdubbeld: van 10 naar 20 kilometer of meer”, zegt Brijs. “Daardoor komen veel woon-werkverplaatsingen binnen fietsafstand.” Onderwijsinstellingen spelen daarop in met initiatieven als VEDO-fietsverhuur - dat binnenkort een centrale plek krijgt op de campus -, hersteldiensten, douches en leasefietsen. Samen met IMOB wordt ook onderzocht hoe deelfietsen de laatste kilometers kunnen overbruggen.

Een campus in beweging

In het masterplan Limburg DC wordt nagedacht over de verdere herinrichting van de campussen. Auto's parkeren in de toekomst aan de rand, in

parkeertorens, zodat het hart van de campus autoluw en groener wordt. “Zo wordt het een aangename omgeving voor recreatie, ontmoeting en duurzaamheid”, zegt Brijs. Hoewel pendelparkings zoals Park H aan de Trixxo Arena nu al een optie bieden, zal de echte doorbraak pas komen als alle puzzelstukken op elkaar aansluiten. Dat is precies wat de nieuwe regierol van POM Limburg wil realiseren: één geïntegreerde campusvisie in plaats van losse projecten.

“De autogerichte bereikbaarheid van het verleden maakt plaats voor multimodale mobiliteit”, stelt professor Brijs. “De beste verplaatsing is soms de vermeden verplaatsing: op kot blijven, thuiswerken of hybride onderwijs volgen. Als het aantal studenten en personeelsleden blijft groeien, zullen we creatief moeten zijn om een bereikbaarheidsinfarct te voorkomen.” Innovaties zoals slimme verkeerslichten, data-gestuurde mobiliteit en apps die verschillende vervoersmodi combineren of carpoolen stimuleren - denk bijvoorbeeld aan de Swidg-app, kunnen daarbij helpen. Maar gedragsverandering blijft volgens Brijs de grootste uitdaging. “Mensen kiezen wat comfortabel en gemakkelijk is. Dus moeten we duurzame keuzes net makkelijker maken.”

Samen werken aan bereikbaarheid

De toekomst van campusmobiliteit in Limburg is niet alleen een kwestie van infrastructuur, maar ook van samenwerking. “Mobiliteit raakt veel actoren: De Werkvennootschap, steden, gemeenten, onderwijsinstellingen en POM Limburg. België is complex, dus overleg is essentieel. Projecten op elkaar afstemmen voorkomt wrevel en creëert draagvlak. Een mooi voorbeeld is het digitale platform www.slimnaardecampus.be.”



“De beste verplaatsing is soms de vermeden verplaatsing. Met meer studenten en personeel moeten we creatief blijven om een bereikbaarheidsinfarct te voorkomen.”

Tom Brijs, UHasselt

EIND JAREN ZESTIG DROOMDEN DE LIMBURGERS VAN EEN EIGEN UNIVERSITEIT...



IN 1969 TROKKEN 15000 MENSEN DOOR HASSELT



EN DIE KWAM ER!



DE CAMPUS GROEIDE SNEL...



EN CHAOTISCH ...



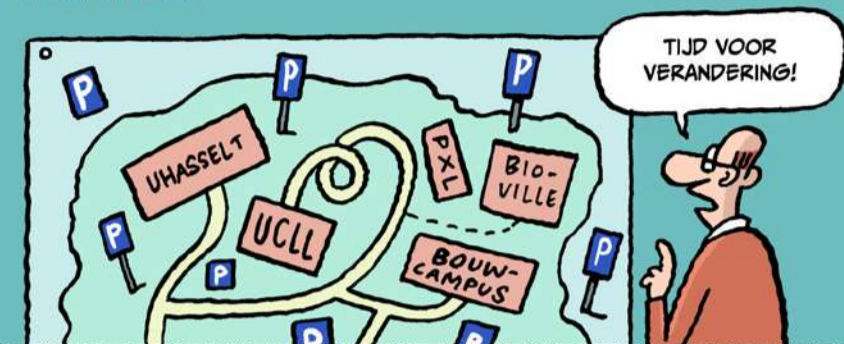
OVERAL GEK GEPARKEERDE AUTO'S...

WEINIG RUIMTE OM ELKAAR TE ONTMOETEN...

GEEN RUIMTE VOOR WANDELAARS ...

GEEN PLAATS VOOR TEKST-BALLONNEN...

DE VERSCHILLENDE INSTELLINGEN LAGEN NAAST ELKAAR, MAAR ZONDER ECHT SAMEN TE HOREN



TIJD VOOR VERANDERING!

OP VRAAG VAN 'T PROVINCIEBESTUUR NAM ECONOMISCH REGISSEUR POM LIMBURG DE ONTWIKKELING IN HANDEN.



MET EEN MASTERPLAN VOOR DE CAMPUS!

MASTER-PLAN VOOR DE CAMPUS

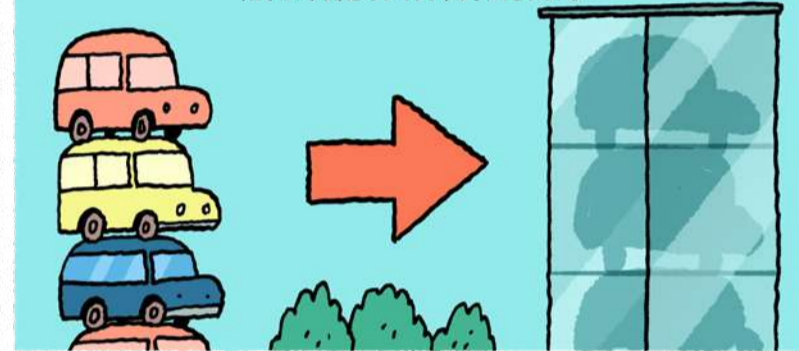
LIMBURG DC WAS GEBOREN!



DE VERSNIJPERDE SITE WERD EEN SAMENHANGENDE, GROENE CAMPUS-STAD...

MÉT RUIMTE VOOR TEKST-BALLONNEN!

AUTO'S ZULLEN IN DE TOEKOMST AAN DE RAND PARKEREN, IN HEDENDAAGSE PARKEERTOREN



DE PARKEERTOREN VOOR DE BOUW-CAMPUS IS VANDAAG ZEER POPULAIR BIJ CAMPUSBEWONERS...



DE CAMPUS WIL EEN PLEK ZIJN WAAR VOORAL FIETS, BUS, EN VOETGANGER ZICH GOED VOELT



DE NIEUWE CAMPUS-BOULEVARD VERBINDT ALLES MET BREDE LANEN EN GEZELLIGE PLEINEN...

LANGS DE HERSTELDE BEKEN SLINGEREN WANDEL- EN FIETSPADEN DOOR HET GROEN OM SNEL HET GEBOUW TE BEREIKEN WAAR JE WIL ZIJN



HET POORTGEBOUW VAN DE HEALTH CAMPUS IS DE TOEGANG TOT DE LIMBURG DC-CAMPUS



DE HEALTH CAMPUS BUNDELT ZORG, INNOVATIE EN ONDERNEMERSCHAP



DE BOUWCAMPUS IS DE PLEK WAAR SLIM, CIRCULAIR EN TOEKOMSTGERICHT BOUWEN ZICHTBAAR WORDT



NEEM ALLEMAAL UW SYLLABUS...

OP PAGINA 23...

OOK DE ONDERWIJSINSTELLINGEN INVESTEREN VOORTDUREND IN NIEUWE INFRASTRUCTUUR...



'T IS VOOR NÖG EEN PARKEERTOREN!

ZOALS ONDERZOEKINFRASTRUCTUUR...



ER ZIT BEWEGING IN!

WANNEER ER GENOEG PARKEERMOGELIJKHEID IS ZAL DE CENTRALE PARKING PLAATSMAKEN VOOR 'N ACTIEF CAMPUSHART



ZO GROEIT CAMPUS DIEPENBEEK UIT TOT LIMBURG DC



EEN GROENE, VERBODEN CAMPUSSTAD...

SAMEN MET DE KENNISINSTELLINGEN ZET HET PROVINCIEBESTUUR HAAR SCHOUDERS ONDER DEZE ONTWIKKELINGEN



ZO MAAKT ZE MIDDELEN VRIJ...

EN NEEMT ZE 'T INITIATIEF IN HANDEN...

NOG MEER MASTER-PLAN VOOR DE CAMPUS

POM LIMBURG, DE ECONOMISCHE REGISSEUR VAN DE PROVINCIE, MAAKT DE PLANNEN...



ÉN COÖRDINEERT DE WERKEN...

... IN STRAK OVERLEG MET DE KENNISINSTELLINGEN



KAN DIE STRUIK WAT MEER NAAR LINKS?

EN DENKEN JULLIE ER OOK AAN OM TOCH ZEKER VOLDOENDE RUIMTE TE VOORZIEN VOOR TEKSTBALLONNEN WANT HET WORDT PRECIJS WEER WAT KRAPP?

OP DIE MANIER ONTSTAAT DE ZOVELSTE PAREL AAN DE LIMBURGSE KROON...



EN MEER PLAATS VOOR TEKST-BALLONNETJES

©LECTRR.COM