

Pomblad.

INSPIRERENDE VERHALEN UIT ECONOMISCH LIMBURG



De greep op het ontembare

Hoe Limburg zich voorbereidt op een nieuwe economische realiteit

12

Motoren van morgen:
vijf manieren om
slimmer te groeien

18

Big Science, Bright
Dreams, of Limburg
in de ruimte

30

De economie
heruitvinden
met de AI Space

38

BIG SCIENCE BUSINESS FORUM 2026

27 — 30 OCT
MAASTRICHT



**BSBF
2026**

PRESENTING

CERN · ESO · ESA · ESS
FUSION FOR ENERGY
XFEL · SKAO · ESRF · FAIR
NEUTRONS FOR SOCIETY
YOU AND MANY MORE!

Get your pass: bsbf2026.org (€440)

EEN ORGANISATIE VAN
Agoria • Belspo • POM Limburg • Big Science (NL) • Provincie Limburg (NL)
Ministerie van Onderwijs, Cultuur en Wetenschap (NL) • Ministerie van Economische Zaken (NL)



IN DIT NUMMER



**De komst
van LARA**

Vijf manieren
waarop Limburg
slimmer zal groeien

18



Interview



**Big Science,
Bright Dreams**



**Een ecosysteem
voor ondernemers
en welvaart**

COLOFON

Dit magazine is een initiatief van POM Limburg (Provinciale Ontwikkelingsmaatschappij Limburg) | Voorjaar 2026 | Verantwoordelijke uitgever: Noël Slangen, Corda Campus, gebouw 6B, Kempische Steenweg 303 - bus 101, 3500 Hasselt | Tel. +32 11 300 100 | info@pomlimburg.be | Coördinatie en redactie: Tanith Van Damme, Alyssa Horemans, Joeri Luyten, Dirk Selis, Ronald Meeus, Filip Michiels | Concept en vormgeving: Bridgeners | Foto's: Luc Daelemans, Boumediene Belbachir, Medialife, Serge Minten, Jokko | Drukkerij: Moderna printing | Deze publicatie is met de grootste zorg samengesteld. POM Limburg is niet aansprakelijk voor eventuele wijzigingen en/of onnauwkeurigheden in de opgenomen gegevens | Cover: 'Cosmopolitan Fossil' van Koen Vanmechelen

LIMBURGSE
WAARDEN

‘Generositeit’



Bekende Limburgers, onze vaste waarden, vertellen welke waarden zij met hun provincie delen.

“**W**ie aan generositeit denkt, denkt vaak aan materieel geven. Voor mij zit de echte Limburgse generositeit dieper. Het is een houding: je hart, je huis en je geest openstellen voor anderen, zonder meteen iets terug te verwachten.

Je voelt het het sterkst in onze gastvrijheid. Hier is er altijd plaats aan tafel en tijd voor elkaar. Of het nu gaat om een bezoeker, een nieuwe buur of een internationale investeerder, we ontvangen mensen met een vanzelfsprekende gulheid. We delen niet alleen onze streekproducten, maar ook onze aandacht. Zo ontstaat verbinding.

Generositeit zit ook in onze manier van denken. Open blijven en luisteren zonder oordeel maakt ons sterker. Rijkdom zit in wat je deelt. Zo bouwen we aan een warme provincie waar mensen zich welkom voelen en kunnen groeien.” ♦♦



WIE IS JOS LANTMEETERS? (GENK, 1964)

- Gouverneur van de provincie Limburg sinds 2020
- Master in de Rechten (KU Leuven) en jarenlang advocaat bij Lantmeeters & Partners
- Was van 2000 tot 2020 gemeenteraadslid in Genk
- Zetelde van 2014 tot 2020 in het Vlaams Parlement voor N-VA, waar hij zich toelegde op economie, fiscaliteit en energie
- Gehuwd en vader van drie kinderen



De toekomst van Limburg wordt vandaag gemaakt

Welkom bij deze speciale editie van POMblad. Dit nummer staat in het teken van de nieuwe beleidsverklaring van het provinciebestuur. In december presenteerde de Limburgse deputatie de krachtlijnen van haar beleid tot 2030. Geen vrijblijvende tekst, maar een uitnodiging aan ondernemers, kennisinstellingen, vakmensen, jongeren en bestuurders om mee te bouwen. Want wie wacht, wordt ingehaald. Wie kiest, maakt het verschil.

POM Limburg is als economisch regisseur van onze provincie geen aparte speler, maar een integraal onderdeel van dat provinciale bestuur. De krachtlijnen van de beleidsverklaring vormen dan ook de ruggengraat waarop wij verder bouwen. Het zijn de Limburgers zelf die ons de middelen geven om hun economie te versnellen. Dus investeren we waar het rendoert: in campussen waar kennis, bedrijven en samenleving elkaar versterken, en in innovatie die onze bedrijven voorbereidt op toekomstige economische kansen. De Einsteintelecoop is daarvan een concreet voorbeeld: een project dat nieuwe toepassingen, samenwerkingen en bedrijvigheid kan genereren en zo kan uitgroeien tot een gamechanger voor onze provincie.

De toekomst van Limburg wordt vandaag gemaakt. Niet met losse projecten, maar met samenhang en de moed om te kiezen. Voor een economie die slimmer groeit, talent aantrekt en vasthoudt, onderzoek omzet in bedrijvigheid en welvaart koppelt aan welzijn. Een Limburg dat niet volgt, maar richting geeft. In deze editie brengen de verschillende bijdragen en rubrieken in kaart op welke domeinen en via welke projecten POM Limburg die ambities concreet maakt.

“*Wie wacht, wordt ingehaald.
Wie kiest, maakt het verschil.*”



Tom Vandeput
Gedeputeerde
voor Economie
Voorzitter
POM Limburg

Noël Slangen
Algemeen directeur
POM Limburg

NOTENDOP



Wandelpad tussen campussen wordt blikvanger op Limburg DC

Limburg DC heeft er een nieuwe blikvanger bij. Op de campus werd in april het eerste van twee nieuwe wandelpaden geopend. Het zogeheten Forest Track, ontworpen door architectuurstudio Gijs Van Vaerenbergh, verbindt de Health Campus met de Bouwcampus. Het pad combineert een praktische functie met een bijzondere architecturale ervaring.

Het wandelpad loopt door het omliggende natuurgebied dat in beheer is van Natuurpunt. Het bos doet ook dienst als waterbuffer, waardoor het waterniveau er sterk kan schommelen. Daarom werd het pad verhoogd

aangelegd. Zo bleef de impact op de omgeving beperkt en konden zoveel mogelijk bomen behouden blijven. In plaats van een rechte doorgang slingert het traject tussen de bomen en langs opvallende plekken in het bos.

Met de inhuldiging is voorlopig alleen de verbinding tussen de Health Campus en de Bouwcampus geopend. Het gaat om het eerste van twee geplande wandelpaden op Limburg DC. Het tweede wandelpad, dat zal aansluiten op het halteplein van UHasselt, wordt deze zomer geopend. ♦

♦ limburgdc.be

Zorggroep Myna ontwikkelt nieuw zorgmodel voor mensen met ernstige psychiatrische aandoeningen

Zorggroep Myna, de nieuwe fusieorganisatie van Asster en Medisch Centrum St.-Jozef, ontwikkelt met hulp van UHasselt een innovatief zorgmodel voor mensen met ernstige psychiatrische aandoeningen (EPA). De aanpak zet sterk in op continuïteit, nabijheid en stabiliteit, om een doelgroep te ondersteunen die vandaag vaak tussen de mazen van het zorgnetwerk valt.

EPA-patiënten hebben vaak nood aan langdurige, complexe zorg. Maar de huidige zorgstructuren zijn vooral gericht op acute interventie en crisisopvang. Hierdoor verliezen cliënten vaak het gevoel van houvast en raken ze versnipperd over verschillende voorzieningen.

Zorggroep Myna wil dat patroon samen met de Limburgse netwerkpart-

ners doorbreken met een zorgmodel waarin de patiënt centraal blijft staan, ongeacht locatie of setting. Het doel is om een vaste begeleidingsstructuur op te zetten die cliënten doorheen hun hele traject begeleidt, met een duidelijke rolverdeling tussen betrokken zorgpartners. Deze aanpak verhoogt niet alleen de levenskwaliteit en stabiliteit van patiënten, maar vermindert ook herval, maakt zorg efficiënter en versterkt de betrokkenheid van het netwerk.

Het project krijgt steun van het Health Campus Zorginnovatiefonds van POM Limburg en de provincie Limburg. Twee jaar lang wordt het begeleid door een promotor van UHasselt en krijgt het toegang tot het THINK³-lab op Health Campus Limburg DC. ♦

♦ healthcampus.be



Parkeergebouw Bouwcampus krijgt opvallende lichtgevel

Het parkeergebouw van Bouwcampus 2.0 kreeg eind 2025 een opvallende lichtgevel. POM Limburg activeerde de nieuwe installatie die de zichtbaarheid langs de Universiteitslaan moet vergroten.

Het ontwerp werd ontwikkeld door het Genkse bedrijf Painting With Light, dat voor de noord- en oostgevel van het parkeergebouw een volledig dynamisch systeem uitwerkte. In totaal werd ongeveer 1.600 meter pixelgestuurde ledstrips geplaatst.

Die bestaan uit duizenden kleine lichtpuntjes die afzonderlijk kunnen worden aangestuurd.

De nieuwe gevel draagt bij aan een herkenbare en hedendaagse uitstraling van de campus. Zo krijgt Limburg DC ook na zonsondergang een duidelijke aanwezigheid in het straatbeeld. Hoewel de installatie opvallend oogt, blijft het energieverbruik beperkt. De ledstrips verbruiken 23 watt per meter wanneer ze op maximaal vermogen draaien, maar het werkelijk verbruik

ligt doorgaans lager en varieert per lichtscène. Dat verbruik wordt gecompenseerd door de opgewekte energie van de zonnepanelen op het dak. De verlichting wordt bovendien ook enkel op vooraf ingestelde uren geactiveerd en staat niet de hele nacht aan.

De dynamische verlichting vormt een nieuw element in de verdere ontwikkeling van campus Limburg DC. ♦

♦ limburgdc.be



Genks bedrijf Boolean sleutelt aan veiligheid van Einsteintelecoop

Het jonge Genkse technologiebedrijf Boolean ontwikkelde een nieuwe manier om gebouwen en machines veiliger te laten samenwerken. Die innovatie kan straks een sleutelrol spelen bij de bouw van de Einsteintelecoop. Omdat bestaande systemen meestal óf op gebouwen óf op machines focussen, ontstaan vandaag vaak 'informatie-eilanden', met risico's voor een extreem gevoelig project als de Einsteintelecoop.

Concreet werkte Boolean drie toepassingen uit. Er is een flexibel systeem dat machines en gebouwen veilig met elkaar laat communiceren. Zo kan een machine haar energieverbruik doorgeven, waarna het gebouw automatisch ventilatie en koeling bijstuurt – een concrete manier om betrouwbaarheid en efficiëntie te verhogen.

Daarnaast ontwikkelde het team een methode om technische regels en

standaarden overzichtelijk te beoordelen, én bouwden ze een cloudplatform dat data efficiënt opslaat en helder visualiseert. Zo krijgt de uiterst gevoelige Einsteintelecoop een digitale ruggengraat die klassieke systemen niet kunnen bieden.

Het project kreeg steun van het ET-innovatiefonds van de provincie Limburg, dat beheerd wordt door POM Limburg. ♦

Laatste EFRO-oproepen geven extra impuls aan Limburg als kennisregio via SALKturbo

Eind 2025 gaf de SALKturbo-taskforce groen licht voor twaalf nieuwe projecten, samen goed voor 18 miljoen euro. Twee projecten – de Limburg AI Research Accelerator (LARA) van UHasselt en de energiezuinige renovatie van Hogeschool PXL – versterken Limburg als kennisregio.

Met LARA bouwt UHasselt een krachtige rekeninfrastructuur die artificiële intelligentie toegankelijk maakt voor bedrijven en onderzoekers. Hogeschool PXL investeert met EE-Vil in een grootschalige energiezuinige renovatie van gebouw T op de Campus Vilderstraat.

Naast de twaalf nieuwe projecten ontvangt ook technologiebedrijf Rematics Europese middelen voor het Sensor Hotel voor Stedelijke Netheid, waarbij afvalwagens uitgerust worden met slimme technologie om sluikstorten in kaart te brengen. In totaal krijgen zo dertien projecten samen 9 miljoen euro EFRO-financiering.

Intussen blijft SALKturbo verder schakelen. In maart 2026 keurde de taskforce opnieuw tien projecten goed, goed voor een investering van meer dan 23 miljoen euro. De nieuwe initiatieven zetten sterk in op duurzame energie, digitalisering, circulaire economie, mobiliteit en talentontwikkeling.

Daarmee komt het totaal op 117 goedgekeurde SALKturbo-projecten. SALKturbo bevestigt zo zijn rol als motor voor de economische ontwikkeling van Limburg en bouwt verder op het fundament dat de voorbije jaren werd gelegd, met projecten die tegelijk inzetten op duurzaamheid, innovatie en talent. ♦

♦ salkturbo.be



Limburgs consortium bouwt iconisch poortgebouw op Logistieke Campus Limburg

Op de voormalige Ford-terreinen in Genk verrijst de komende jaren de Logistieke Campus Limburg. De nieuwe campus, waarvan de oplevering gepland is voor 2028, moet een ontmoetingsplek worden voor vernieuwing en samenwerking binnen de logistieke sector.

Een consortium met onder meer Group Machiels en H.Essers zal het poortgebouw realiseren. Het kocht daarvoor vier percelen in zone A over van POM Limburg en de stad Genk, waar dit nieuwe landmark zal verrijzen. De volledige 4,5 hectare is bestemd voor de ontwikkeling van ondersteunende activiteiten voor de maakindustrie en logistiek, met het poortgebouw als nieuw landmark.

De campus zal uitgroeien tot een ankerpunt voor innovatie, waar overheden, bedrijven en kennisinstellingen samenwerken rond duurzame en digitale logistiek. UHasselt vestigt er

een onderzoekscentrum voor duurzame logistiek, dat focust op concrete uitdagingen in de sector, zoals productiviteit, efficiëntie en de ergonomie van logistieke jobs. Door onderzoek te koppelen aan praktijkvoorbeelden wil de campus de omslag in de logistieke sector versnellen.

Naast onderzoek en kennisdeling zet de Logistieke Campus Limburg ook in op duurzamer vervoer van goederen. De campus wil samenwerking stimuleren rond het combineren van verschillende vervoersvormen en andere milieuvriendelijke oplossingen. Tegelijk worden regionale en grensoverschrijdende samenwerkingen versterkt, met als doel te werken aan een efficiënte en meer klimaatbewuste logistieke sector. ♦

Spaas Kaarsen halveert CO₂-uitstoot dankzij overschakeling op spoor

Spaas Kaarsen zet een grote stap richting duurzamer transport. De kaarsenproducent uit Lommel vervangt het wegtransport tussen zijn vestiging in Polen en Limburg grotendeels door vervoer per spoor.

Vandaag wordt alleen nog het eerste en laatste stuk met de truck afgelegd. Per rit verdwijnen zo 729 kilometer wegtransport en wordt 697 kilogram CO₂ bespaard. Dat komt neer op een daling van 53 procent CO₂. Tegelijk wint Spaas Kaarsen aan betrouwbaarheid.

De trein blijft ook in het weekend rijden, terwijl vrachtwagens dan vaak stilliggen.

De case van Spaas Kaarsen staat niet op zichzelf. In 2025 begeleiden POM Limburg en Multimodaal.Vlaanderen 29 bedrijven bij de overstap naar multimodaal transport. Zes van die projecten zijn vandaag al volledig operationeel. Samen zorgen ze voor bijna 700.000 kilometer minder wegtransport en een CO₂-besparing van meer dan 630 ton. ♦

ETpathfinder Smart Skills Lab deelt kennis Einsteintelecoop met bedrijven

Het onderzoek naar de Einsteintelecoop levert waardevolle technologische kennis op. Die kennis biedt grote kansen voor bedrijven, maar bereikt ondernemers nog onvoldoende. Het nieuwe ETpathfinder Smart Skills Lab in Maastricht wil daar verandering in brengen, met steun van het Europese Interreg Vlaanderen-Nederland-programma.

De komende jaren zal het lab les-modules ontwikkelen waarmee kmo's hun werknemers kunnen bijscholen. Stap voor stap bouwen de project-

partners lesprogramma's op. Van eenvoudige instructievideo's over interactieve online tools tot workshops in de laboratoria en cleanrooms van ETpathfinder, een schaalmodel van de Einsteintelecoop.

Innovatiewerkshops, bedrijfsbezoeken en praktijkoefeningen – in samenwerking met Hogeschool UCLL en SyntraPXL, georganiseerd door POM Limburg en LIOF – maken de kennis concreet en toepasbaar. Zo krijgen kmo's directe toegang tot technologieën die tot voor kort vooral in

onderzoeksinstellingen beschikbaar waren.

Daarnaast speelt het project in op het groeiende tekort aan technisch geschoold personeel. Door praktijkgericht onderwijs te koppelen aan actuele innovaties, draagt het Smart Skills Lab bij aan een toekomstbestendige arbeidsmarkt. De opgebouwde kennis en vaardigheden blijven bovendien van waarde, ongeacht de uiteindelijke locatie van de Einsteintelecoop. ♦

♦ einsteintelecoop-emr.eu



Virtuele operatiekamer tilt training OK-verpleegkundigen naar hoger niveau

Het Limburgse bedrijf Toster ontwikkelt een virtuele training voor OK-verpleegkundigen die met robotchirurgie aan de slag gaan. Met behulp van XR-technologie – een verzamelterm voor toepassingen die de fysieke en digitale wereld combineren – kunnen ze levensechte scenario's oefenen, zonder dat daarvoor een fysieke operatierobot of operatiezaal nodig is.

De XR-training richt zich op het gebruik van de DaVinci-robot, een chirurgisch systeem waarbij de arts via robotarmen uiterst precieze operaties uitvoert. Die technologie wordt in steeds meer ziekenhuizen ingezet, maar vraagt ook om gespecialiseerde opleiding van het OK-team. De fysieke beschikbaarheid van zo'n robot is echter beperkt, en opleidingen zijn vaak intensief in tijd en personeel.

De virtuele omgeving biedt een alternatief dat zowel schaalbaar als flexibel is. De simulaties zijn levensecht en geven ruimte om te oefenen op zeldzame of risicovolle situaties, zonder impact op patiënten of zorgplanning. XR laat toe om procedures niet enkel te visualiseren, maar ook stap voor stap te doorlopen en te begrijpen.

Toster werkt voor dit traject samen met UHasselt Digital Future Lab en PXL Healthcare. Door de combinatie van technologische knowhow en zorgexpertise ontstaat een XR-oplossing die meteen inzetbaar is in de praktijk.

Het project krijgt steun van het XR-innovatiefonds van POM Limburg, dat in het leven werd geroepen om Limburgse kmo's aan te moedigen om met Extended Reality aan de slag te gaan. ♦



Onze koers

Het beleidsplan voor de legislatuur 2025-2030 legt een duidelijke lat: de toekomst van Limburg wordt vandaag gemaakt. Niet met losse projecten, wel met een kompas en de moed om te kiezen.

We kiezen voor een economie die slimmer groeit, die talent verleidt en vasthoudt, die welvaart en welzijn ziet als twee zijden van dezelfde medaille.

Met die ambitie zetten we een duidelijke richting uit voor Limburg.



Scan de QR-code en duik in de volledige beleidsverklaring.

Cosmopolitan Fossil

Voor de cover van deze editie kozen we Cosmopolitan Fossil, het monumentale kunstwerk van de internationaal gerenommeerde kunstenaar Koen Vanmechelen dat sinds kort T2-campus op Thor Park siert. Met zijn zeven meter hoge, diepzwarte vorm trekt het beeld meteen de aandacht in het hart van de campus.

We zien een kind in interactie met een mythisch, hybride dier, ergens tussen leguaan en draak. Is het een strijd, of zoeken ze samen naar evenwicht? Het antwoord blijft open. Net die spanning maakt het werk zo intrigerend. De donkere kleur verwijst subtiel naar het mijnverleden van de site en voegt een extra laag toe aan het verhaal.

Met dit beeld brengt T2-campus kunst en technologie dichter bij elkaar. Het nodigt uit om anders te kijken naar de relatie tussen mens, natuur en innovatie, en onderstreept de ambitie om naast techniek ook ruimte te geven aan verbeelding.



In gesprek met
voorzitter Tom Vandeput en
directeur Noël Slangen

‘We moeten in Limburg niet harder werken, maar slimmer.’

Limburg heeft al heel wat economische stormen doorstaan. Eerst de mijnsluitingen. Later het vertrek van Ford. Telkens moest de provincie een nieuwe richting zoeken. Vandaag ligt de uitdaging elders. Wat mogen we tijdens de komende beleidsperiode verwachten van het economische beleid van het Limburgs provinciebestuur en haar economische regieorganisatie POM Limburg?

We vroegen het aan gedeputeerde voor Economie en voorzitter van POM Limburg Tom Vandeput en aan Noël Slangen, algemeen directeur van POM Limburg.

NOËL SLANGEN: “De uitdagingen waar we vandaag voor staan, zijn van heel andere aard dan tijdens SALK I (*Strategisch Actieplan Limburg in het Kwadraat, n.v.d.r.*). Met het vertrek van Ford en met de naweeën van de mijnsluitingen moest Limburg erin slagen om zo snel mogelijk zoveel mogelijk arbeiders opnieuw aan de slag te krijgen. Onder leiding van professor Herman Daems is men daar behoorlijk goed in geslaagd, met jobgroei in bijvoorbeeld toerisme en logistiek. Er zijn vandaag meer Limburgers aan het werk dan ooit.

Maar ondertussen zitten we in een andere situatie. Vandaag is het probleem niet een gebrek aan jobs, maar een gebrek aan welvaartscreatie. Per werknemer wordt er in Limburg ongeveer 14 procent minder toegevoegde waarde gecreëerd dan het Vlaams gemiddelde. Zelfs de provincie Luik doet het op dit ogenblik beter. Dat betekent dat we een volgende stap moeten zetten in onze economische ontwikkeling. Niet door harder te werken, maar door slimmer te werken.”

En daar komt SALKturbo in beeld.

TOM VANDEPUT: “Waar SALK vooral focuste op het creëren van jobs na de economische schok van Ford, richt ons strategisch actieplan SALKturbo zich op de toekomst van de Limburgse economie. Wij rollen dat

plan uit met Europese middelen, en in dat EFRO-programma ligt de nadruk vandaag vooral op investeringen. Dat betekent dat je eerst moet investeren en dat het resultaat van die investering pas later volgt. Vanaf 2028 worden deze investeringsprojecten geleidelijk aan opgeleverd en moeten zij de Limburgse economie versnellen.

Onze campusstrategie is daarbij het koninginnestuk. Wij geloven dat die campussen veel hoogwaardige jobs kunnen opleveren. Maar je moet zo’n campus wel eerst bouwen. Dat zijn we nu aan het doen. Wie vandaag voorbij Diepenbeek rijdt, ziet de bedrijvigheid en de bouwkransen rond de werven.”

Die campussen moeten dus voor een blijvende impact zorgen?

SLANGEN: “Absoluut. Wanneer die campussen gebouwd zijn, kun je bedrijven beginnen aantrekken. En wanneer die zich vestigen, ontstaan de hoogwaardige jobs. En daarrond ontstaan dan weer heel wat andere jobs. Zo groeit een ecosysteem. Wij kijken vooruit, want voor iedere honderd Limburgers die op pensioen gaan, komen er maar zeventig jongeren op de arbeidsmarkt. Daar hoeven we geen tekeningetje bij te maken: dat betekent dat wij zullen moeten investeren in jobs die meer waarde creëren. Dat is de enige manier om onze toekomstige welvaart te verzekeren, zowel voor wie actief is als voor wie later niet meer actief kan zijn.”

Wat betekent dat voor de huidige werknemers en hun bedrijven?

VANDEPUT: “Wij denken dat er meer

groeimogelijkheden moeten komen voor de huidige werknemers. Mensen moeten kunnen doorgroeien in hun job. Technologie kan daarbij helpen. Denk bijvoorbeeld aan cobots, collaboratieve robots die een verlengstuk zijn van menselijke arbeid. Dat zijn geen machines die jobs afpakken, maar hulpmiddelen die mensen productiever maken. Wanneer werknemers doorgroeien naar meer gespecialiseerde functies, komen er tegelijk nieuwe kansen vrij voor mensen die vandaag moeilijker hun weg vinden op de arbeidsmarkt.”

Toch lijkt de doelstelling van een inclusieve arbeidsmarkt, waarbij iedereen evenveel kans maakt op een goede job, moeilijker te realiseren.

SLANGEN: “Dat klopt. Het merendeel van de instrumenten daarvoor ligt bij Vlaanderen en bij de gemeenten. Onze bekommernis is dat die werking vaak te veel op maat van Antwerpen en Gent ontworpen is. Acht kleinere gemeenten rond tafel betekent nog geen grote stad. Van de Europese middelen voor arbeidsmarktbeleid waar Limburg recht op had, bleek Vlaanderen

‘Vandaag is het probleem niet een gebrek aan jobs, maar een gebrek aan welvaartscreatie.’

Noël Slangen





◇◇ bijvoorbeeld 80 procent in de reguliere Vlaamse werking te hebben gekanteld. Dat is een beetje een omgekeerde Robin Hood. Dan verdeel je middelen die voor Limburg bedoeld zijn over de andere provincies.”

VANDEPUT: “Wij willen daar in deze legislatuur vaker over in dialoog gaan met Vlaanderen. Want Limburg heeft grote uitdagingen rond diversiteit en schooluitval. Alleen moeten wij die aanpakken met minder openbaar vervoer en een meer verspreide bevolking. Wij pleiten voor meer maatwerk, aangepast aan het DNA van onze gemeenten.”

In Vlaanderen zegt men dan weer dat Limburg niet mag klagen gezien de Europese middelen die het gekregen heeft.

SLANGEN: “Dat wil ik toch relativeren. De voorbije legislatuur gaf de overheid evenveel subsidies aan de luchthaven van Deurne als het totale budget van SALKturbo. Of een andere vergelijking: met het hele budget van SALKturbo kun je niet meer dan 30 meter Oosterweel bouwen. Dat is onze Antwerpse bureu gegund, hoor. Maar we moeten stoppen met doen alsof Limburg altijd met het handje omhoog staat. Wij doen ontzettend veel met relatief beperkte middelen.”

VANDEPUT: “De Vlaamse regering beseft dat ook. In het regeerakkoord van de regering Diependaele staat de continuering van de transitie-middelen voor Limburg ingeschreven. Wij zijn blij met die erkenning en met de samenwerking die er vandaag is. In het geval van onze kandidatuur voor de Einsteintelecoop is minister-president Diependaele een van de sterkste pleitbezorgers en zijn er fundamentele budgetten gereserveerd door de Vlaamse Regering. Daar zijn we zeer dankbaar voor.”

De Einsteintelecoop lijkt wel het paradepaardje van de komende jaren.

VANDEPUT: “Een project van die omvang is een kans die misschien maar eens om de zoveel honderd jaar voorbij komt. Daarom zetten wij al vijf jaar in op het klaarstomen van onze bedrijven om technologieën te ontwikkelen die in dat project gebruikt kunnen worden.”

SLANGEN: “Toen we zes jaar geleden over de Einsteintelecoop begonnen, keken sommige mensen ons aan alsof we zelf uit de ruimte kwamen. Vandaag beseft men dat dit een enorme kans is voor de economie van de Euregio. Onze Limburgse bedrijven hebben ondertussen een indrukwekkend lijstje innovaties verzameld die ook buiten de Einsteintelecoop nieuwe opdrachten kunnen opleveren. Daarom zeggen we vaak: ook als we verliezen, winnen we.”

Het project heeft ook een breder netwerk rond Big Science opgeleverd.

SLANGEN: “Door de voorbereiding op dat project hebben we een netwerk

‘Voor iedere honderd Limburgers die op pensioen gaan, komen er maar zeventig jongeren op de arbeidsmarkt.’

Noël Slangen

‘Een project zoals de Einsteintelecoop komt misschien maar eens om de honderd jaar voorbij.’

Tom Vandeput

opgebouwd met grote internationale onderzoeksinfrastructuren. Denk aan CERN, maar ook aan het Europees ruimteagentschap ESA. Dat zijn organisaties waar enorme technologische uitdagingen liggen. En opportuniteiten voor onze bedrijven. We merken alleen dat Limburgse bedrijven nog te weinig gebruik maken van die opportuniteiten. Daarom willen we van Limburg het Belgische centrum van Big Science maken met de Big Science Hub.”

VANDEPUT: “In oktober organiseren we in Maastricht het Big Science Business Forum, samen met Agoria, Belspo en een aantal Nederlandse partners. Dat is een internationale beurs waar grote onderzoeksprojecten zich voorstellen aan de bedrijfs wereld. Het feit dat dat evenement naar onze regio komt, toont dat Limburg ondertussen een stevige positie heeft opgebouwd in dat netwerk.”

Jullie verwezen daarnet al naar de Health Campus. Ook breder lijken campussen een centrale rol te spelen in jullie economische strategie.

VANDEPUT: “Bij die campussen gaat het eigenlijk nooit om de bakstenen zelf. Het gaat om wat die bakstenen in beweging zetten. Wanneer je wetenschap, onderwijs, organisaties en bedrijven samenbrengt op één plek, ontstaat er een dynamiek die je moeilijk op een andere manier kan organiseren. Onderzoekers ontmoeten ondernemers, studenten komen in contact met bedrijven en ideeën worden sneller vertaald naar concrete toepassingen.

Met de Health Campus, de Bouwcampus en de Logistieke Campus zetten we daarom heel bewust in op sectoren waar Limburg sterke

troeven heeft. In de zorg en medische technologie bijvoorbeeld, maar ook in bouwinnovatie en logistiek. Dat zijn domeinen waar we zowel kennisinstellingen als bedrijven hebben die internationaal kunnen meespelen. Onze ambitie is dat die campussen plekken worden waar nieuwe samenwerkingen ontstaan en waar innovatie sneller zijn weg vindt naar de economie.”

SLANGEN: “Je moet zo’n campus eigenlijk zien als een ecosysteem, waar onderzoekers, start-ups, gevestigde bedrijven en studenten elkaar ontmoeten. Daardoor ontstaan veel sneller nieuwe ideeën en projecten. Innovatie gebeurt zelden in isolatie. Ze ontstaat meestal op plekken waar verschillende werelden elkaar kruisen. En dat is hetgeen dat wij proberen te realiseren met die campussen. We zien dat model vandaag al werken op plaatsen zoals Corda Campus en Thor Park. Wat wij doen met de nieuwe campussen is dat model verder uitbouwen in sectoren waar Limburg nog veel groeipotentieel heeft.”

Hoe slagen jullie erin om met relatief beperkte middelen die campussen te ontwikkelen?

Slangen: “Dat is eigenlijk een kwestie van slimme financiering en het creëren van hefboomen. We vertrekken vanuit provinciale middelen, maar gebruiken die als startkapitaal om andere middelen aan te trekken. Europese fondsen, Vlaamse middelen en bankleningen maken het mogelijk om projecten groter te maken dan wat je met provinciale middelen alleen zou kunnen realiseren.

Daarnaast proberen we ook heel bewust te kijken waar de overheid een rol moet spelen en waar niet. Sommige activiteiten laten we beter over aan de private sector. Zo hebben we bijvoorbeeld onze bedrijvent centra verkocht aan Officenter en hebben we onze aandelen in DronePort overgedragen aan Brussels Airport Company. Als economisch regisseur willen wij strategische partners en de private sector niet voor de voeten lopen, maar hen net versterken. Door dat soort keuzes kunnen we middelen vrijmaken om nieuwe projecten te realiseren.”

VANDEPUT: “Een goed voorbeeld daarvan is ook de campus in Diepenbeek, Limburg DC. POM Limburg heeft daar enkele jaren geleden een masterplan voor gemaakt en dat plan is vandaag in volle uitvoering. Samen met de werken die Vlaanderen uitvoert voor het openbaar vervoer investeren we daar in nieuwe weginfrastructuur, het ontsluiten van de open ruimte en de bouw van parkeergebouwen. De bedoeling is dat Limburg DC tegen het einde van deze legislatuur volledig getransformeerd is. Van wat vandaag nog vaak aanvoelt als een grote parking, naar een echte campus waar je wil verblijven, wandelen en werken. Een plek waar

‘Bij de campussen gaat het niet om de bakstenen, maar om wat die bakstenen in beweging zetten.’

Tom Vandeput

studenten, onderzoekers en bedrijven elkaar ontmoeten.”

Wordt voor dat campusverhaal ook samengewerkt met LRM?

VANDEPUT: “Zeker. LRM en POM Limburg vullen mekaar perfect aan. LRM investeert in bedrijven en in infrastructuur die direct rendement kan opleveren. POM Limburg werkt daarentegen als economisch regisseur en bouwt ecosystemen uit, stimuleert samenwerkingen, en investeert vooral in projecten met indirect rendement. Dat leidt ook tot samenwerkingen waar we elkaar versterken. Zo zit POM Limburg mee in de maakcampus FacThory, op Thor Park en op de EnergyVille-campus, waar we het ecosysteem versnellen. LRM staat bijvoorbeeld ook in voor de bouw van Campus Noord in Pelt, terwijl wij de werking en het netwerk rond die campus uitbouwen.”

SLANGEN: “Minstens zo belangrijk is

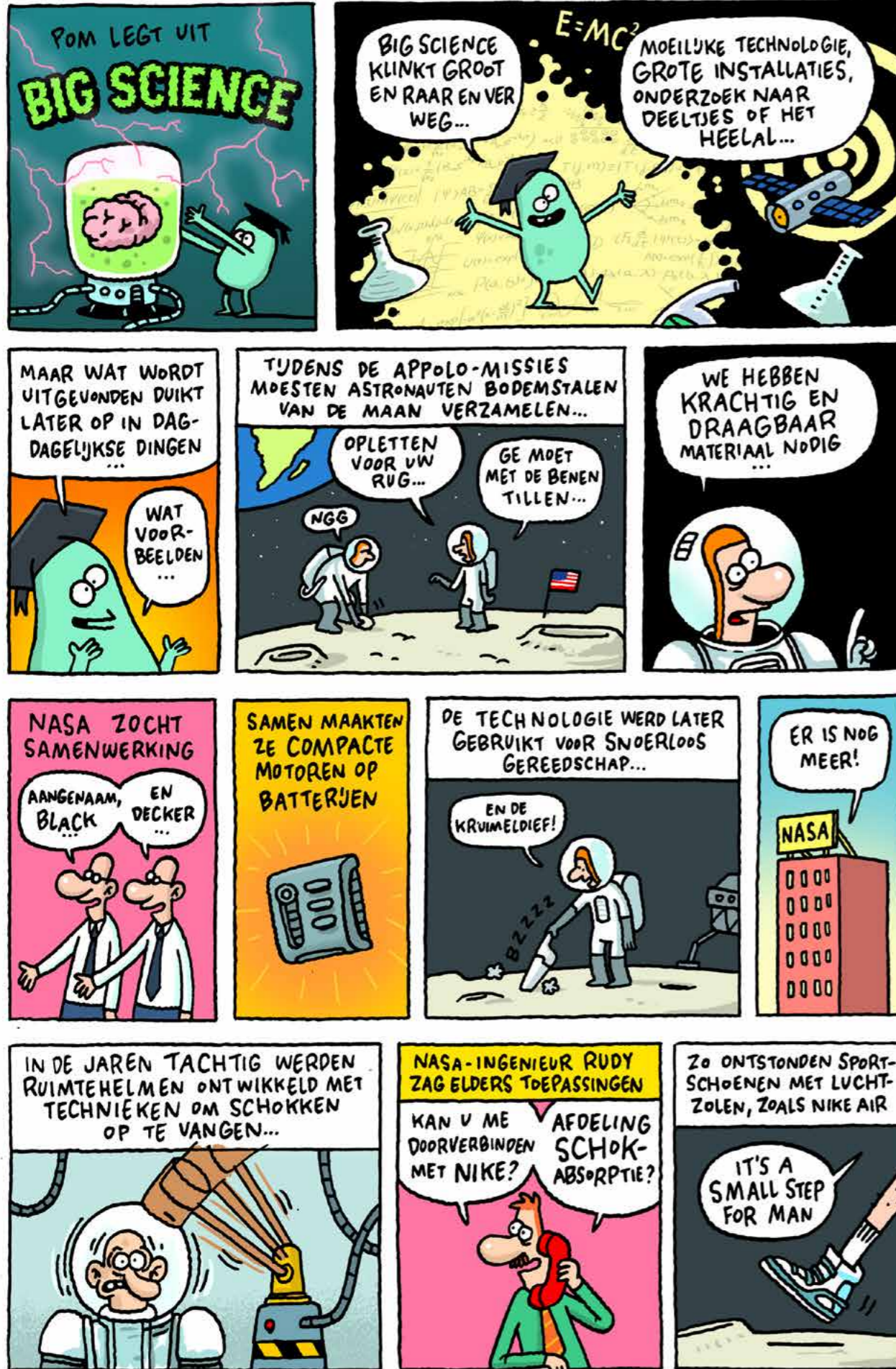
de samenwerking met onze kennisinstellingen. UHasselt speelt daarin een sleutelrol, samen met hogescholen PXL en UCLL. Wij hebben in Limburg een bijzonder dynamisch hoger onderwijs, en wij zijn ervan overtuigd dat dat een van de belangrijkste hefboomen is voor onze toekomstige welvaart. Daarom investeren we ook zo sterk in de campus in Diepenbeek. Universiteiten en hogescholen zijn vaak de plek waar nieuwe bedrijven ontstaan en waar innovatie begint. Als je die kennis dichterbij de bedrijfs wereld brengt, krijg je een krachtige economische dynamiek.”

De volgende jaren zullen de resultaten dus zichtbaar worden?

VANDEPUT: “Het lot van een politicus is vaak dat hij lintjes mag doorknippen van zijn voorgangers en zelf lintjes mag klaarleggen voor zijn opvolgers. Ik ben blij dat mij dat lot deze keer niet beschoren is. Wat mij motiveert is dat we nu de plannen kunnen uitvoeren die we de voorbije jaren hebben voorbereid. De ambities die we bij de beleidsverklaring in de provincieraad hebben voorgesteld, willen we de komende jaren ook écht realiseren.” ◇◇



◆◆ POM legt uit



Big Science





MOTOREN VAN MORGEN

Vijf manieren waarop Limburg slimmer zal groeien

Ronald Meeus

Limburg komt economisch al van ver, maar er liggen nog belangrijke stappen voor ons. Een nieuw beleidsplan zet vijf hefboomen op scherp die de komende jaren het verschil kunnen maken. Een focus op zorginnovatie moet kennis in biotech, medische technologie en digitale gezondheidszorg hier houden én nieuw menselijk kapitaal aantrekken. De Einsteintescoop kan Limburg veranderen in een wetenschappelijk knooppunt op wereldschaal. Voor een provincie met de meeste zonnepanelen op de daken in verhouding tot het aantal inwoners mag het niet verbazen dat er hier aan cruciale vernieuwingen in de energietransitie wordt gewerkt. Onze maakindustrie krijgt een kennisboost met smart manufacturing. En door automatisering te combineren met inclusie wordt een nijpend gat op onze arbeidsmarkt gedicht. Vijf gesprekken met voortrekkers in dat verhaal.



ANNELIES GORISSEN, POM LIMBURG ∞ BART VERMANG, IMEC

‘Tegen 2040 moeten alle inwoners en bedrijven in Limburg duurzame energie hebben.’

Op de voormalige mijnsite van Waterschei sleutelen 700 onderzoekers aan groene energie als economische hefboom. Limburg is een broedplaats voor zonne-innovatie, vertellen energieprof Bart Vermang en POM-duurzaamheidsexpert Annelies Gorissen bij EnergyVille.

Jullie verbeteren hier fotovoltaïsche technologie, in jullie nieuwe openluchtlabo op de site wordt die in realistische omstandigheden getest. Waarom is zonne-energie zo belangrijk voor de regio?

ANNELIES: “Limburg is altijd al een energieregio geweest. Nog altijd zien we energie als een essentiële voorwaarde voor economische groei, welvaart, competitiviteit. Het provinciebestuur heeft zich als doel gesteld om tegen 2040 inwoners en bedrijven, behalve in de heel energie-intensieve sectoren, te voorzien van duurzame energie. Dat brengt veel uitdagingen met zich mee: er moet voldoende energie ter beschikking zijn, die moet betaalbaar zijn, én duurzaam. Er zullen nieuwe innovaties nodig zijn om dat voor elkaar te krijgen. EnergyVille is voor een stuk opgericht om die innovaties te versnellen. We hebben al veel troeven in handen. Limburg is koploper in Vlaanderen wat het aantal geïnstalleerde zonnepanelen per inwoner betreft. We hebben hier een top-onderzoeksinstelling die spin-offs aflevert. We hebben een aantal sterke bedrijven. Nu willen we die troeven verder uitspelen, bedrijven naar hier trekken en internationale samenwerkingen aangaan.”

BART: “In Limburg Solar Valley komt alles samen: productie, onderzoek, ontwikkeling, testen van marktrijpe producten en nadenken over toepassingen. Het is een ecosysteem. Er is hier investeringskapitaal en er zijn organisaties zoals POM Limburg die mee de kar trekken. Europa verliest vandaag industrie, maar met innovaties in hernieuwbare energie kunnen we een deel van die waardeketen opnieuw naar hier halen.”

Zullen we aan de toekomstige energievraag kunnen voldoen met alleen maar fotovoltaïsche energie en wat windenergie?

BART: “We moeten per definitie cross-border en cross-sector kijken, want elke industrie legt haar eigen accenten. Voor sommige mensen lijkt het misschien alsof de energietransitie niet vooruitgaat, maar wereldwijd hebben we ondertussen al meer fotovoltaïsche capaciteit dan nucleaire stroom, en de verdere groei is exponentieel. We zien zelfs al congestieproblemen op het net: op sommige plaatsen gaat de uitrol momenteel sneller dan de netinfrastructuur kan volgen. Volgens onze cijfers evolueren we richting 60 à 70 procent elektrificatie van het energiesysteem tegen 2050. Dat zal aangevuld worden met waterstof en andere energiedragers, en met een mix van aanvullende elektriciteitsbronnen. Om de energietransitie te realiseren zouden we wereldwijd ongeveer een half miljoen vierkante kilometer zonnepanelen nodig hebben. Dat klinkt veel, maar op wereldschaal valt dat eigenlijk goed mee. Het komt ongeveer overeen met de oppervlakte van Spanje. Het toont vooral dat de energietransitie ruimtelijk perfect haalbaar is.”

Voor welke technologische innovaties zullen EnergyVille, en Limburg Solar Valley daarrond, binnen 25 jaar herinnerd worden?

BART: “Soltech is een mooi voorbeeld: zij maken gevelsystemen waarin zonnepanelen rechtstreeks in de gebouwschil worden geïntegreerd. Het hoeft bovendien niet altijd om productie te gaan. Onze recentste EnergyVille-spin-off, Orion Grid

Annelies Gorissen

- Strategisch Expert Duurzaamheid bij POM Limburg
- Studeerde af als bio-ingenieur bij KU Leuven

Bart Vermang

- PV Program Manager bij imec
- Gewoon Hoogleraar UHasselt
- Doctor in de Elektrotechniek bij KU Leuven
- Lid Operational Steering Committee van EnergyVille

DEPARTIMENT

Technologies, richt zich bijvoorbeeld op het eerder aangehaalde congestieprobleem op het elektriciteitsnet. Je zult de komende jaren meer en meer bedrijven zien ontstaan die vraag en aanbod van elektriciteit slimmer op elkaar afstemmen. Dat merken we ook via de masterproefonderwerpen die we dit jaar samen met bedrijven in Limburg hebben opgezet: veel kmo's zijn actief op zoek naar oplossingen op dat vlak.”

ANNELIES: “We hoeven niet te concurreren met de schaal van China. Energie-innovatie kan ook maatwerk zijn, gericht op heel lokale toepassingen. Het is belangrijk dat we hier in Limburg niches kiezen die hier relevant zijn, dat we een kruisbestuiving maken met andere sectoren. De bouwsector ligt voor de hand, maar ook de fruitsector, waar er bijvoorbeeld zonnepanelen boven frambozenstruiken worden geïnstalleerd: ze wekken energie op, maar dienen tegelijkertijd voor hagelafweer.”

Met nieuwe technologie die hier wordt ontwikkeld kun je in zowat alles zonnepanelen inbouwen?

BART: “Die hoeven inderdaad niet alleen op daken te liggen, of boven landbouwgrond: het kan bijvoorbeeld ook op water. Ook is het een no-brainer om op termijn zonnepanelen in het dak van een elektrische wagen te integreren.”

ANNELIES: “Een gemiddelde personenwagen staat 95 procent van de tijd stil. Waarom zou die dan niet worden gebruikt om energie op te wekken? Ik hoop dat het tegen 2050 vreemd zal klinken dat we in 2026 géén zonnepaneel op ons autodak hadden liggen.”

Maxime Corvilain

- Valorisatiemanager Einsteintelecoop bij POM Limburg
- Big Science Manager bij POM Limburg
- Daarvoor o.a. innovatie-ingenieur, doctoraal onderzoeker in membraantechnologie
- Doctor in de Bio-ingenieurswetenschappen bij KU Leuven

Thomas Elias Cocolios

- Docent en later Hoogleraar Departement Natuurkunde en Sterrenkunde bij KU Leuven
- Vlaamse vertegenwoordiger op het CERN Knowledge Transfer Forum
- Vlaamse vertegenwoordiger op de CERN MEDICIS Board voor medisch onderzoek met radionuclides
- Doctor in de Natuurkunde en Sterrenkunde bij KU Leuven

Hoe hard hebben we hier een project als de Einsteintelecoop nodig?

MAXIME: “Wanneer de hele wereld Limburg kent als de plek waar zwaartekrachtsgolven worden gemeten, zal er veel kennis naar hier komen. We zullen hier een sterk ecosysteem van hightech- en deep tech-bedrijven verder uitbouwen. We kunnen de Maasregio economisch versnellen en veel sterker internationaal positioneren. Dat is meetbaar. België betaalt ongeveer 33 miljoen euro per jaar om lid van het CERN te zijn, het grootste laboratorium ter wereld voor fundamenteel onderzoek naar de oorsprong van het universum. Van iedere euro die het in dat lidmaatschap steekt, vloeit er 30 tot 40 eurocent terug. Terwijl die *industrial return coefficient* bij landen als Frankrijk, Zwitserland en Italië - dichterbij de CERN-hoofdzetel in Genève - maal zes tot maal acht gaat.”

Laat ons het eens omdraaien: is er momenteel voldoende kennis en bedrijvigheid in de buurt om de regio interessant te maken voor het Einstein-project?

THOMAS: “Dat is net de kracht van het drielandenpunt: er is hier al een ecosysteem. Op Sardinië heb je helemaal niets. De telescoop is ook

Limburg heeft ambities in grootschalig wetenschappelijk onderzoek, hopelijk met de komst van de Einsteinzwaartekrachttelescoop. Maar ook als die níét in het Maasland zal worden ingegraven wordt de provincie een knooppunt voor Big Science, zeggen POM-valorisatiemanager Maxime Corvilain en kernfysicus Thomas Elias Cocolios.

een volgende fase in een al heel lang traject dat tot hier heeft geleid. Een Big Science-instelling trekt per definitie een concentratie van kennis aan. Die concentratie levert kritische massa, waardoor er iets bijzonders naar boven komt.”

MAXIME: “Onze pitch is: plant geen roos in de woestijn. We hebben hier dertig kennisinstellingen in de buurt. Sardinië heeft er maar enkele. Bovendien hebben 25 Vlaamse bedrijven al iets concreet gedaan voor het Einsteintelecoopproject, bijna goed voor 15 miljoen euro aan tenders en R&D-projecten. Het begint bijvoorbeeld met contracten voor de bouw en instrumentatie, maar dat is niet het hoofddoel: wat we écht willen doen is uitzoeken hoe we de technologie die er ontstaat binnen die samenwerkingen kunnen door-ontwikkelen naar andere producten en diensten voor andere markten.”

Wat gebeurt er met dat ecosysteem als de Einsteintelecoop níét naar hier komt?

MAXIME: “Dan worden bedrijven nog altijd aangemoedigd om samenwerkingsprojecten aan te gaan met de uiteindelijke site. We hebben daar locatieafhankelijke scenario's voor. Natuurlijk heb je dan niet dezelfde volumes, daar moeten we niet over liegen, maar wel in verhouding tot de geplande investeringen. Maar onze Big Science Hub is niet uitsluitend op de Einsteintelecoop gericht. We hebben een groeiende samenwerking met CERN. Ook willen we meer samenwerken met ESA, het Europese ruimtevaartagentschap. Er zal hier sowieso wetenschappelijk onderzoek gevaloriseerd worden waaruit start-ups en scale-ups kunnen ontstaan.”

THOMAS: “Iedereen kent de deeltjesversneller, maar ze hebben bij CERN al

zoveel meer gedaan. Het World Wide Web. Cloud computing. Touchscreens. Voor dat soort samenwerkingen blijft een hub verkiesbaar boven individuele inspanningen. Je hebt een partij nodig om dat te coördineren en versnellen.”

We hebben het per definitie over een lang tijds kader: pas in de jaren 2040 worden de eerste Einsteintelecoop-metingen verwacht. Wordt het geen uitdaging om de interesse in het project warm te houden?

THOMAS: “Tijdens de bouwfase wordt er ook al aan de volgende generatie van zwaartekrachtmetingen gewerkt. De animo zal nooit afnemen. Bovendien komen er in de aanloop naar de metingen ontwikkelingen in robotica, camerasystemen, enzovoort.”

MAXIME: “Veel van de technologie die nu nodig is om in 2040 te kunnen meten, moet nog worden ontwikkeld. In data-analyse bijvoorbeeld. We zullen snel naar honderdduizend metingen per jaar gaan, wat uitdagingen zal meebrengen in machine learning-modellen en computerrekenkracht. We zijn nu al constant op zoek naar samenwerkingsverbanden tussen de kennisinstellingen en bedrijven om samen dat soort technologie te ontwikkelen en te valoriseren. Als dat kan willen we die technologie ook al verder valoriseren. Er zal hier in ieder geval iets broeien. Als de Einsteintelecoop hier komt, zullen jonge mensen interesse krijgen in de ruimte, in astrofysica en achterliggende techniek. Het zal een opsteker worden voor STEM-onderwijs. Kijk naar wat de maanmissies in de jaren 60 en 70 voor de interesse in ruimtevaart en techniek hebben gedaan in de V.S.: zoiets kan de Einsteintelecoop hier in Limburg ook realiseren.”



MAXIME CORVILAIN, POM LIMBURG ∞ THOMAS ELIAS COCOLIOS, KU LEUVEN

‘Ons Big Science-plan staat of valt niet met de Einsteintelecoop.’



ROELAND BUCKINX, HEALTH CAMPUS ∞ ALEXANDRA CLOOSTERMANS, UHASSELT

‘Wat hier wordt bedacht moet relevant zijn op de vloer.’

Wie Limburg Diepenbeek Campus op rijdt, ziet meteen hoe de Health Campus verder vorm krijgt. Rond bestaande onderzoeksgebouwen en zorgbedrijven groeit er een ecosysteem waar wetenschap, ondernemerschap en zorg samenkomen. Met het nieuwe poortgebouw krijgt die samenwerking binnenkort ook een open innovatiecentrum. Roeland Buckinx, die de campus bestuurt voor POM in partnerschap met UHasselt, en Alexandra Cloostermans van het THINK³ Simulation & Innovation lab aan UHasselt, doen de ambities uit de doeken.

Wat zal er hier gebeuren?

ROELAND: “De vergrijzing dwingt ons om na te denken over hoe we onze gezondheidszorg duurzaam kunnen organiseren. Daarom wordt het nieuwe poortgebouw van Health Campus een open innovatiecentrum voor die gezondheidszorg. We willen er in samenwerking met de zorgsector systemen en processen optimaliseren, ondersteund door nieuwe technologie. Dat doen we trouwens nu al in 15 projecten met steun van ons zorginnovatiefonds, gefinancierd door de provincie. Die band met de zorgsector versterken we verder, want we voorzien in het poortgebouw ook ruimtes voor netwerorganisaties in de gezondheidszorg. We zetten daar bewust op in omdat we een groeiende rol zien voor de eerstelijnszorg: meer en meer zorg zal in de toekomst thuis gebeuren. Maar die zorg werkt heel verspreid. Om daar inzichten van de vloer te halen is een centraal ontmoetingspunt nodig.”

Julie brengen hier wetenschap, zorg en ondernemerschap samen onder één dak. Schuurt dat nooit?

ROELAND: “Je moet dat schuren opzoeken: op dat punt begin je van elkaar te leren. Het is niet omdat de zorg, het bedrijfsleven en de academische wereld soms op andere doelen mikken, dat ze niets voor elkaar kunnen betekenen. Waar die werelden elkaar raken krijg je precies dingen in beweging.”

ALEXANDRA: “Ik vind het de mooiste uitdaging om disciplines die werken in de zorg maar een totaal andere taal spreken samen te brengen. Bijvoorbeeld een zorgprofessional met iemand van ICT in het ziekenhuis doen samenwerken. Als ze elkaar tegemoet komen, realiseren ze essentiële dingen. Zoals in het elektronische patiëntendossier. Vanuit de zorg krijgen we vaak de commentaar dat men alleen nog maar met de computer bezig is. Terwijl data-analisten van hun kant weten dat het niet werkt als de gegevens niet correct ingegeven zijn om analyses te

doen. Dat botst, maar ze moeten elkaar halfweg vinden. Een voorbeeld is taal, communicatie, om een hartstilstand in al zijn complexiteit te coderen in het systeem, worden diverse termen gebruikt die allemaal hetzelfde betekenen. De analyse zou minder moeizaam en tijdrovend worden als daarover gesproken werd en afspraken rond gemaakt werden. Wat hier wordt bedacht moet relevantie hebben op de vloer.”

Zijn er zo nog voorbeelden van innovaties die hier aan het ontstaan zijn?

ALEXANDRA: “We hebben een doctoraat lopen rond een slimme wondpleister, naast ingenieurs en biomedici is het belangrijk dat de eindgebruiker, de verpleegkundige, al betrokken wordt bij het ontwikkelingsproces. Hoe verpleegkundigen redeneren in het proces van wondzorg zal bepalen of de slimme wondpleister ooit zal landen bij een patiënt. Er zijn veel innovaties in telemonitoring, want zeker voor chronische ziektebeelden wordt dat de toekomst. Technologisch staan we ook al relatief ver daarin, maar het zorgsysteem is nog niet klaar voor een brede uitrol. Stel dat morgen iedereen een toestel zou hebben waarmee zijn hartritme kan worden opgevolgd. Dat zou geweldig zijn: dat er niet wordt gereageerd ná een hartaanval, maar dat de signalen daarvoor ook al worden opgevangen. Maar als iedereen morgen al preventief op de spoed of bij de huisarts belandt, kan het huidige systeem snel overrompeld geraken. Innovaties moeten daarom niet enkel op productniveau zijn. Ook nieuwe processen, procedures of samenwerkingsverbanden zijn innovaties waar we bewust op inzetten.”

ROELAND: “Je ziet bij ondernemers soms dat ze ideeën ontwikkelen voor een systeem waarvan ze wensen dat het bestond. Ze schakelen graag snel, maar de gezondheidszorg is ontzettend complex. Je verkoopt je oplossingen niet rechtstreeks aan een patiënt. Daar zit een zorgverlener tussen, een terug-

Alexandra Cloostermans

- Lab Manager THINK³ Simulation & Innovation Lab bij UHasselt
- Master Verpleeg- en Vroedkunde bij UAntwerpen

Roeland Buckinx

- Strategisch Expert Life Sciences bij POM Limburg
- Manager Health Campus
- Doctor in de Biomedische Wetenschappen bij UHasselt, Master in Public Governance and Leadership aan Antwerp Management School

UHASSELT

betalingsinstantie, verzekeraars. Je kunt waardevolle technologie hebben, maar die hele organisatie moet daarop worden aangepast, net als de financieringsstromen. Je moet de barrières die er zijn integreren in je zakenmodel. Dat gaat makkelijker op een campus waar de experts maar een deur verder zitten.”

Hebben jullie dingen ontdekt die niét bleken te werken?

ALEXANDRA: “Een mooi voorbeeld daarvan is het elektronisch patiëntendossier invullen aan het bed van de patiënt. Je snapt de logica: alle data die je nodig hebt zijn op die plek. Maar verpleegkundigen tonen weinig bereidheid om het zo aan te pakken. Toen we een simulatie hebben opgezet in ons lab, snapten we waarom. Wanneer het invoeren van die gegevens nog tijdens de interactie met de patiënt gebeurt, is de verpleegkundige afgeleid: de patiënt blijft vragen stellen. Met het risico dat er bepaalde dingen verkeerd worden ingevuld of worden vergeten. Terwijl de literatuur zegt dat de tijd tussen de zorg en het ingeven van data in het patiëntendossier zo kort mogelijk moet zijn om fouten te voorkomen. We botsen dus op een verschil tussen wetenschap en praktijk. Dat zijn finesses die je alleen maar van de vloer haalt. Die finesses zijn op zich ook in constante evolutie. Zo kan je de vraag stellen of spraakherkenning en automatische datalogging via artificiële intelligentie in de toekomst een manier is om dit probleem op te lossen. In zorg is het dus zaak om steeds de vinger aan de pols te houden, letterlijk en figuurlijk.”

Katrien De Paep

- Strategisch Expert Economische Innovatie bij POM Limburg
- Master in de Rechten bij KU Leuven

Paul Peeters

- Community Manager Manufacturing & Energy Transition bij SIRRIS
- Master in de Marketing bij KU Leuven

SIRRIS verhuisde in 2024 van Diepenbeek naar FacThory in Genk. Hoe worden jullie van hieruit een betere hefboom voor Limburg?

PAUL: “Ons doel is nog steeds innovatie binnenbrengen bij bedrijven. Wij vinden geen nieuwe dingen uit, we maken bestaande technologieën begrijpbaar en implementeerbaar. Smart manufacturing speelt een grote rol hier in Thor Park, naast energie en opleidingen. Onder andere op het snijvlak van deze drie thema's zien we nieuwe bedrijvigheid ontstaan.”

KATRIEN: “POM heeft ervoor gezorgd dat er financiering kwam voor die verhuis, want er moest natuurlijk heel wat materieel mee. Maar we wisten dat ze hier, in dit ecosysteem, meer strategische verankering zouden vinden. Kijk naar hun groei: ze zijn de afgelopen twee jaar van zeven naar vijftien medewerkers gegroeid.”

Wat is hier al ontstaan?

PAUL: “We hebben hier de kennis om productielijnen te digitaliseren en slim te automatiseren. In ons labo tonen we bijvoorbeeld hoe één persoon een klein fabriekje, met magazijn, *Automated Guided Vehicles*, meerdere machines en robots tegelijk kan bedienen. Daar droeg een aantal bedrijven die hier ook zitten toe bij. Boolean, dat onder andere energiemonitoring van machines doet. Of Vimanpro, dat digital twins maakt: digitale kopieën van fysieke machines.”

KATRIEN: “Limburg heeft zijn industriële reuzen gekend, maar we hebben ook ontdekt wat er gebeurt wanneer

Terwijl de innovatieclusters Limburg van een economische toekomst verzekeren, moet er iets sneller worden geschakeld in de maakindustrie: de toegevoegde waarde per Limburgse werknemer moet omhoog. POM-expert Katrien De Paep en SIRRIS-communitymanager Paul Peeters vertellen hoe het FacThory-ecosysteem daar een boost in zal geven.

die vertrekken: dan heb je ook een reusachtig probleem. Onze industrie zit nu anders in elkaar. 90 procent van onze 1.600 industriële bedrijven zijn kmo's. De manier om ook daar impact op enige schaal mee te bereiken is door een omgeving te bouwen die hun samenhang stimuleert. Dat is exact wat POM doet: spelers in het landschap – maakbedrijven, SIRRIS, Flanders Make, integratoren, strategische onderzoekscentra, infrastructuur, kennisinstellingen – samenbrengen.”

De Limburgse maakindustrie moet nu het verschil qua productiviteitsgroei met de rest van Vlaanderen opkrikken. Wat moet daarvoor gebeuren?

KATRIEN: “Eén op zeven Limburgers die werken, zit nog altijd in de industrie: we hebben het over 45.000 jobs. Maar de productiviteit in de sector moet inderdaad omhoog. Een werknemer in de Limburgse maakindustrie creëert ongeveer 79 euro per uur aan toegevoegde waarde, in Vlaanderen is dat 104 euro. Smart manufacturing zal een groot verschil maken. Maar zo'n productiviteitsgroei krijg je niet voor elkaar als individueel bedrijf: je hebt partnerschappen nodig die dat voor iedereen trekken.”

PAUL: “De technologische vernieuwing van de grote spelers van weleer werd vaak gedreven vanuit hun multinationale organisatie. Momenteel bestaat de Limburgse maakindustrie voor het grootste gedeelte uit bedrijven met tien tot zowat vijftig werknemers. Zij hebben niet de capaciteit, noch de tijd of het budget om continu mee te zijn met nieuwe technologie. Het is onze rol om die bedrijven te steunen in het kennismaken met en implementeren van productiviteitsverhogende innovaties, digitalisering, robotisering, noem maar op. Dingen kunnen hier op FacThory worden getest, zodat ze precies kunnen zien wat de impact op hun werkvloer wordt.”

Hoe belangrijk wordt cobotica, robots die samenwerken met de mens?

PAUL: “Tien jaar geleden was het vloeken in de kerk wanneer je bij een bedrijf over robotisering begon. ‘Jullie gaan toch geen jobs afpakken?’ was een veel gehoord commentaar. Maar ondertussen is er een pull-effect in de plaats gekomen: help mij te automatiseren, want ik vind het volk niet meer. Onze arbeid is duur, ons talent wordt schaars. En dat staat groei in de weg. Steeds vaker stappen bedrijven na de komst van cobotica van één naar twee of drie ploegen over om de investering maximaal te laten renderen. Je productiviteit vermenigvuldigt daardoor.”

KATRIEN: “Je organiseert het werk op de vloer ook zodanig dat mens en robot die dingen doen waar ze het beste in zijn. Een mens is te getalenteerd om iets van A naar B te brengen, daar gebruik je beter een robot voor. Alles wat repetitief is, belastend voor een menselijk lichaam, laat je aan de machine over.”

Jullie willen ook een rol spelen in Quick Response Manufacturing. Hoe lukt dat?

KATRIEN: “Digitalisering brengt versnelling. Sanitairfabrikant Group Nivelles uit Gingelom drong de doorlooptijd van zijn productie al terug van acht naar drie weken. En dat door een proces te digitaliseren: hoe beter je weet waar een bestelling zit op de productielijn, wat er moet worden aangekocht en geleverd, hoe groter je tijdwinst.”

PAUL: “De link tussen digitalisering en productiviteitsstijging is één op één. Het is zelfs niet eens het digitaliseren zelf; het gaat over het slim organiseren van je productieproces. Want daar begint per definitie alles: robotiseren en digitaliseren werkt alleen maar als je productieflow robuust en tegelijk wendbaar is.”



KATRIEN DE PAEP, POM LIMBURG ♦♦ PAUL PEETERS, SIRRIS

‘Er is hier één missie: de productiviteit moet omhoog.’



BRITTA MULLENERS, POM LIMBURG ♦♦ VINCENT MISPELAERE, PLASTIQ

‘We moeten mensen opnieuw vertrouwen geven in hun kunnen.’

Niet alleen inzetten op kennis is een economische must voor Limburg: ook de kortgeschoolden moeten mee. Zeker met een steeds groter wordende krapte op de arbeidsmarkt. Strategisch manager Britta Mulleners bij POM Limburg en algemeen directeur Vincent Mispelaere van kunststoffenopleidingscentrum PlastIQ hebben al een paar oplossingen in hun mouw.

Tegen 2035 verdwijnen er ongeveer 100.000 mensen uit de Limburgse arbeidsmarkt. Tegelijkertijd wordt er een instroom van slechts 70.000 nieuwe arbeidskrachten verwacht. Hoe zullen jullie die kloof dichten?

BRITTA: “Die arbeidskrapte zal mogelijk nog verder toenemen, want door innovatie te vergroten worden nieuwe jobs gecreëerd. Dit vraagt een aanpak op drie sporen: de productiviteit verhogen met automatisering, digitalisering en inzetten van cobots, mensen activeren, en mensen opleiden. Want ook levenslang leren wordt een essentiële factor om nieuwe competenties te verwerven. Het Limburgs economisch toekomstplan SALKturbo maakt van een competitief, duurzaam, digitaal en inclusief Limburg dan ook expliciete doelstellingen.”

VINCENT: “De werkzaamheidsgraad in Limburg heeft al een sterke inhaalbeweging gemaakt. We voelen hier de krapte die in de rest van Vlaanderen ook sterk aanwezig is. Maar er zit nog een arbeidspotentieel. Zogezegde NEET-jongeren, om maar één groep te noemen: *Not in Education, Employment or Training*. Een ander potentieel zien we bij oudere werkzoekenden. En de derde groep zijn mensen met een complex traject: vluchtelingen, mensen in armoede, mensen met een taalproblematiek, of mensen die geen of onvoldoende structuur hebben in hun leven.”

Hoe krijg je die sociaal kwetsbare Limburgers mee?

BRITTA: “Het gaat niet alleen om competitiviteit of digitalisering, maar ook om inclusiviteit. Die drie facetten

staan niet los van elkaar. Daarvoor moet je naar het totale plaatje kijken. Dus ook naar mobiliteit, huisvesting. Het reistijdschema van het openbaar vervoer is bijvoorbeeld veel meer afgestemd op schoolgaande jeugd, minder op wie in ploegen werkt. Dat zijn allemaal factoren die meespelen om aan de arbeidsmarkt te kunnen deelnemen. Er moeten nog drempels weg.”

VINCENT: “Vaak gaat het erom dat we mensen opnieuw vertrouwen geven in hun kunnen, en dat we ze absolute basiscompetenties leren. Dat zijn vaak heel eenvoudige dingen: uit je bed komen, op tijd hier zijn om aan de opleiding te beginnen. Soms leren we mensen hoe ze hun boterhamdoos moeten maken wanneer ze in ploegen werken. Heel vaak zien we nog dat zo’n mensen op hun nieuwe job verschijnen en gewoon niets bij hebben. En dan, na een paar uur werken: oei, ik krijg honger. Maar je kunt niet zomaar weg om een broodje te halen. In dat soort dingen steken we meer energie dan je misschien denkt.”

Kan het Europees opleidingsproject SkillsMatch Limburg een verschil maken?

VINCENT: “Wij filteren die personen eruit die echt gemotiveerd zijn. Eigenlijk is dat de enige vereiste voor ons. Willen ze echt energie steken in hun training? En zijn ze bereid om elke morgen op te staan en te gaan werken? Drempels werken we vervolgens weg. Als taalproblematiek een probleem is, verwijzen we hen eerst door naar een taalopleiding. We werken met ex-gedetineerden, en soms komen mensen die nog gedetineerd zijn al voor een opleiding. We zoeken overal naar dat arbeidspotentieel. Wij hebben heel mooie cases van bedrijven die kansen

Britta Mulleners

- Strategisch Manager bij POM Limburg
- Master in de Taal- en Letterkunde, Management en Toegepaste Economische Wetenschappen bij KU Leuven

Vincent Mispelaere

- Algemeen Directeur bij PlastIQ
- Bekleedt verscheidene mandaten en bestuursfuncties in organisaties waar hij de kunststofsector vertegenwoordigt
- Bachelor of Technology Industrial Engineering aan de Karel de Grote Hogeschool Antwerpen

PLASTIQ

gegeven hebben aan mensen die mijlenver van de arbeidsmarkt stonden, maar ondertussen een succesvolle loopbaan aan het uitbouwen zijn.”

Zullen AI en robotica het speelveld veranderen in Limburg?

BRITTA: “Jobs zullen veranderen en verdwijnen. Maar er komen er evengoed nieuwe bij. Het is nog te vroeg om te zeggen welke dat zullen worden, maar in ieder geval hebben we hier organisaties als PlastIQ, die inzetten op vaardigheden om met robots en AI te kunnen omgaan. Specifiek op de maakindustrie en op kunststoffen natuurlijk, maar het zijn vaardigheden die over meerdere sectoren heen van toepassing zijn. Opleiding en talentmobiliteit zijn er om die structurele krapte op de arbeidsmarkt tegemoet te komen.”

VINCENT: “Niet alleen de machines worden gedigitaliseerd, ook de medewerkers: die zijn vaak draaiknoppen gewend, en moeten nu met een tablet gaan werken. Daar moet vaak nog wat schroom worden overwonnen. Op zich een kleine stap, maar hij moet wel worden gezet. We zien de taak van de operator complexer worden. Er zijn heel veel verschillende systemen, heel veel nieuwe data om rekening mee te houden. Machines zijn ook geen eilanden meer: alles wordt geconnecteerd met elkaar, er lopen verschillende processen tegelijkertijd. Vroeger was iedereen aan zijn eigen machine bezig. Maar die toegenomen complexiteit levert ook kansen.”

Big Science, Bright Dreams, of Limburg in de ruimte

◇◇ Dirk Selis



Op Corda Campus groeit een ecosysteem dat de economische en technologische toekomst van Limburg mee vormgeeft. Dat verhaal krijgt steeds vaker een naam: de Big Science Hub.

Het is bijzonder jammer dat de Italiaanse special effects-kunstenaar Carlo Rambaldi niet meer leeft. Soms zit de kracht van innovatie net in de verbeelding. Rambaldi, wereldberoemd van het iconische beeld van de fiets die voor de maan glijdt in E.T. the Extra-Terrestrial, begreep dat als geen ander. Het is een beeld dat verrassend goed past bij het verhaal dat Limburg vandaag schrijft: een regio die bekendstaat als fietsparadijs, maar tegelijk de blik resoluut op de ruimte richt. Trappend door het landschap en turend naar de sterren. Maar we gaan iets te snel.

CERN

We spoelen even terug naar het jaar 1954. Nabij Genève op de grens van Zwitserland en Frankrijk wordt CERN opgericht, 's werelds grootste onderzoekscentrum voor deeltjesfysica. De kernvraag van CERN is even eenvoudig als ambitieus: waaruit bestaat het universum, en hoe werkt het op het meest fundamentele niveau? Om dat te onderzoeken, bestuderen fysici de kleinste bouwstenen van materie, elementaire deeltjes zoals quarks en elektronen. Dat gebeurt met gigantische installaties, waarvan de bekendste de Large Hadron Collider (LHC) is, een ondergrondse ring van 27 kilometer lang waarin deeltjes bijna aan de lichtsnelheid op elkaar

botsen. Door die botsingen proberen wetenschappers nieuwe deeltjes en natuurwetten te ontdekken. In 2012 leidde dat bijvoorbeeld tot de bevestiging van het Higgsboson, waarbij een minuscule deeltje bewijst dat er een onzichtbaar veld bestaat in het hele universum. Dat veld, het Higgsveld, zorgt ervoor dat andere deeltjes massa krijgen. Zonder dat veld zou niets gewicht hebben en zouden atomen, en dus wijzelf, niet bestaan.

“Maar CERN, dat geldt als hét archetype van Big Science, is meer dan fundamenteel onderzoek alleen”, legt Maxime Corvilain, Big Science Hub Manager van POM Limburg, uit. “Het is ook een motor van innovatie. Technologieën die daar ontstaan, vinden ook hun weg naar de samenleving. Zo werd het World Wide Web oorspronkelijk ontwikkeld om wetenschappers wereldwijd beter te laten samenwerken, vandaag is het de ruggengraat van onze digitale samenleving. Ook in de geneeskunde laat CERN zijn sporen na: technieken uit de deeltjesfysica liggen mee aan de basis van geavanceerde beeldvorming, van PET-scans tot andere precisiediagnostiek die levens redt. En in een tijdperk waarin data het nieuwe goud zijn, speelt CERN al decennia een voortrekkersrol in grootschalige data-analyse, een fundament waarop vandaag ook artificiële intelligentie verder bouwt. Wat begint als fundamenteel onder-

zoek naar de kleinste deeltjes, groeit zo uit tot technologie die de wereld tastbaar verandert. Voor landen zoals België is CERN bovendien economisch relevant, omdat bedrijven kunnen meewerken aan projecten, onderdelen leveren of technologieën valoriseren.”

“Terug naar ons land”, gaat Corvilain verder. “Vlaanderen heeft een half miljard gereserveerd voor de bouw van de Einsteintelecoop. België zit samen al aan 700 miljoen en betaalt CERN jaarlijks 33 miljoen euro. Voor ESA is er recent vanuit federaal niveau opnieuw een budget van een miljard voorzien voor een periode van vijf jaar. Dus per hoofd investeren wij als land heel veel in die grote Big Science-projecten. Wat is dan belangrijk? Als je zoveel geld investeert, moet er natuurlijk ook een return zijn. Dat mag niet alleen dienen om pure fundamentele inzichten te creëren, wat uiteraard de hoofdopzet is, maar je moet ervoor zorgen dat die kennis gevaloriseerd wordt naar tastbare producten, diensten of opdrachten voor bedrijven.”



‘Limburg staat al jaren bekend als fietsparadijs, maar groeit stilaan uit tot een broedplaats waar technologie uit ruimtevaart, deeltjesfysica en telescopen haar weg vindt naar concrete toepassingen.’

**Maxime Corvilain,
POM Limburg**

“Limburg wil eigenlijk uitgroeien tot het valorisatiecentrum van Big Science voor heel België”, zegt Corvilain. “Dat is de hoofddoelstelling. Niet alleen bekend van het fietsroutenetwerk, maar ook de plek waar technologie uit ruimtevaart, deeltjesfysica en telescopen vertaald wordt naar toepassingen. Dat soort langetermijnvalorisatie willen we met die Big Science Hub realiseren.”

Economische return

Iemand die over die valorisatie waakt, is de Leuvense kernfysicaprofessor Thomas Cocolios. “Voor mijn onderzoek ga ik regelmatig naar CERN. Daar produceren we radioactieve isotopen om hun eigenschappen te bestuderen. Omdat ik de organisatie al wat kende, werd ik gevraagd als vertegenwoordiger voor Vlaanderen binnen het CERN

Knowledge Transfer Forum. Dat is een soort waakhond die opvolgt welke technologische ontwikkelingen in CERN potentieel interessant zijn voor toepassingen in de lidstaten. België heeft daar twee vertegenwoordigers: één voor Vlaanderen en één voor de Franstalige gemeenschap. Ik vertegenwoordig Vlaanderen.” Zijn rol is duidelijk: bruggen bouwen. “Ik kijk welke onderzoeksresultaten relevant kunnen zijn voor Vlaanderen. Want vandaag zien we een scheeftekening: landen zoals Frankrijk, Zwitserland en Italië, die dicht bij CERN liggen, halen een veel grotere economische return uit hun investeringen. België investeert meer dan het terugkrijgt, en dat is eigenlijk niet normaal.”



‘Wat vandaag misschien abstract lijkt, kan morgen essentieel worden. Daarom moeten we durven investeren op lange termijn.’

**Professor Thomas Cocolios,
KU Leuven**

Hoewel er vaak inspanningen gebeuren om bedrijven richting CERN te leiden, blijft dat volgens Cocolios eerder beperkt. “Je kan het paard naar de rivier brengen, maar het moet ook willen drinken. Daarom is kennisoverdracht zo belangrijk: daarmee kan je méér terughalen dan je initieel investeert.” Die gedachte vormde ook de basis voor de samenwerking met Limburg. “Via gesprekken rond de Einsteintelecoop ben ik in contact gekomen met Maxime Corvilain”, gaat

professor Cocolios verder. “Samen zijn we beginnen nadenken over hoe we zo’n Big Science Hub kunnen uitbouwen. Het gaat daarbij niet alleen over de Einsteintelecoop, maar ook over technologieën uit bijvoorbeeld de ruimtevaart, zoals die van de European Space Agency.” De essentie? Ecosystemen verbinden. “Het idee is om een rechtstreekse link te maken tussen instellingen zoals CERN en de technologische clusters in Limburg. Als er een vraag komt uit Vlaanderen, kan die rechtstreeks bij CERN terecht komen, en omgekeerd.”

Van pandemiemodellen tot medische toepassingen

Die samenwerking kan zeer concreet worden. “Een voorbeeld: binnen het Data Science Institute wil men simuleren hoe een pandemie zich verspreidt over zes miljoen Vlamingen”, zegt Cocolios. “CERN heeft rekenmodellen ontwikkeld die systemen met miljoenen entiteiten kunnen analyseren. Die technologie kan dus rechtstreeks toegepast worden op zo’n vraagstuk in Vlaanderen.” Ook in de gezondheidszorg liggen kansen. “CERN ontwikkelt bijvoorbeeld compacte deeltjesversnellers die in ziekenhuizen gebruikt kunnen worden voor therapie. Daarnaast is er expertise rond data-analyse, medische beeldvorming en het combineren van complexe datasets.” Soms leiden onverwachte toepassingen tot doorbraken. “CERN ontwikkelde een uiterst nauwkeurig tijdsynchronisatiesysteem om een versneller van 27 kilometer perfect te laten functioneren”, vertelt Cocolios. “Die technologie wordt vandaag gebruikt op de beurs van Frankfurt om fraude te voorkomen. Dat toont hoe fundamenteel onderzoek plots heel concrete economische toepassingen krijgt.”

Voorbij de kosmos

Hoewel CERN vaak geassocieerd wordt met fundamentele vragen over het ontstaan van het universum, ligt de impact veel breder. “Om die fundamentele vragen te beantwoorden, moeten we technologie ontwikkelen die nadien ook elders gebruikt wordt.” Met de komst van de Einsteintelecoop ziet Cocolios gelijkaardige opportuniteiten voor Limburg. “Dat traject is eigenlijk



‘Je bouwt een Einsteintelecoop niet voor de graafwerken of tijdelijke jobs. De echte waarde zit in menselijk kapitaal: talent aantrekken en een ecosysteem creëren waarin kennis en bedrijven elkaar voortdurend versterken.’

**Hans Plets, CEO
Einsteintelecoop
Vlaanderen**

al begonnen, met de Einstein Telescope Pathfinder in Maastricht. Daar wordt vandaag al onderzoek gedaan en technologie ontwikkeld. Het is dus nu het moment om te investeren in kennisopbouw, zodat we die opportuniteiten niet missen.”

Nu is de uitbouw van de Big Science Hub geen toevallige evolutie, maar het resultaat van gerichte beleidskeuzes. In de beleidsvisie 2026-2030 van gedeputeerde van Economie en voorzitter van POM Limburg Tom Vandeput wordt de Big Science Hub expliciet gepositioneerd als een van de belangrijkste hefboomen voor de verdere ontwikkeling van de Limburgse kenniseconomie.

Een cruciale factor in dat verhaal is de mogelijke komst van de Einsteintelecoop naar de Euregio Maas-Rijn. Dit prestigieuze Europese onderzoeksproject, gericht op het detecteren van zwaartekrachtgolven,





'Het idee is om universiteiten, bedrijven en studenten samen te brengen in één ecosysteem. Studenten werken hier aan echte projecten, bedrijven leveren expertise en universiteiten zorgen voor kennis. Iedereen wint.'

Professor Jaroslav Hruby, UHasselt

◇◇ gaat gepaard met miljardeninvesteringen en een langdurige aanwezigheid van wetenschappelijke en industriële activiteiten. Voor Limburg betekent dat niet alleen internationale zichtbaarheid, maar ook een structurele verankering in het Europese onderzoekslandschap. De voorbereidingen zijn intussen volop aan de gang. Bedrijven worden gescreend en begeleid om zich te positioneren in de toekomstige waardeketen, onderzoeksinstellingen bouwen expertise op en er wordt actief ingezet op internationale samenwerking.

"We hebben vandaag in België eigenlijk nog geen volwaardige Big Science-infrastructuur", zegt Hans Plets, CEO Einsteintelecoop Vlaanderen. "Er zijn initiatieven in opbouw, maar niets op de schaal die echt een langdurige impact kan genereren. Met de Einsteintelecoop willen we daar verandering in brengen. Je bouwt zo'n infrastructuur niet voor de graafwerken of de tijdelijke jobs. Dan kan je evengoed een brug of tunnel aanleggen. De echte waarde zit in de lange termijn: in het optillen van het menselijk kapitaal, in het aantrekken van talent en in het creëren van een ecosysteem waarin kennisinstellingen en bedrijven continu met elkaar in interactie staan."

Investeren op lange termijn

"Het is een investering die zich laat vergelijken met een langetermijnportefeuille", gaat Hans Plets verder. "Niet gericht op snelle winst, maar op duurzame groei. Big Science-projecten evolueren immers voortdurend, met upgrades die decennialang doorgaan en telkens nieuwe innovatiekansen creëren. Die dynamiek levert vandaag al tastbare resultaten op. Neem nu de samenwerking tussen het internationaal staalbedrijf Aperam en metaalbewerkend engineeringbedrijf

Werkhuizen Hengelhoeve. Zij ontwikkelen samen een innovatieve lasrobot die ondergrondse buizen moet kunnen construeren voor de kilometerslange tunnels van de telescoop. Omdat die tunnels bochten bevatten, kunnen klassieke prefab-oplossingen niet worden gebruikt. De oplossing: staalrollen die ondergronds worden afgewikkeld en ter plaatse worden gelast door een gespecialiseerde robot."

"Het mooie is dat zo'n technologie niet beperkt blijft tot één project", gaat Plets verder. "Die kan nadien ook in andere sectoren ingezet worden. Precies daar zit de kern van de socio-economische return: innovaties die ontstaan vanuit één groot wetenschappelijk project, maar een veel bredere industriële toepassing krijgen."

Ook op internationaal vlak tekent zich die wisselwerking al af. De samenwerking met CERN is daarbij essentieel. "Wij hebben bijvoorbeeld een van de grootste vacuümsystemen ter wereld nodig", gaat Hans Plets verder. "CERN heeft daar decennialange ervaring mee. Dus in plaats van alles zelf te ontwikkelen, werken we rechtstreeks samen met hun experts." Die samenwerking werkt in twee richtingen. Waar Limburg kennis en projecten opbouwt, kan CERN inspelen op fluctuaties in zijn eigen werkvolume. "Dat creëert een soort win-win. Wij leren van hun expertise, zij kunnen efficiënter omgaan met hun capaciteit."

Internationaal ruimtestation

Een Big Science Hub draait echter niet alleen om infrastructuur en bedrijven, maar evenzeer om mensen. De ontwikkeling van talent is een essentieel onderdeel van het ecosysteem. Zonder goed opgeleide ingenieurs, onderzoekers en technici kan geen enkele kenniseconomie duurzaam groeien. Het OSCAR-project van professor

Jaroslav Hruby aan UHasselt is daar een sprekend voorbeeld van. "OSCAR is een interdisciplinair studententeam dat zich richt op de ontwikkeling van een nieuw type magnetische sensoren, gebaseerd op diamanttechnologie en kwantumprincipes, specifiek voor toepassingen in de ruimte", antwoordt de Tsjechische gastprofessor Jaroslav Hruby van UHasselt wanneer we hem vragen om een elevator pitch.

Die sensoren werden gebruikt tijdens een expeditie naar de Noordpool om het noorderlicht te observeren. Het instrument kon magnetische fluctuaties detecteren die door het noorderlicht werden veroorzaakt en onderzoekers waarschuwen wanneer deze zich voordeden. Later koppelde het team deze technologie aan op diamanten gebaseerde kwantumsensoren, wat extreem nauwkeurige metingen mogelijk maakt. Sindsdien is het project doorgestaan met de ontwikkeling van draagbare, op diamanten gebaseerde sensoren. Een belangrijke mijlpaal werd bereikt in 2021-2022, toen hun apparaat een jaar lang

operationeel was op het internationale ruimtestation ISS.

"Via ESA zijn we in de ruimtevaart terechtgekomen", zegt professor Hruby. "ESA heeft een educatief programma dat inzet op hands-on-projecten voor studenten. Wij hebben ons in 2015-2016 aangemeld via het REXUS-BEXUS-programma. Dat werd ons eerste project. Daarna volgde een tweede ballonvlucht, en later kregen we de kans om een experiment naar het internationaal ruimtestation te sturen. Sindsdien werken we continu samen met ESA. Na het succes van de OSCAR QUBE-missie op het ISS werden we zelfs benaderd door jonge ESA-professionals. Zij namen ons mee op hun missie aan boord van de eerste vlucht van Ariane 6 in de zomer van 2024. Daar hebben we magnetische velden gemeten tijdens de vlucht, met toepassingen voor navigatie."

"Ondertussen bestaat OSCAR bijna tien jaar, en in die tijd hebben we enorm veel geleerd", gaat professor

Hruby verder. "Niet alleen technisch, maar ook hoe je een ecosysteem bouwt. Wat we geleerd hebben, is toepasbaar in andere domeinen zoals energie of biologie. Aan UHasselt gebeurt veel onderzoek met potentieel voor ruimtevaart. Tegelijk zijn er bedrijven die kunnen bijdragen of baat hebben bij die technologie. Het idee is om universiteiten, bedrijven en studenten samen te brengen in één ecosysteem. Studenten werken hier aan echte projecten, bedrijven leveren expertise en universiteiten zorgen voor kennis. Iedereen wint."

"Ruimtevaart dwingt ons om nieuwe technologieën te ontwikkelen", zegt professor Hruby. "En oplossingen voor problemen in de ruimte helpen vaak ook op aarde, denk aan waterbeheer of grondstoffen. Onze technologie kan gebruikt worden voor geologisch onderzoek, bijvoorbeeld om mineralen te detecteren. En net nu de nieuwe NASA-baas Jared Isaacman zijn prioriteiten herschikt en permanent op de maan wil verblijven... Te weten: op de maan is onze knowhow cruciaal.

Je kan niet alles van de aarde meenemen, en grootschalige mijnbouw is moeilijk. Maar er liggen wel gesteenten met bruikbare materialen. Alles ligt onder een laag stof, dus je ziet niet wat het is. Maar via magnetische velden, die gelinkt zijn aan die materialen, kan je dat detecteren. Onze sensoren kunnen ook helpen bij navigatie. Op de maan heb je geen gps, maar je kan wel het magnetisch veld in kaart brengen en daarop navigeren. En omdat onze sensoren zo klein zijn, zijn ze perfect integreerbaar in compacte systemen."

En ergens, als je het zo bekijkt, klopt het beeld van die fiets voor de maan opnieuw. Limburg trapt vooruit, met beide voeten stevig op de pedalen, maar met de blik resoluut gericht op de sterren. ◆◆



© NASA James Webb

Zes campussen, één innovatiemotor voor Limburg

Over heel Limburg zijn de thematische campussen waarbij POM Limburg betrokken is een katalysator voor innovatie en een internationaal verbonden, toekomstgerichte economie. Bedrijven, kennisinstellingen en overheden werken er samen in sterke ecosystemen die technologische vernieuwing stimuleren en nieuwe economische activiteiten aantrekken. Zo versterken deze campussen niet alleen de veerkracht en competitiviteit van onze economie, maar geven ze Limburg ook een duidelijke internationale uitstraling.



HEALTH CAMPUS LIMBURG DC

Health Campus Limburg DC verbindt zorg, onderzoek en ondernemerschap rond datagedreven gezondheidsinnovatie. De Digital Health Innovation Hub zet zorg- en onderzoeksdata om in toepassingen voor preventie, eerstelijnszorg en klinische praktijk. Daarmee ondersteunt de campus geïntegreerde en waardegedreven zorg in Limburg.

HEALTH CAMPUS LIMBURG DC

DATAGEDREVEN INNOVATIE VOOR BETERE ZORG EN PREVENTIE

⚡ Kernkracht: Data, technologie en zorgpraktijk verbinden om zorginnovatie te versnellen.

📍 DIEPENBEEK

🌐 Ecosysteem: Zorgsector, kennisinstellingen en innovatieve bedrijven, met UHasselt als academische kern en POM Limburg als ecosysteemregisseur.



THOR PARK

Thor Park brengt technologische innovatie en de energietransitie samen in één geïntegreerd ecosysteem. Op de campus worden robotisering, smart manufacturing en duurzame energieoplossingen ontwikkeld, getest en vertaald naar industriële en maatschappelijke toepassingen. Dat versterkt de productiviteit, duurzaamheid en internationale positionering van de Limburgse economie.

THOR PARK

TECHNOLOGIE EN ENERGIE ALS MOTOR VOOR DUURZAME INDUSTRIE

⚡ Kernkracht: Onderzoek, infrastructuur en toepassingen verbinden rond robotisering en de energietransitie.

📍 GENK

🌐 Ecosysteem: Kennisinstellingen, technologiebedrijven en overheden werken samen, met EnergyVille, FacThory en T2-campus als dragende partners.



BOUWCAMPUS 2.0

Bouwcampus 2.0 verbindt bedrijven, kennisinstellingen en innovatiepartners rond duurzame en innovatieve bouw. De campus bundelt praktijkgericht onderzoek, demonstratie-infrastructuur en kennisvalorisatie met focus op circulaire materialen, energie-efficiënt bouwen en vernieuwende bouwmethodes. Zo versnelt ze de industriële en ecologische transitie van de Limburgse bouwsector.

BOUWCAMPUS 2.0

DUURZAME INNOVATIE VOOR EEN TOEKOMSTGERICHTE BOUWSECTOR

⚡ Kernkracht: Onderzoek, technologie en praktijk samenbrengen om duurzame bouwinnovaties sneller toe te passen.

📍 DIEPENBEEK

🌐 Ecosysteem: UHasselt, VITO, Flanders Make en imo-imomec werken samen met Materinex, Flanders Build, Buildwise, PXL, UCLL, DUBO en Inter, met POM Limburg als ecosysteemregisseur.



CAMPUS NOORD

De Noord-Limburgse campus versterkt technologie- en datagedreven ondernemerschap op de as Limburg-Brainport. Ze verbindt bedrijven, kennisinstellingen en overheden in een grensoverschrijdend ecosysteem dat innovatieclusters uitbreidt en samenwerking over de regio's heen structureert. Zo vergroot de campus de economische slagkracht van Noord-Limburg en verankert ze de regio in bredere Europese netwerken.

CAMPUS NOORD

GRENSOVERSCHRIJDENDE BEDRIJVIGHEID OP HET KRUISEPUNT VAN LIMBURG EN BRAINPORT

⚡ Kernkracht: Strategische ligging inzetten om ecosystemen, markten en kennisregio's duurzaam te verbinden.

📍 LOMMEL-PELT

🌐 Ecosysteem: Bedrijven en kennispartners uit Noord-Limburg, Brainport Eindhoven en de Antwerpse Kempen, met POM Limburg als ecosysteembouwer en LRM als ontwikkelingspartner.



CORDA CAMPUS

Op Corda Campus krijgt artificiële intelligentie een centrale plaats binnen een toegankelijk innovatie-ecosysteem. Via de AI Space, met LARA als kern van de werking, ontdekken, testen en passen bedrijven praktische en verantwoord toepasbare AI-oplossingen toe in hun processen. Zo wordt AI ingebed in de digitale transformatie van de Limburgse economie.

LOGISTIEKE CAMPUS LIMBURG

INNOVATIEHUB VOOR DUURZAME, DIGITALE EN WAARDEGEDREVEN LOGISTIEK

⚡ Kernkracht: Ankerpunt voor duurzame supply chains, multimodale logistiek en digitale technologieën.

📍 GENK

🌐 Ecosysteem: Logistieke sector, overheid en kennisinstellingen, met UHasselt als onderzoeksteamregisseur.



LOGISTIEKE CAMPUS LIMBURG

Logistieke Campus Limburg is het ankerpunt voor innovatie, inspiratie en samenwerking binnen de logistieke sector. De campus verbindt digitale technologieën, duurzame supply chains en multimodale logistiek met praktijkgericht onderzoek en kennisdeling. Zo verhoogt ze de efficiëntie, toegevoegde waarde en duurzaamheid van logistieke activiteiten in Limburg.



De komst van LARA

Hoe Limburg met de AI Space zijn economie wil heruitvinden

Terwijl de oude industrieën kraken en Europese leiders in Alden Biesen richting 'One Europe, One Market' werken, bouwt Limburg op Corda Campus aan zijn eigen AI-antwoord: geen grootspraak, maar gerichte rekenkracht.

Maandagochtend 12 februari 2026. Een al wat oudere fruitboer schrikt even op wanneer de autocolonne van de Hongaarse president Victor Orban uit de dreef van het Kasteel van Ordingen stuift, richting de vroegere landcommanderij van de Duitse Rijkhoven. Op de agenda staat een informele top over de Europese industrie. Door hoge energieprijzen, te veel regulering, een onzeker geopolitiek klimaat en oneerlijke concurrentie vanuit de VS en China sluiten steeds meer bedrijven de deur in Europa en komen er weinig nieuwe investeringen. Ondanks herhaaldelijke alarmkrenten blijft concrete politieke actie op Europees niveau grotendeels uit. Daar willen de Europese leiders verandering in brengen.

Krakende, oude industrieën

Zo'n 31 kilometer verder, op Corda Campus, kijken beleidsmakers, professoren en CEO's reikhalzend uit naar LARA, het Limburgse AI-antwoord op de industriële onzekerheid en de groeiende technologische kloof met de Verenigde Staten en China. Uit de laatste nieuwe regionale statistieken van de Nationale Bank van België blijkt immers dat de Limburgse industrie in 2024 opnieuw aan belang heeft ingeboet. Het industriële aandeel binnen

de provinciale economie zakte van 16,8 procent in 2023 naar 15,6 procent in 2024. Verhoudingsgewijs laat Limburg op jaarbasis de sterkste achteruitgang optekenen van alle Vlaamse provincies. De bruto toegevoegde waarde van de Limburgse industrie daalde van 5,7 miljard euro in 2023 naar 5,4 miljard euro in 2024. Een daling met 4,5 procent. Ter vergelijking: in Antwerpen, dat op de tweede plaats staat, bleef de afname 'beperkt' tot 2,6 procent, terwijl de daling in de overige Vlaamse provincies schommelde tussen 0,8 procent en 1,2 procent. Daarbovenop blijkt ook dat de recente groei van de arbeidsproductiviteit in de Limburgse industrie ver achterblijft op de gemiddelde groei.

Een evolutie die trouwens al langer aan de gang is. "Deze alarmsignalen mogen we niet naast ons neerleggen. Ze bevestigen wat we al langer zeggen: zonder een fundamentele koerswijziging dreigt onze industriële basis verder weg te eroderen", aldus een duidelijk verontruste Johann Leten, gedelegeerd bestuurder van Voka - KvK Limburg.

Het contrast kan moeilijk scherper zijn. Terwijl big tech met AI historische winsten optekent, staan industriële sectoren in Europa onder toenemende druk. In Vlaanderen tekent zich voorlopig geen AI-boom af, maar wel een geleidelijke uitholling

van de industriële basis. Traditionele sterkhouders, jarenlang motoren van export en toegevoegde waarde, hebben het steeds moeilijker door hoge kosten, internationale concurrentie en structurele veranderingen in de markt. Die evolutie maakt duidelijk dat het niet om losse incidenten gaat, maar om een dieper, structureel probleem.

Trucks op AI

Bij POM Limburg heeft projectmanager Sam Jordens heel wat werk aan de winkel. "Binnen POM werk ik rond economische innovatie en heb ik het afgelopen jaar mee de AI-werking in Limburg opgezet. We merken dat er veel initiatieven zijn, maar voor bedrijven is het vaak onduidelijk waar te beginnen. AI is zoals vervoer. Je kan met een bus, trein of fiets ergens geraken, maar afhankelijk van je bestemming kies je een ander voertuig. Zo is het ook met AI. Er bestaan veel vormen, maar bedrijven zien vooral ChatGPT. Terwijl dat slechts één toepassing is."

Volgens hem zitten veel Limburgse bedrijven nog in een verkennende fase. "Er is veel interesse, maar weinig concrete implementatie. Bedrijven vragen zich af: hoe verbetert AI mijn dagelijkse werking? Waar zit de echte toegevoegde waarde?" Een concreet voorbeeld vindt Jordens bij Hegge Toelevering, een Noord-Limburgs bedrijf dat metaalproducten voor de machinebouw en industrie produceert, van lasergesneden onderdelen tot complexe metalen constructies. "Zij hebben een proof of concept rond AI

◇◇ uitgewerkt om hun productieplanning te optimaliseren. Deze producten moeten langs verschillende machines passeren. Hoe lang iets op een machine blijft, werd vroeger grotendeels bepaald op buikgevoel." Hegge Toelevering beschikte al over jaren aan productiedata. Die werd eerst opgeschoond, een intensief proces. Vervolgens werd een numeriek AI-model ingezet om patronen te herkennen in stilstanden, vertragingen en productietijden. "Het gaat dus niet om een taalmodel zoals ChatGPT, maar om modellen die cijfers analyseren. AI is sterk in het detecteren van patronen in complexe datasets."

De drie lentes van AI

Artificiële intelligentie breekt eind 2022 definitief door bij het grote publiek, wanneer ChatGPT AI plots tastbaar, begrijpelijk en voor iedereen toegankelijk maakt. Maar wie in het onderzoek zit, weet dat artificiële intelligentie al decennia in golven beweegt. "Artificiële intelligentie kent in haar geschiedenis drie grote lentes", leggen professor Kris Luyten en research manager Jeroen Put van het Digital Future Lab van UHasselt uit. "Tijdens de eerste lente in het jaar 1950 ontstond tijdens een workshop aan het Dartmouth

College in Hanover, New Hampshire onder impuls van enkele visionaire Amerikaanse computerwetenschappers en wiskundigen het geloof dat menselijke intelligentie snel door machines kon worden nagebootst." Maar die eerste AI-lente liep vast op haar eigen ambitie: onderzoekers beloofden denkende machines, maar botsten op trage computers, naïeve modellen en een realiteit waarin menselijke intelligentie veel weerbarstiger bleek dan verwacht. "Een tweede lente ontloek in de jaren 1980 met de opkomst van expertsystemen en hernieuwde interesse in neurale netwerken, die opnieuw te duur en te beperkt bleken." Denk maar aan MYCIN, het in Stanford ontwikkelde medische expertstelsel dat diagnoses kon stellen als een specialist, bleef uiteindelijk in het labo steken: te complex, te juridisch onzeker en vooral te weinig flexibel om de echte wereld aan te kunnen." En een derde lente is nog steeds vrolijk aan de gang sinds 2012, aangedreven door big data, krachtige GPU's en deep learning. Waardoor AI vandaag doordringt tot bedrijven, overheden en huiskamers, en zelfs aanleiding gaf tot regelgeving zoals de EU AI Act. Met de open vraag of deze lente blijvend is of opnieuw door een

winter wordt gevolgd." Pardon GPU? "Een GPU (Graphics Processing Unit) is een gespecialiseerde processor in een computer die ontworpen is om heel veel berekeningen tegelijk uit te voeren. Oorspronkelijk werd de GPU ontwikkeld om beelden, video en 3D-graphics snel te verwerken, bijvoorbeeld in videogames. In tegenstelling tot een gewone processor (CPU), bevat een GPU honderden tot duizenden kleinere rekenkernen die parallel werken. Daardoor kan ze grote hoeveelheden eenvoudige berekeningen tegelijk uitvoeren. Vandaag worden GPU's daarom niet alleen gebruikt voor grafische toepassingen, maar ook voor kunstmatige intelligentie, wetenschappelijke simulaties, data-analyse en complexe berekeningen."

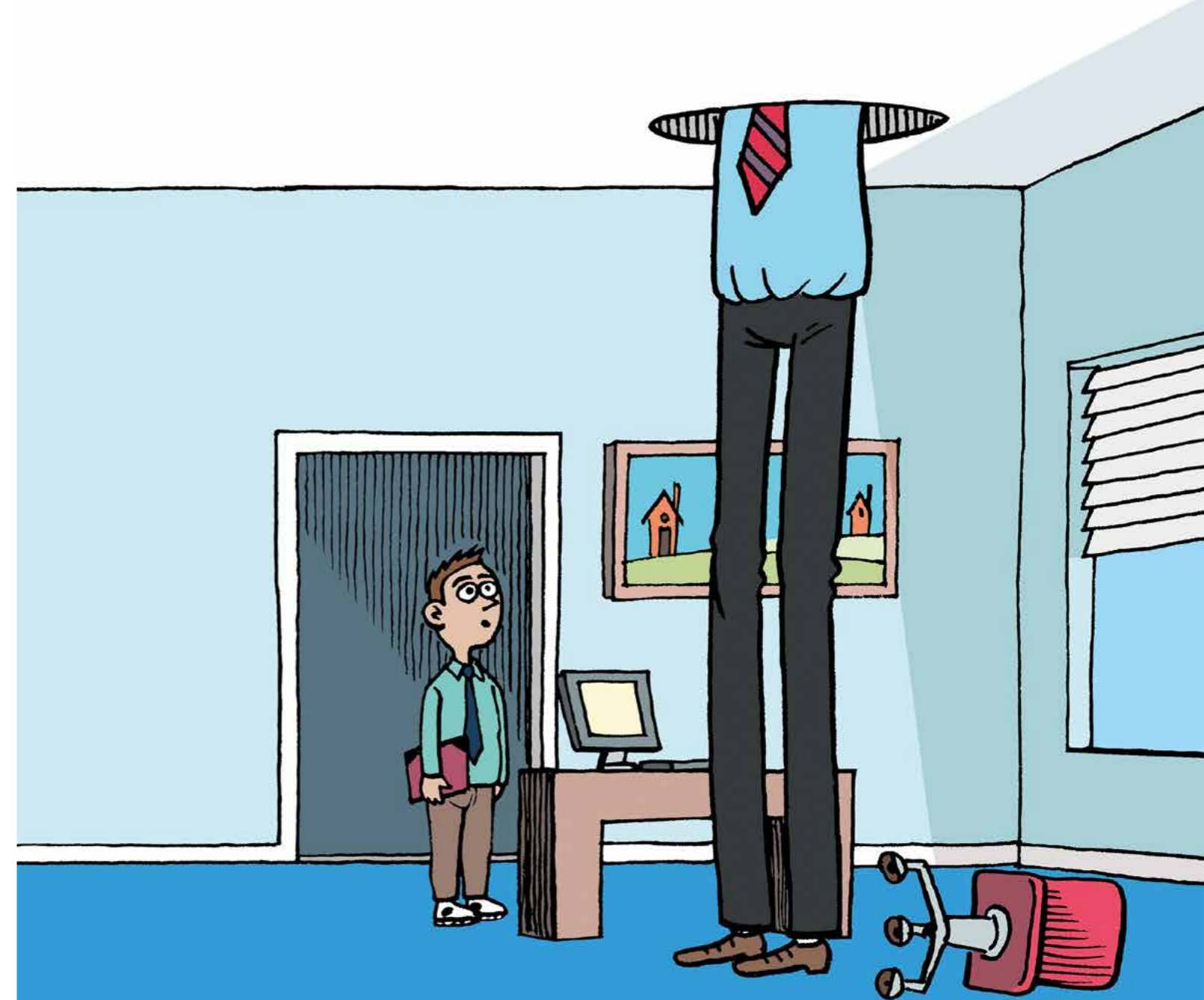
It's the low latency, stupid!

AI is niet alleen een kwestie van slimme algoritmes. Het is ook een kwestie van brute rekenkracht. "We werkten al met de Vlaamse supercomputer, maar daar zit een belangrijk verschil: de traditionele supercomputers zijn uitstekend om modellen te trainen, vaak offline", gaat Luyten verder.

"Wat bedrijven en toepassingen steeds vaker nodig hebben, is iets anders: AI die onmiddellijk kan reageren. Daar valt één term: low latency. Of simpel gezegd: als je een vraag stelt aan een AI-systeem, moet het antwoord niet over enkele seconden of minuten komen, maar bijna meteen. Denk aan systemen die in real time moeten beslissen, corrigeren of ingrijpen. En dat is precies waar het LARA-project in beeld komt."

Wie is LARA?

Centrale spil in het Limburgse AI-verhaal is dus LARA: Limburg AI Research Accelerator. "LARA is een zeer krachtige computer", legt Sam Jordens uit. "Geen supercomputer zoals in Brussel, maar wel een infrastructuur die bedrijven toelaat hun AI-modellen snel te laten draaien en aan te passen aan hun specifieke noden. LARA komt eind 2026 op Corda Campus te staan en wordt opgebouwd als een cluster van GPU-servers, vergelijkbaar met een datacenter, maar dan ◇◇



GROEITACTIEKEN IN ZAKFORMAAT

Bestel onze kaarten met 28 groeihefbomen en ga ermee aan de slag in je bedrijf en met je team.

groeihefbomen.be



pom
Limburg
economisch
versnellen



‘Als je een vraag stelt aan AI, moet het antwoord niet over minuten komen, maar bijna meteen.’

Prof. Kris Luyten,
UHasselt

geoptimaliseerd voor AI-berekeningen. “Aan een kind van vijf zou ik zeggen: LARA is een hele grote gamecomputer. Alleen spelen we er geen spelletjes op, maar verwerken we er data mee.”

Limburg, kleiner, slimmer

“Want de grootste winst van AI gaat vandaag vaak naar de allergrootsten”, zegt UHasselt-onderzoeker Jeroen Put. “Microsoft, Amazon, Alibaba, OpenAI, ... Dat zijn bedrijven die de middelen hebben om overall processing power te plaatsen en gigantisch veel energie in te kopen.” Een voorbeeld? De Amerikaanse kerncentrale Three Mile Island, waar in 1979 het ernstigste nucleaire incident uit de Amerikaanse geschiedenis plaatsvond, gaat heropenen. Eigenaar Constellation Energy zal daarvoor 1,6 miljard dollar investeren en de opgewekte stroom zal volledig naar het Amerikaanse technologiebedrijf Microsoft gaan. “Wees gerust, wij gaan geen mijnen heropenen”, vult professor Luyten aan. (lacht) “Limburg gaat daar niet tegen opboksen door zelf gigantische AI-modellen te trainen. Maar dat hoeft ook niet. De kracht van Limburg ligt elders: kleinere, slimme modellen op maat, toepassingen die rechtstreeks waarde creëren in bedrijven. En vooral: laagdrempeligheid. Kmo’s stappen niet zomaar naar een wereldspeler voor een specifieke use case. Daar krijgen die geen antwoord op. Maar bij ons kunnen ze wel terecht.” Ook de factor data-soevereiniteit speelt mee. Als bedrijven gevoelige data verwerken, denk aan gezondheidsdata, willen ze dat niet per se via buitenlandse cloudreuzen laten lopen.

“Wat als we op termijn liever niet meer willen dat onze data via Microsoft passeert? Een lokale infrastructuur geeft bedrijven een alternatief: dichtbij, controleerbaar, en afgestemd op hun noden.”

Geen brute rekenkracht

“In het publieke debat gaat er vaak een belangrijk onderscheid verloren: dat tussen het trainen van grote AI-modellen en het effectief gebruiken ervan”, zegt Sabine Demey, directeur van het Vlaams AI-Onderzoeksprogramma, gecoördineerd door imec. “De hyper-scale-supercomputers die nodig zijn om grote taalmodellen te trainen, bevinden zich vooral bij Amerikaanse big-techbedrijven en de nieuwe Europese AI Factories. Vlaanderen kiest bewust een andere positie.”

“Wij focussen sterk op toepassingen. Niet op methodes die vooral op brute rekenkracht draaien, maar op slimme, data-efficiënte en energie-efficiënte methodes. Daar sluit LARA in Limburg logisch bij aan. De infrastructuur is niet bedoeld om zelf gigantische taalmodellen te bouwen, maar om bedrijven, en dan vooral kmo’s, toe te laten bestaande AI-modellen te gebruiken, te testen en toe te passen in hun eigen processen. Denk aan anomaliedetectie in productieomgevingen, optimalisatie van industriële processen of ondersteuning van medische diagnoses. Voor veel industriële vraagstukken heb je andere AI-methodes nodig dan de ChatGPT-achtige modellen. Het gaat vaak om gespecialiseerde AI-methodes, gecombineerd met domeinkennis.”

Spelen met LARA

“Bekijk LARA als een speeltuin”, zegt professor Luyten. “Niet vrijblijvend, wel strategisch. Als je wilt dat er vernieuwingen gebeuren, moet je ruimte hebben om dingen te proberen. Je kunt niet zomaar experimenteren met de infrastructuur van bedrijven.” Een Limburgse infrastructuur verlaagt drempels. Bedrijven kunnen prototypen bouwen, experimenteren, grenzen aftasten. En daar zit volgens de onderzoekers een versterkend effect: wie kan spelen, gaat ook sneller

innoveren. Voor een onderzoeksgroep heeft dat bovendien een extra waarde. Zij hebben de kennis om ‘dichter bij de hardware’ te werken, waardoor optimalisaties mogelijk worden die standaard-interfaces niet toelaten.

Op Europees niveau wijst de directeur van het Vlaams AI-Onderzoeksprogramma op de complementariteit met de nieuwe AI Factories van de Europese Commissie. België zal daarin een eigen antenne hebben, gecoördineerd door imec, om bedrijven toegang te geven tot AI-geoptimaliseerde supercomputers voor modeltraining. “Dat vult LARA aan”, gaat Demey verder. “LARA focust op het gebruik van modellen.” Volgens



‘Op Corda gebeurt enorm veel rond AI, maar het overzicht ontbreekt vandaag.’

Raf Degens,
CEO Corda Campus

recente statistieken behoort België tot de Europese kopgroep wat betreft AI-gebruik door bedrijven. Vlaanderen loopt dus niet achter, al is het speelveld fundamenteel anders dan in de VS. “Wij hebben geen big-techreuzen. Maar we hebben sterke universiteiten, sterke onderzoekscentra en veel industriële kennis. Als we die combineren met slimme AI-methodes, kunnen we internationaal meespelen.”

POM Limburg kijkt daarom ook naar samenwerking met het Zwitserse CERN, de bekende Europese organisatie die fundamenteel onderzoek doet naar elementaire deeltjes. “CERN ontwikkelt geavanceerde modellen om

enorme hoeveelheden data te analyseren”, vult Sam Jordens aan. “Wij willen onderzoeken hoe lokale bedrijven die technologie kunnen toepassen in hun eigen processen. Het is belangrijk dat wetenschappelijke innovatie ook economische meerwaarde creëert.”

Zwevende community

Parallel aan LARA komt eind 2026 de Corda AI Space, een fysiek aanspreekpunt voor bedrijven. “Geen klassieke incubator en ook geen nieuw overheidsvehikel”, zegt Raf Degens, CEO van Corda Campus. “Maar een community die boven de campussen zweeft.” Volgens Degens is Limburg de voorbije jaren uitgegroeid tot wat hij zelf ‘Campus Valley’ noemt. “Wij vinden het normaal dat hier Corda Campus, Thor Park, Health Campus en Drone Valley naast elkaar bestaan. Maar als mensen van buiten Limburg hier komen kijken, reageren ze vaak met verbazing. Op Corda alleen al zitten 250 technologiebedrijven. Minstens de helft daarvan is op een of andere manier met AI bezig.” Toch ontbreekt er vandaag iets, vindt Degens.

“Er leeft enorm veel. Maar we weten te weinig van elkaar wat er precies gebeurt. Daarom willen we bundelen. Niet centraliseren. Vandaag geven kennisinstellingen zoals Hogeschool PXL en UHasselt, Voka, VKW en andere organisaties opleidingen rond AI. Dat is fantastisch. Alleen: als je



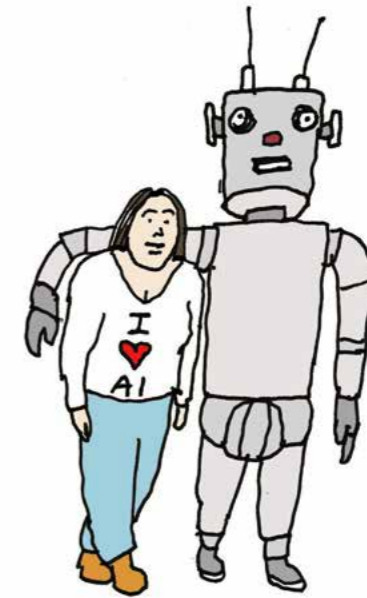
‘We focussen niet op brute rekenkracht, maar op slimme en energie-efficiënte toepassingen.’

Sabine Demey,
imec

al die initiatieven optelt, kom je tot een indrukwekkend aanbod, maar niemand ziet het totaalplaatje.” De AI Space zal daarom het bestaande aanbod samenbrengen. “Dat betekent niet dat iedereen hier op Corda les moet komen geven. Maar we willen wel dat bedrijven in één oogopslag zien: die opleiding wordt op Corda gegeven, die workshop op Voka, die training aan PXL. Dat alleen al is een enorme stap vooruit.” Er komt ook een fysieke AI-ruimte op Corda Campus. “Die zal AI ademen. Maar het is geen verplicht centrum. Het is een facilititeit. Corda ligt centraal, is goed bereikbaar met trein en parking. Als mensen daar opleidingen willen organiseren, kan dat.”

Betalen per minuut

Dagelijks krijgt Degens telefoons van bedrijven van buiten de campus. “Dan zeggen ze: ‘Raf, we willen iets doen rond AI. Kunnen jullie ons helpen?’ En mijn antwoord is meestal: ja, maar er zijn hier zeventig bedrijven die u kunnen helpen.” Daar wil hij structuur in brengen. “Stel dat een logistiek bedrijf wil onderzoeken of AI kan helpen bij optimalisatie of data-analyse. Dan kunnen wij verschillende gespecialiseerde bedrijven samenbrengen. Niet om opdrachten af te schermen, maar net om samen te werken.” Ook voor grotere aanbestedingen ziet hij potentieel. “Nu kunnen we twee, drie of vier bedrijven samenbrengen die gezamenlijk op een grotere opdracht intekenen. Dat is een schaalvergroting die we vandaag nog te



DE SECRETARESSE GING ER met de DIRECTEUR van door... (K)

weinig doen.” Via POM Limburg wordt een AI-investeringsfonds voorzien. “Dat zijn geen gigantische bedragen, maar het is een incentive. Bedrijven met een sterk idee kunnen daarmee een prototype ontwikkelen. Daarna kan je commercialiseren.” Volgens Degens verlaagt dat de drempel om te experimenteren. “Je moet mensen de kans geven om iets uit te proberen zonder dat het meteen een miljoenenrisico wordt.” Uniek aan het project is dat bedrijven uit de AI Space toegang krijgen tot de supercomputer. “Ze betalen per minuut. Zoals bij een cloudoplossing. We gaan geen vaste belasting opleggen. Wie gebruikt, betaalt.” Dat model houdt het democratisch, zegt Degens. “Zowel een klein als een groot bedrijf kan instappen. De bedoeling is niet winst maken, maar kostendekkend werken. Energie en beheer kosten geld. Maar we willen het toegankelijk houden.” Bedrijven hoeven bovendien niet op een campus gevestigd te zijn. “Het is open voor het bredere Limburgse netwerk.”

De geschiedenis van Limburg is altijd een geschiedenis van transities geweest. Van steenkool naar industrie. Van industrie naar technologie. Misschien komt daar nu een nieuw hoofdstuk bij. Niet in schachten of fabrieken, maar in serverracks en datastromen. Terwijl Europa nog debatteert over zijn industriële toekomst, staat op Corda Campus een machine klaar die vooral één ding moet doen: sneller denken. ♦♦

INTUSSEN BIJ DE COLLEGA'S

Een ecosysteem voor ondernemers en welvaart

Dirk Selis

Hoe blijft Limburg economisch sterk in een snel veranderende wereld? Die vraag staat centraal in het economisch beleid van de provincie voor deze legislatuur. Samen met POM Limburg werkt het provinciebestuur aan een geïntegreerde strategie die stadskernen versterkt, ondernemers ondersteunt en Limburg steviger verankert in Europa en de Euregio. Het doel is helder: een economie uitbouwen die lokaal geworteld is, maar tegelijk kansen grijpt over de grens heen. "We bouwen aan een ecosysteem voor ondernemerschap en welvaart", zegt Bruno Bamps, Directeur Ondernemen bij de Provincie Limburg.

"We merken al een tijdje dat de leegstand in de Limburgse steden stelselmatig toeneemt", steekt professor Retail Management Gino Van Ossel van de Vlerick Business School van wal. "In Limburg kan alleen Hasselt een voldoende winkelaanbod uitbouwen waarvoor mensen van buitenaf een dagje afzakken. Ook Sint-Truiden en Genk beschikken over een voldoende ruim en aantrekkelijk winkelaanbod, al blijft hun regionale aantrekkingskracht beperkter. In alle andere Limburgse steden is het winkelaanbod simpelweg te klein."

Die analyse vraagt nuance. Limburg beschikt vandaag over een opvallend grote totale winkelvloeroppervlakte. De leegstand is daardoor in belangrijke mate te verklaren door een structureel overaanbod op provinciaal niveau, gecombineerd met een gemiddeld beperktere koopkracht. Het gaat dus minder om een gebrek aan aantrekkingskracht, dan om een evenwichtsoefening tussen schaal, vraag en ruimtelijke spreiding. Dat blijkt ook uit de koopstromencijfers voor kleding en mode. Daar noteert Limburg een koopattractie van 18,3 procent. Met andere woorden: bijna één vijfde van de bestedingen in die sector komt van consumenten van buiten de provincie. Na Vlaams-Brabant scoort Limburg daarmee het hoogst



◇◇ *'Het centrum van morgen is geen pure winkelstraat meer. Het wordt een plek waar ondernemen, wonen, cultuur, ontspanning en ontmoeting in elkaar overvloeien.'*

Bruno Bamps
Directeur Ondernemen
bij Provincie Limburg

in Vlaanderen. Voor mode en kleding vinden shoppers dus duidelijk hun weg naar Limburg.

Volgens Bruno Bamps is het daarom tijd om het debat minder zwart-wit te voeren. "Onze steden hebben absoluut commerciële troeven. Maar we moeten eerlijk zijn over schaal en positionering. Niet elke stad moet een shoppingbestemming zijn. Wat wél kan, is elke kern versterken vanuit haar eigen DNA. Het centrum van morgen is geen pure winkelstraat meer. Het wordt een plek waar ondernemen, wonen, cultuur, ontspanning en ontmoeting in elkaar overvloeien."

Stadsvernieuwing zonder handrem

Die identiteit, het DNA van elke stad of gemeente, vormt het vertrekpunt van het provinciale handelsbeleid. Met

het Ruimtepact 2040 wil Limburg vermijden dat winkels overal verspreid opduiken en de focus opnieuw leggen op sterke winkelstraten. Concreet wil Limburg sneller bepalen waar winkels geconcentreerd worden, waar handel beter verdwijnt en waar winkels buiten het centrum plaats moeten ruimen omdat ze de stadskern onder druk zetten. Je kan simpelweg geen levendige stadskern bouwen terwijl je tegelijk aan de rand een winkelstrip blijft voeden. Dat is stadsvernieuwing met de handrem op. Als antwoord hierop zullen gemeenten met steun van de provincie Limburg, concrete studie- en planningsopdrachten kunnen uitwerken rond drie centrale thema's: beleving, verweving en omgeving. Daarbij krijgen lokale besturen niet alleen beleidsadvies, maar ook een ruimtelijke vertaling die meteen toepasbaar is in hun lokale context.

Kristof Santermans, Clustermanager Economie bij de Provincie Limburg, benadrukt dat deze aanpak verder gaat dan klassieke ruimtelijke ordening. "Het draait om leefkwaliteit. Stadskernen moeten opnieuw plekken worden waar mensen graag verblijven, niet alleen passeren. Dat vraagt een combinatie van ondernemerschap, aantrekkelijke publieke ruimte, wonen, cultuur en lokale dienstverlening. Enkel zo creëer je duurzame stedelijke dynamiek." Daarnaast versterkt de provincie het lokale handelsweefsel via publiekscampagnes zoals 'Maand van de Markt' en 'Ik koop lokaal'. Die initiatieven zetten handelaars, horeca en markten in de kijker, stimuleren lokaal koopgedrag en helpen koopvlucht naar omliggende regio's afremmen. "Wie lokale handel

herleidt tot enkel economie, mist de kern", zegt Santermans. "Het gaat ook over samenleven en wie je als stad wilt zijn."

Brusselse bubbel

Die lokale verankering gaat hand in hand met een uitgesproken Europese strategie. Voor veel Limburgse ondernemers blijft Europa een kluwen van regelgeving, subsidies en instellingen. Toch liggen daar belangrijke kansen op het vlak van innovatie, digitalisering, duurzaamheid en internationale markttoegang. Daarom zet de provincie sterk in op begeleiding, matchmaking en netwerking, zodat meer Limburgse bedrijven aansluiting vinden bij Europese projectconsortia. "Europa is geen verre Brusselse bubbel, maar een netwerk van kansen dat ook Limburg vooruithelpt", stelt Santermans. "Slim gebruik van Europese middelen maakt bedrijven innovatiever, sterker en zichtbaarder, niet het minst in hun eigen regio."

De hernieuwde erkenning van Europe Direct Limburg speelt daarin een sleutelrol. Via dit Europese informatie- en documentatiecentrum wil de provincie ondernemers, onderwijsinstellingen en burgers nauwer betrekken bij Europese thema's. In samenwerking met de Limburgse werkgeversorganisaties en kennis- en onderwijsinstellingen PXL, UCLL en UHasselt wordt ingezet op kennisdeling, opleiding en bewustmaking rond Europese opportuniteiten. Tegelijk ondersteunt de provincie Limburgse ondernemingen die geconfronteerd worden met Europese regelgeving rond milieu, rapportering en duurzaamheid. "Die verplichtingen zijn uitdagend, zeker voor kmo's, maar ze vormen ook een hefboom voor innovatie en toekomstgerichte bedrijfsmodellen, op voorwaarde dat bedrijven tijdig en correct worden begeleid", aldus Bruno Bamps.

Grensoverschrijdende samenwerking

Naast Europese programma's blijft ook grensoverschrijdende samenwerking een strategische prioriteit voor de provincie Limburg. De historische band met Nederlands Limburg, de samenwerking binnen de Euregio

Maas-Rijn en de relaties met partners in Duitsland en Wallonië bieden Limburg toegang tot een economisch netwerk dat zich uitstrekt van de Noordzee tot Nordrhein-Westfalen. Limburg ligt middenin de economische corridor die loopt van de Noordzee tot het Ruhrgebied. Via innovatiefondsen zoals Crossroads en STIPP worden Limburgse ondernemingen actief gekoppeld aan buitenlandse bedrijven en onderzoekscentra. Daardoor ontstaan nieuwe productontwikkelingen, internationale partnerschappen en schaalvoordelen. Het Small Project Fund ondersteunt daarnaast scholen, verenigingen en maatschappelijke organisaties die grensoverschrijdende initiatieven willen opzetten rond cultuur, onderwijs, klimaat, gezondheid en burgerparticipatie.

Sinds november 2025 neemt Limburg bovendien het voorzitterschap op zich van de EGTS Euregio Maas-Rijn. Dat voorzitterschap wil de provincie benutten om samenwerking rond economie, arbeidsmarkt, opleiding en innovatie te verdiepen. Het meest sprekende voorbeeld van die Euregionale ambitie is de Einsteintelecoop. "Dat project toont hoe gezamenlijke investeringen kunnen uitgroeien tot internationale hefboomprojecten met wetenschappelijke, technologische én economische impact", zegt Bruno Bamps. "Het bewijst dat Limburg kan meespelen op het hoogste Europese niveau wanneer regio's de krachten bundelen."

15 maatwerkbedrijven, 3.200 jobs

Naast internationale groei blijft ook sociale inclusie een fundamentele pijler van het Limburgse economische beleid. De provincie ondersteunt de Vlaamse ambitie van een werkzaamheidsgraad van 80 procent door extra in te zetten op mensen met een grotere afstand tot de arbeidsmarkt. Arbeidszorginitiatieven bieden hen een gestructureerde opstap naar betaald werk, terwijl samenwerking tussen sociale en reguliere economie actief wordt gestimuleerd. Vandaag telt Limburg vijftien maatwerkbedrijven die samen goed zijn voor 3.200 jobs en een toegevoegde waarde van 88 miljoen euro realiseren. In Limburg wordt inclusie niet gepredikt, maar

geproduceerd. Met een provinciaal investeringsfonds van 2 miljoen euro wil Limburg hun infrastructuur en technologie versneld moderniseren. "Door in te zetten op digitalisering, automatisering en duurzaamheid tillen we deze bedrijven naar een hoger niveau", stelt Bruno Bamps. "Dat vergroot hun economische slagkracht en biedt tegelijk nieuwe perspectieven voor kwetsbare doelgroepen. Dit is geen technologische luxe, maar sociale noodzaak: moderniseren om niemand achter te laten."

Nostalgie is geen strategie

Wat al deze beleidslijnen verbindt, is de keuze voor samenhang. Stadskernen, Europese samenwerking en arbeids-

marktbeleid worden niet los van elkaar bekeken, maar als schakels in één economisch ecosysteem. De provincie kiest bewust voor een geïntegreerde aanpak waarin ruimtelijk beleid, ondernemerschap, innovatie en sociale inclusie elkaar versterken. "We bouwen aan een economie die lokaal verankerd is, internationaal verbonden blijft en sociaal gedragen is", besluiten Santermans en Bamps. "Dat is geen vrijblijvende ambitie, maar een noodzakelijke strategie om Limburg toekomstbestendig, veerkrachtig en competitief te maken in een snel veranderende wereld." ♦♦



'Wie slim inspeelt op Europese programma's, vergroot zijn innovatievermogen, versterkt zijn concurrentiekracht en bouwt internationale netwerken uit die ook lokaal renderen.'

Kristof Santermans
Clustermanager Economie
bij Provincie Limburg

WAAR IS POM?

Als economisch regisseur van Limburg staat POM Limburg met beide voeten op het terrein. Zowel POM-voorzitter Tom Vandeput als het POM-team moeten soms op drie plaatsen tegelijkertijd zijn, maar dat lukt aardig.



1

Inhoudiging wandelpad 'Forest Track' Limburg DC. (met Rik Kriekels, Tom Vandeput, Patrick Jordens en Pieterjan Gijs)

3

Overleg Noord-Zuid. (met Luc Lemmens, Mireille Colson, Tom Vandeput, Stijn Adriaensens en Johann Leten)

7

Eerstesteenlegging BIOMED-VISION op Health Campus. (met Niels Hellings, Alain Van Raek, Veerle Somers, Bernard Vanheusden, Tom Vandeput, Piet Stinissen en Roeland Buckinx)

2

Overleg burgemeesters Noord-Limburg. (met Noël Slangen, Bob Nijs, Britta Mulleners, Tom Cox, Jan Dalemans, Tom Vandeput, Raf Drieskens, Els Kuppens, Katrien Cools, Dennis Fransens en Steven Matheï)

4

Persmoment lichtgevel parkeergebouw Bouwcampus. (met Chris Slaets, Marc Thonissen, Tom Vandeput, Noël Slangen, Marleen Schepers en Bernard Vanheusden)

8

Bijeenkomst consortium Logistieke Campus Limburg. (met Louis Machiels, Tom Vandeput en Gert Bervoets)



4

Ondertekening overeenkomst Embuild Limburg voor Bouwcampus 2.0. (met Chris Slaets, Marc Thonissen, Tom Vandeput en Noël Slangen)

5

Voorstelling project Zorggroep Myna. (met Karmien Nackaerts, Roeland Buckinx, Bert Plessers, Alexandra Cloostermans en Jim Prenen)

6

Turkse delegatie bezoekt Limburg. (met Bahar Kavas, Piet Stinissen, Jos Lantmeeters, Ronald Thoelen, Marc Beenders, Raf Degens, Roy Hendrikx en Ezgi Ceri)

8

Eurocommissaris Fitto bezoekt Thor Park. (met Vincenzo Matano, Bert Gysen, Filip Vercauteren, Thomas de Béthune, Jos Lantmeeters, Raffaele Fitto, Wim Dries, Noël Slangen, Bart Dewandeleer, Dirk Vanstipelen en Tom Vanham)



7

Overleg burgemeesters Noord-Limburg. (met Noël Slangen, Bob Nijs, Britta Mulleners, Tom Cox, Jan Dalemans, Tom Vandeput, Raf Drieskens, Els Kuppens, Katrien Cools, Dennis Fransens en Steven Matheï)

9

Overleg Noord-Zuid. (met Luc Lemmens, Mireille Colson, Tom Vandeput, Stijn Adriaensens en Johann Leten)

10

Overleg burgemeesters Noord-Limburg. (met Noël Slangen, Bob Nijs, Britta Mulleners, Tom Cox, Jan Dalemans, Tom Vandeput, Raf Drieskens, Els Kuppens, Katrien Cools, Dennis Fransens en Steven Matheï)

11

Eurocommissaris Fitto bezoekt Thor Park. (met Vincenzo Matano, Bert Gysen, Filip Vercauteren, Thomas de Béthune, Jos Lantmeeters, Raffaele Fitto, Wim Dries, Noël Slangen, Bart Dewandeleer, Dirk Vanstipelen en Tom Vanham)



Welkom bij POM Limburg

Wat doet POM Limburg, de economische regisseur van het Limburgs provinciebestuur?



We tekenen de Limburgse economische strategie uit

- ◆ Als regieorganisatie hielden we de pen van het **SALKturbo-plan**, waarmee meer dan 150 miljoen Europese transitie-middelen georiënteerd worden.
- ◆ We tekenden voor het Beleidsplan Ruimte de toekomst van onze **bedrijventerreinen** uit en waren ook verantwoordelijk voor **masterplannen**, zoals voor de universitaire campus Diepenbeek.
- ◆ Ons team Kennis & Data verzamelt voor deze werking **objectieve data** en verspreidt die onder de Limburgse economische spelers.

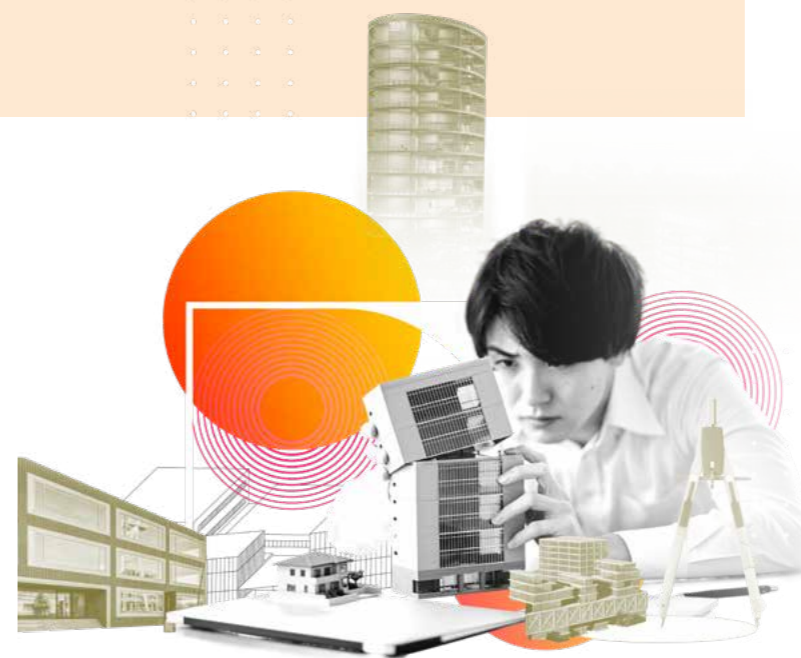
We versnellen de Limburgse bedrijven

- ◆ Samen met werknemers- en werkgeversorganisaties versnellen wij de **digitalisering, verduurzaming en innovatie** van de Limburgse economie.
- ◆ Dat doen we bijvoorbeeld voor de kunststoffenindustrie in een nieuwe **kunststofcommunity**. Maar ook voor de logistiek, waarin POM logistieke schakels versterkt.
- ◆ Daarnaast zijn we coördinerende partner in Europese programma's, zoals voor het naar de Euregio halen van de prestigieuze **Einsteintelecoop**.



We creëren letterlijk ruimte voor onze economie

- ◆ We zijn actief betrokken bij de ontwikkeling van **200 hectare aan bedrijfterreinen** en ontwikkelen **nieuwe campussen** zoals de Health Campus en de Bouwcampus in Diepenbeek, Campus Noord in Pelt en de Logistieke Campus Limburg in Genk.
- ◆ Daarnaast participeren we in talloze **projecten van partners** als LRM en EnergyVille en staan we in voor de economische **ecosystemen** van verschillende van die campussen.
- ◆ Ons team Welkommanagement overtuigt samen met FIT en VLAIO **internationale bedrijven** van onze troeven.



Hoe wordt POM Limburg bestuurd?



TOM VANDEPUT
Voorzitter



NOËL SLANGEN
Algemeen Directeur

De gedeputeerde voor Economie is voorzitter van POM Limburg. Algemeen directeur Noël Slangen heeft de operationele leiding, hij rapporteert aan het directiecomité en de Raad van Bestuur.

Het directiecomité bestaat uit 8 vertegenwoordigers van de sociale partners en 8 vertegenwoordigers van de lokale besturen. Zij bepalen het dagelijks beleid.

De Raad van Bestuur bestaat uit 16 vertegenwoordigers van de sociale partners en 16 vertegenwoordigers van de lokale besturen, zowel uit meerderheid als oppositie. Zij bepalen de strategie.

16 sociale partners 8 vakbonden - 8 werkgevers



JOHANN LETEN
VOKA-KvK Limburg



BART LODEWYCKX
UNIZO Limburg



RUBEN LEMMENS
VKW Limburg



NICK FRANÇOIS
Boerenbond



INE BERBEN
ACV Limburg



JORRIT HERMANS
ACV Limburg



HABIB EL OUAKILI
ABVV Limburg



PAUL GERAETS
ACLVB Limburg



DAAN VAN NOPPEN
ACV Limburg



JORIS VRANCKEN
VOKA-KvK Limburg



MICHEL VANDERSTRAETEN
VOKA-KvK Limburg



KRISTIEN SCHRIJVERS
VOKA-KvK Limburg



DAVY MAESEN
UNIZO Limburg



BART GERETS
ACV Limburg



ANDRES VANDEREYCKEN
ABVV Limburg



NICOLE HOUBRECHTS
ABVV Limburg

POM Limburg voert het economisch beleid uit, zoals het beslist wordt door het provinciebestuur. Voor de uitvoering kan POM Limburg terugvallen op een unieke neutrale structuur. In de Raad van Bestuur zijn zowel werknemers- als werkgeversorganisaties vertegenwoordigd, en zowel politieke vertegenwoordigers uit meerderheid als oppositie.

16 lokale bestuurders



JOHAN VANGENEUGDEN
Ondervoorzitter POM
Limburg - N-VA



RITA MOORS
N-VA



BOB NIJS
CD&V



ANNIEK NAGELS
CD&V



ORIANA SAEREN
Vlaams Belang



LUC WOUTERS
CD&V



JEAN-PAUL PEUSKENS
Vooruit



IGOR PHILTJENS
Anders



BERT LAMBRECHTS
N-VA



JESSIE DE WEYER
N-VA



THOMAS VINTS
CD&V



RAF TRUYENS
CD&V



DIETRICH VANDEREYKEN
Vlaams Belang



DANNY KENIS
Vlaams Belang



KENAN AKYL
Vooruit



MARLEEN KAUFFMANN
CD&V

FAQ

1 Wie zijn onze partners?

Om de Limburgse economie te versterken, verbindt POM Limburg alle stakeholders met elkaar: werkgevers en werknemers, kennisinstellingen zoals hogescholen en universiteiten, het middenveld en lokale en bovenlokale overheden. Als neutrale actor is POM Limburg perfect geplaatst om in het belang van de Limburger de neuzen in dezelfde richting te zetten.

2 Wat is het verschil tussen LRM en POM Limburg?

LRM investeert en participeert in bedrijven, gebouwen, gronden en campussen die rendement kunnen opbrengen. Het gaat dus vooral om private bedrijven. POM Limburg investeert in campussen en bedrijfsruimten die nog geen rendement - of enkel maatschappelijk rendement - kunnen opleveren. Het gaat meestal om campussen waar kennisinstellingen, overheden en bedrijven samenkomen. Daarom werken LRM en POM Limburg samen voor sommige campussen, elk vanuit zijn eigen focus.

3 Wat is het verschil tussen POM Limburg en de werkgeversorganisaties?

Waar de werkgeversorganisaties er zijn voor de vragen die hun leden vandaag hebben, ondersteunen wij samen met hen bedrijven met hun vragen van morgen. Het gaat dan bijvoorbeeld om samenwerkingen rond technologische uitdagingen of gespecialiseerde ecosystemen rond kunststoffen, circulariteit of de Einsteintele-scoop. Het brede contact met het bedrijfsleven laten wij volledig over aan organisaties als Voka-KvK, UNIZO, VKW en Embuild.



Nieuwe campussen als kruispunt van kruisbestuiving

Limburg heeft een sterke campustraditie. POM Limburg, LRM, het provinciebestuur en andere partners rolden de voorbije jaren met succes verschillende campussen uit in Limburg. Innovatieve campussen met een sterk ecosysteem waar kennis, bedrijven en samenleving mekaar ontmoeten is een kernpunt van onze strategie. Er staan heel wat nieuwe campussen in de steigers.

Kenniscampus Limburg DC, Diepenbeek

POM Limburg transformeert de huidige universitaire campus in Diepenbeek tot een innovatieve kenniscampus voor onderzoek, onderwijs, economie en recreatie. Drie deelcampussen – de Health Campus, de Bouwcampus en de onderwijscampus – ontmoeten er mekaar.

Logistieke Campus Limburg, Genk

De voormalige Ford-terreinen in Genk transformeren razendsnel. POM Limburg en de stad Genk bundelden hun krachten en verwierven de resterende gronden om die om te vormen tot een poortgebouw en ondersteunende diensten voor een inspirerende logistieke campus.



Campus Noord, Pelt

LRM ontwikkelt samen met POM Limburg een nieuwe campus in het noorden van de provincie. POM Limburg staat in voor het ecosysteem en de publieke functies. Deze campus richt zich onder andere op de kunststoffeneconomie, waarin Limburg een voortrekkersrol vervult.



Health Campus Limburg DC, Diepenbeek

De Health Campus bundelt kennisinstellingen, zorgorganisaties, bedrijfsleven en overheid die de gezondheidszorg van de toekomst vormgeven. Deze campus bevordert samenwerking en innovatie, en speelt een cruciale rol in belangrijke transitie's in de gezondheidssector.



Thor Park, Genk

FacThory, de nieuwe maak-campus op Thor Park, is een gezamenlijk initiatief van LRM, de stad Genk en KU Leuven met POM Limburg en EnergyVille als partnerbestuurders. Hier wordt de toekomst van innovatieve productie vormgegeven.



Participaties

POM Limburg stond eerder al mee aan de wieg van de belangrijkste innovatieve campussen, samen met LRM, het provinciebestuur van Limburg, UHasselt en de steden Hasselt en Genk.

- ◆ Corda Campus, Hasselt
- ◆ Limburg Diepenbeek Campus, Diepenbeek
- ◆ EnergyVille, Genk
- ◆ BioVille, Diepenbeek

POM Limburg is de economische regisseur van het Limburgse provinciebestuur.



De Limburgse deputatie met gedeputeerden Tom Vandeput, Igor Philtjens, Laura Olaerts, Inge Moors en gouverneur Jos Lantmeeters.



A woman with long, flowing brown hair is shown from the chest up, her eyes closed and a serene expression on her face. Her hair is blowing in the wind, creating a sense of movement and grace. The background is a soft, blue sky with a hint of a horizon line, suggesting an outdoor setting. The overall mood is peaceful and forward-looking.

DE TOEKOMST WAAIT HET KRACHTIGST IN LIMBURG.

De vriendelijkste plek om te werken,
ondernemen, innoveren en excelleren.

www.pomlimburg.be

pom

Limburg
economisch
versnellen