

# Pomblad.

INSPIRERENDE VERHALEN UIT ECONOMISCH LIMBURG



## Koplopers genieten van het beste uitzicht

UITWEG UIT CORONA

12

Weg met de wegwerpeconomie

22

Welke gemeenten zijn burens met benefits?

30

Vijf jaar langer leven met datagedreven zorg

44

**pom**  
Limburg  
economisch  
versnellen

# IN LIMBURG ZIT EEN WARM WELKOM IN ONS DNA

Limburg is de vriendelijkste plek om te werken, ondernemen, innoveren en excelleren. Het Welkommanagement van POM Limburg zoekt voor u de perfecte locatie en legt de juiste contacten voor uw bedrijf. Zij werken daarvoor intensief samen met VLAIO en FIT. Het POM-Expat Welcome Centre begeleidt en faciliteert expats met al hun uitdagingen en zorgen. De Limburgse China Desk is onze band met de snelst groeiende economie ter wereld.

Contact: 011 300 100 of [welkommanagement@pomlimburg.be](mailto:welkommanagement@pomlimburg.be)  
[www.pomlimburg.be](http://www.pomlimburg.be)

**pom**  
Limburg  
economisch  
versnellen

In samenwerking met



FLANDERS  
INVESTMENT &  
TRADE

AGENTSCHAP  
INNOVEREN &  
ONDERNEMEN



Vlaanderen  
is ondernemen

Met de steun van

Interreg  
Euregio Maas-Rijn



Europees Fonds voor Regionale Ontwikkeling



# IN DIT NUMMER



**UITWEG**  
UIT CORONA **12**



**30** Buren met benefits



**7** Campus Diepenbeek



**28**  
Start-up vs. matuur



**42**  
Verkoop duurzame wagens zit in de lift



**Doorbakken!**

**4**  
In Limburg barst het van het talent

## COLOFON

Dit magazine is een initiatief van POM Limburg (Provinciale Ontwikkelingsmaatschappij Limburg) | Voorjaar 2021 | Coördinatie en redactie: Stijn Lambrechts, Tanith Van Damme, Joeri Luyten, Dirk Selis, Miranda Gijzen, Katrien Elen, Anneleen Stollman | Concept en vormgeving: Bridgeneers | Foto's: Jokko, Thomas Geuens | Drukkerij: Haletra | Deze publicatie is met de grootste zorg samengesteld. POM Limburg is niet aansprakelijk voor eventuele wijzigingen en/of onnauwkeurigheden in de opgenomen gegevens. | Verantwoordelijke uitgever: Noël Slangen, Corda Campus, gebouw 6 B, Kempische Steenweg 303 - bus 101, 3500 Hasselt.



LIMBURGSE  
WAARDEN:

# ‘Doorbakken’



Bekende Limburgers, onze vaste waarden, vertellen welke waarden zij met hun provincie delen.

“O p nummer één staan was een geschenk. Eén seconde lang denk je: de wereld ligt aan je voeten. Laat die hangmat maar komen! Maar succes ontslaat je niet van de plicht om hard te werken. Meteen dreunde het dus in mijn kop: leuk, maar het moet nog beter! Nu niet achteroverleunen, bro, niet die drive verliezen, maar doorbakken, voortwerken. Natuurlijk is dat pittig, een hiphopcarrière uitbouwen en ondertussen studeren. Maar ik wil nu gewoon keihard doorzetten en alles geven. En ja, dat diploma komt er. Trouwens, nu de pers geregeld aan mijn deur klopt, strooi ik graag rond dat ik uit Limburg kom. We blijven altijd in dat hoekje zitten. Mensen associëren Limburg met heide en bronsgroen eikenhout. Terwijl er zo veel meer is dan dat. ♦♦



#### WIE IS DIKKE?

- *Rapper uit Lummen*
- *Belandde vanuit het niets met zijn debuutplaat '130 kilo' op één in de Ultratop en de Album Top 50, iets wat niemand hem ooit voordeed*
- *23 jaar*
- *Echte naam: Mohamed Eddahbi Agounad*
- *Studeert logistiek management aan de PXL*
- *Groeide op in een mijnwerkersgezin in Lummen*



Scan de QR-code en ontdek de laatste release 'Calma' van DIKKE

# VOORAF



## POM Limburg is een kruispunt van kruisbestuiving

Niemand had zich kunnen voorstellen wat een menselijk en economisch drama corona zou worden. Maar wie vandaag onze beleidskeuzes aan het begin van de legislatuur bekijkt, zou denken dat we een glazen bol hadden.

We hebben tijdens deze pandemie geleerd dat onze economie digitaler moet, dat we resoluut moeten inzetten op een koolstofarme economie en dat we competitiever moeten worden. Dat zijn exact de beleidlijnen waar wij sinds 2019 met POM Limburg op inzetten. Het provinciebestuur heeft het ambitieniveau voor het departement economie behoorlijk verhoogd. Met investeringen in ambitieuze nieuwe economische campussen en een verdubbeling van de werkmiddelen en opdrachten van POM Limburg.

POM Limburg is een kruispunt van kruisbestuiving, met een blik op de toekomst. Met werkgeversorganisaties en vakbonden in ons bestuur, alsook provinciale en gemeentelijke vertegenwoordigers, is POM Limburg de neutrale economische versneller die er is voor alle Limburgse stakeholders. En voor de Limburger zelf.

Hiervoor brengen we die economische krachten samen in onze sectorplatformen, voeden we de economie met objectieve data, zetten we toekomstprojecten op om digitalisering en verduurzaming van onze economie te versnellen, investeren we in economische thematische campussen, ontwikkelen we bedrijfsterreinen en spelen we mede een rol als economische regisseur van Limburg. Het ambitieuze toekomstplan SALKturbo is daar een voorbeeld van.

Het werkveld van POM Limburg is omvangrijk. Daarom leek het ons een goed idee om u twee keer per jaar via ons nieuwe magazine te laten lezen waar POM Limburg dagelijks aan werkt.



**Noël Slangen**  
Algemeen directeur  
POM Limburg

**Tom Vandeput**  
Voorzitter  
POM Limburg

# NOTENDOP



## We tonen Limburg aan de wereld en de wereld aan Limburg

*Sarah Arnett*  
kunstenares



Op de cover van ons magazine wisselen we internationale en lokale artiesten af. Voor deze editie klopten we aan bij de Britse Sarah Arnett, een hedendaagse kunstenares die creatieve paden verkent in de beeldende kunst, textiel en interieurkunst. Ze groeide op in Zimbabwe en werkt graag met fantasiebeelden, kleuren en patronen uit haar kindertijd. POM vroeg haar om een beeld te maken dat aansluit op de filosofie van SALKturbo. Ze ver-

werkte vooral de pijlers duurzaamheid en inclusiviteit, en inspireerde zich hiervoor op de Limburgse natuurlandschappen en diversiteit. Het dynamische in het beeld verwijst naar de vooruitstrevendheid en toekomstgerichtheid van het plan. Bovendien straalt het werk gezelligheid en openheid uit, twee belangrijke troeven van een gastvrije provincie. ♦



## Masterplan Diepenbeek verzoent water en ambitie

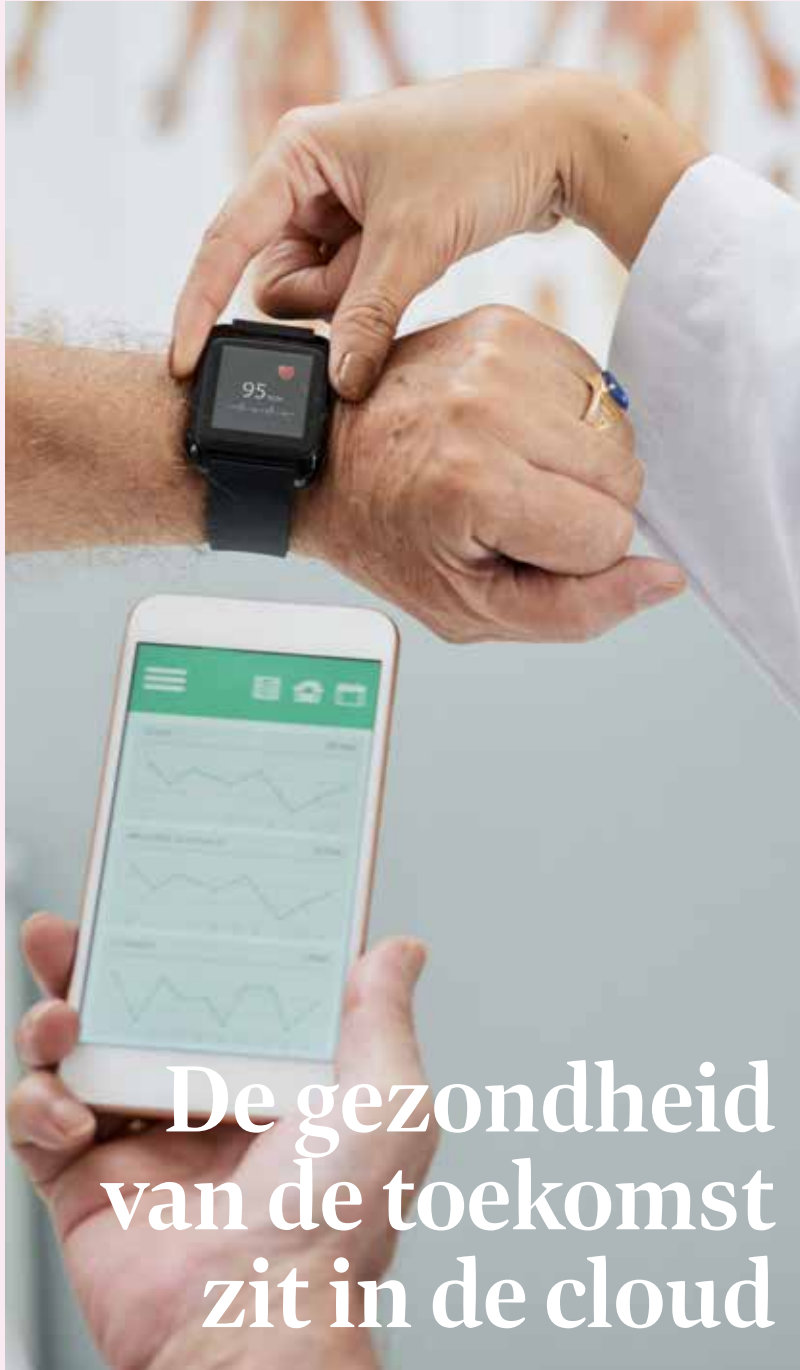
Campus Diepenbeek wordt een belangrijk nieuw kruispunt in Limburg, met ruimte voor onderwijs, onderzoek, economische bedrijvigheid en recreatie. Dat is de kern van het ambitieuze masterplan dat POM Limburg samen met diverse partners ontwikkelde. Kruisbestuiving tussen de verschillende disciplines vormt het uitgangspunt van innovatie.

Naast de onderwijscampus komt er een Health Campus en een Bouwcampus op de site. De Health Campus moet uitgroeien tot het centrum van innovatie in de zorg, op de Bouwcampus ligt de focus op de digitale en circulaire toekomst van de bouw. Dat

laatste is letterlijk te nemen: de Bouwcampus wordt met een zo beperkt mogelijke voetafdruk gebouwd: in de hoogte (tot zo'n 54 meter hoog), op bestaande verhardingen en met hergebruik van materialen.

In het masterplan wordt het waardevolle landschap van groen en water in ere hersteld. Zo wordt niet alleen het campusleven zelf aangenamer, maar is er ook extra beleving voor studenten, omwonenden en bezoekers. Dat maakt van Campus Diepenbeek een campus voor alle Limburgers. ♦

*'In het masterplan wordt het waardevolle landschap van groen en water in ere hersteld'*



## De gezondheid van de toekomst zit in de cloud

De gezondheidssector staat voor grote uitdagingen. Want naast de sterke nood aan gekwalificeerd personeel, staan ook innovatie en digitalisering hoog op de agenda. Experts geven aan dat we dankzij een meer datagedreven gezondheidszorg allemaal vijf jaar langer kunnen leven. Digicare is dan ook één van de speerpuntsectoren van POM Limburg. Onze provincie heeft een uniek zorg- en welzijnsecosysteem.

Dat maakt van Limburg de ideale proeftuin voor digitale innovaties, die POM nog meer wil stimuleren. Zoals daar zijn: softwaretools van zorgverleners beter met elkaar laten praten. Of efficiënter niet-dringend patiëntenvervoer. De nieuwe Health Campus in Diepenbeek wordt de 'vuurtorenlocatie' voor digicare. Zodat de Limburgse zorg economie de referentie voor Vlaanderen wordt, en daarbuiten. ♦



## Noord-Limburg moet poort naar Noord-Brabant en Kempen worden

Een hechte provincie steunt op hechte gemeenten. Elke Limburgse gemeente heeft haar sterktes en uitdagingen, en zou van haar burens kunnen leren. Daarom bracht POM Limburg in haar onderzoek 'Buren met Benefits' het sociaaleconomisch weefsel en de pendelbewegingen tussen de Limburgse gemeenten scherper in kaart.

Een opvallende conclusie is dat het noorden van Limburg géén economisch zorgenkind is. Ondanks de moeizame mobiliteit vanuit het midden van de provincie heeft Noord-Limburg een sterk ecosysteem met een geheel eigen groeipotentieel. De uitdaging is dus niet hoe de regio dichterbij de as Hasselt-Genk gebracht kan worden, maar hoe het noorden van de provincie de banden met het Nederlandse Noord-Brabant en de Antwerpse Kempen kan versterken. ♦

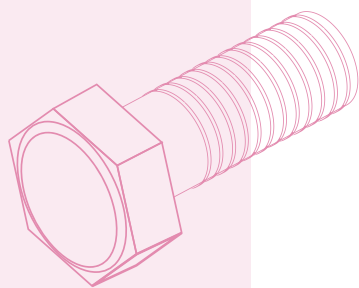


## Nieuwe kmo-zone voor meest exotische Limburgse gemeente

Ruimte voor bedrijvigheid is een belangrijke voorwaarde om economisch te kunnen versnellen. De ontwikkeling en vernieuwing van kwaliteitsvolle bedrijfsterrains is dan ook één van de prioriteiten van POM Limburg.

Zo ook in Voeren, dat met een tekort aan kwaliteitsvolle bedrijfsterrains kampt. In samenwerking met het gemeentebestuur werkte POM Limburg een plan uit voor een volledig nieuwe kmo-zone in 's-Gravenvoeren. Het gaat om een terrein van in totaal 2,6 hectare. De uitbreiding, die subsidiesteun krijgt van VLAIO, betekent een belangrijke nieuwe economische ontwikkelingskans voor de meest exotische gemeente van Limburg. ♦





# Een tweede leven voor iedere schroef

Limburgse bouwbedrijven krijgen de kans om de komende jaren intensief te werken rond twee van de belangrijkste uitdagingen in de sector: rentabiliteit en duurzaamheid. Boost Bouw Limburg is de naam van het programma rond digitaal en circulair bouwen dat POM Limburg samen met de Confederatie Bouw Limburg ontwikkelde.

Een doorgedreven digitalisering van de bouw kan een belangrijke invloed hebben op de dalende winstmarges. Maar ook duurzaamheid is een belangrijke uitdaging. Zowel het bouwproces als de afgeleverde gebouwen veroorzaken nog een te hoge afvalberg en veel CO<sup>2</sup>-uitstoot. Circulair bouwen biedt een antwoord op dat probleem. Materialen worden hergebruikt, energiekosten zijn lager en zo wordt de milieu-impact dus kleiner. Boost Bouw Limburg wil de kennis rond circulair bouwen in Limburg verhogen en verder toepassen in samenwerking met innovatieve bedrijven. De nieuwe Bouwcampus in Diepenbeek wordt het epicentrum van die innovatie. ♦



## POM Limburg wordt VIL-partner voor start-ups in de logistiek

Limburg heeft heel wat logistieke troeven in handen. Denk aan de centrale ligging in Noordwest-Europa, een rechtstreekse verbinding met de Haven van Antwerpen en veel beschikbare ruimte. Bovendien stelt de sector in Limburg ongeveer 25.000 mensen te werk, en is ze goed voor ruim één tiende van de bruto toegevoegde waarde. Om haar positie als logistieke topregio in Europa te bestendigen en verder te groeien, moet Limburg voluit de kaart trekken van innovatie en digitalisering.

Het is dan ook geen toeval dat logistiek één van de speerpuntsectoren is van POM Limburg. POM wil de verdere

groei van deze beloftevolle sector faciliteren en wordt één van de exclusieve partners van het VIL. Dat is het innovatieplatform voor de logistieke sector in Vlaanderen. Onder de naam Log!Launch wordt tweemaal per jaar een matchmaking event georganiseerd, waarbij logistieke start-ups in contact worden gebracht met mature Vlaamse en internationale bedrijven. Dat gebeurt eerst aan de hand van speed-dating, en in een volgende fase met cocreatiesessies en bedrijfschallenges. De eerste editie gaat dit najaar door in Log!Ville, het logistiek demonstratiecentrum van VIL in Niel. Het volgende evenement vindt in Limburg plaats. ♦



## Warm welkom voor expats dankzij Europees project

Limburg op de kaart zetten als aantrekkelijke regio voor internationaal toptalent. Dat is de ambitie van het Expat Centre Limburg, het nieuwe onthaalbureau voor expats en hun families. Limburg biedt door haar ligging aan de grens en binnen de kennisdrie-



## Limburger verdient nog steeds 7% minder

De arbeidsproductiviteit, gemeten als bruto toegevoegde waarde per werknemer, ligt in Limburg ruim 15% onder het Vlaamse gemiddelde. Bovendien is het verschil de afgelopen jaren alleen maar toegenomen. Een logisch gevolg daarvan is dat de Limburger ook minder verdient dan de gemiddelde Vlaming, zowat 7% om precies

te zijn. Om die kloof te dichten, zijn o.a. innovatie en levenslang leren van cruciaal belang. In SALKturbo, het nieuwe actieplan voor de versterking en versnelling van de Limburgse economie, staan deze begrippen dan ook centraal. Met een blik op de toekomst zet SALKturbo volop in op een competitief, duurzaam,

digitaal en inclusief Limburg. Binnen deze 4 prioriteiten werden 12 ambitielijnen vastgelegd. Limburg sluit daarmee naadloos aan bij de Europese, federale en Vlaamse beleidsplannen om de economie post-corona te relanceren. In samenwerking met talloze partners krijgen de projecten binnen SALKturbo momen-

teel concrete vorm. De uitvoering daarvan start weldra. Het doel is om de productiviteit en welvaart van iedere Limburger te verhogen, minstens tot het Vlaamse gemiddelde en liefst daarboven. ♦

♦ [www.salkturbo.be](http://www.salkturbo.be)

**SALKturbo**

hoek Eindhoven, Aken en Leuven uitstekende carrièremogelijkheden en een hoge levenskwaliteit voor hoogopgeleide buitenlanders. Dat potentieel wordt nu verder ontgonnen door de nieuwe expatwerking, die Interreg-steun ontvangt. Het POM-onthaalbureau ondersteunt het verblijf van de expats en bouwt samen met hen een actieve community uit. In het post-coronatijdperk zal het Expat Centre Limburg ook regelmatig netwerkvents organiseren. ♦



## Toonaangevende bedrijven Genk-Zuid scharen zich achter waterstofproject

Waterstof is de brandstof van de toekomst. Als koolstofarme energiebron biedt waterstof heel wat voordelen. Het stoot geen schadelijke stoffen uit als CO<sub>2</sub>, fijnstof en stikstofdioxide. Waterstof is op dit moment nog duurder, maar wel veel duurzamer dan de fossiele alternatieven. Onder de noemer 'Hydrogen Society Limburg' coördineert POM Limburg de uitbouw van een waterstofeconomie in Limburg, omdat het voor individuele bedrijven vaak moeilijk is om een eigen initiatief op poten te zetten. Het eerste project in Genk-Zuid kreeg zo al voet aan grond. Elf verschillende bedrijven en organisaties bundelen de krachten voor de bouw van een waterstof-tankstation, de aankoop van waterstofvoertuigen en lokale productie van duurzame waterstof. Een verdere stap in de richting van een koolstofarme economie. ♦

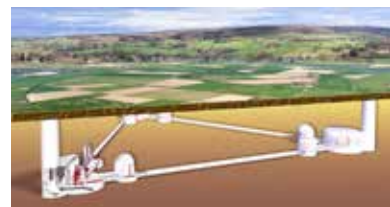
# Afvalstromen worden creatieve producten

Grondstoffen worden hoe langer hoe schaarser. Het hergebruik van materialen wordt dus steeds belangrijker in de productie van nieuwe en duurzame producten. Afval wordt dan letterlijk een nieuw product. Het interregionale project Wanderful.stream, waarvan POM Limburg samen met UCLL en Z33 de trekker is, wil pionieren in deze vorm van circulaire economie. Limburgse bedrijven die hun afvalstromen willen benutten, krijgen gratis ondersteuning via het project. Ze worden gematcht met designers, technologen en business developers. Samen komen ze tot nieuwe prototypes, op basis van reststromen. Het uiteindelijke doel van Wanderful.stream is om op die manier 40 nieuwe producten te ontwikkelen. ♦



**WANDERFUL**  
**.STREAM**

**Interreg**  
Euregio Maas-Rijn  
EUREGIO MAAS-RIJN  
EUROPESE UNIE



## Einstein-telescoop wordt nieuwe deeltjesversneller

De Euregio Maas-Rijn en Sardinië zijn nog als enige locaties in de running voor de installatie van de Einstein-telescoop. Deze driehoekige telescoop, met zijdes van 10 kilometer lang, detecteert en bestudeert zwaartekrachtgolven. Hij is speciaal ontworpen om zwakke signalen te detecteren die niet waarneembaar zijn door de huidige generatie telescopen. De sterrenkijker moet zo'n 200 tot 300 meter onder de grond geplaatst worden op een zeer stabiele ondergrond, zodat het observatorium zo weinig mogelijk ruis zou opvangen van de activiteiten op aarde. De Einstein-telescoop zal internationaal een belangrijke rol spelen in de natuur- en sterrenkunde en wordt ingezet in het onderzoek naar de oerknal.

De Europese Unie investeert zo'n 2 miljard euro in het ontwikkelen en uitbaten van de Einstein-telescoop. De ontwikkeling van het observatorium kan zo'n 500 directe en 1.150 indirecte jobs creëren in de Maas-Rijnregio. Met het ET2SME-project bieden POM Limburg en partners uit de deelregio's hun actieve steun aan dit tot de verbeelding sprekende toekomstproject. Niet alleen fungeren zij als matchmaker tussen de kmo's in de regio, het doel is ook om via samenwerkingen technologische en economische ontwikkelingen te stimuleren. Daarnaast kunnen bedrijven rechtstreeks hun diensten aanbieden aan de Einstein-telescoop. Laat er geen twijfel over bestaan: de Einstein-telescoop wordt de nieuwe deeltjesversneller. En Limburg het nieuwe Genève. ♦



*Koplopers genieten  
van het beste uitzicht*

# UITWEG UIT CORONA

Niet bij de pakken blijven zitten. Dat deden enkele bedrijven toen ze in maart vorig jaar hun omzet van de ene dag op de andere zagen dalen. Zowel bedrijfsleiders als medewerkers moesten zichzelf heruitvinden. Ze gebruikten de grootste crisis sinds de tweede wereldoorlog om voor een grote omwenteling te zorgen in hun bedrijf. We spraken met medewerkers van Purmo Group Belgium (Radson) en de CEO's van Burocad, Bioracer en Konings.

*Katrien Elen*



# Van wieler- outfits naar beschermende pakken

*‘Door te leveren aan de zorg creëerden we een enorme sociale dynamiek bij onze medewerkers.’*

## UITWEG UIT CORONA

*Danny Segers,  
CEO Bioracer*

*Bij fietskledingproducent Bioracer werken meer dan 450 medewerkers, verspreid over vijf productiesites, drie hoofdzetels en meer dan twintig sales offices. Ieder jaar verkoopt het internationale bedrijf zo'n 850.000 wieleroefuitfits op maat.*

### Bioracer

**Hometown:  
Tessenderlo**

sinds: 1986

Bij Bioracer in Tessenderlo maakten ze van een nood een deugd. Om de arbeiders tijdens de eerste lockdown te beschermen, ontwikkelde het bedrijf zijn eigen mondklappers. Al snel werden die mondklappers en andere beschermingskleding dé manier om de productielijnen draaiende te houden.

Na veertien jaar als COO, is Danny Segers sinds 2018 CEO bij Bioracer. Afgelopen jaar liep hij er voorop in de strijd. Iedere dag stak hij op het terrein de handen uit de mouwen. 'Ik kon toch niet van thuis uit werken, terwijl ik aan mijn teams moest vragen om zich bloot te stellen aan het gevaar.'

### **Van wieleroefuitfits naar beschermende pakken... hoe is dat gelopen?**

DANNY: 'Het voorjaar is klassiek ons drukste seizoen. In de productieruimtes werken onze mensen echter dicht bij elkaar. Afstand houden is moeilijk. Om de veiligheid van de medewerkers te garanderen, hebben we tijdens de eerste lockdown meteen ingezet op bescherming. Gezien er geen mondklappers beschikbaar waren, zijn we ze dan maar zelf gaan ontwikkelen. Toen even later de verkoop van fietskleding stilviel – de winkels waren dicht en grote fietsevenementen werden gecancelled – besloten we het gat in de productie op te vangen door ook andere beschermende kleding te produceren. Zo konden we onze arbeiders aan het werk houden en moesten we niet terugvallen op tijdelijke werkloosheid. Een paar maanden later kwam dan die vaststelling dat iedereen aan het fietsen

was en dat er opnieuw massaal vraag was naar fietskleding. Op dat moment was er ook voldoende beschermingskleding op de markt en konden we die lijn afbouwen. Sindsdien boomt onze fietskleding weer.'

### **Hoe hielden jullie het team gemotiveerd doorheen de crisis?**

'We leverden aan de zorg, zo maakten we schorten voor Artsen Zonder Grenzen en het Wit-Gele Kruis. Dat zorgde voor een sociale dynamiek. Ook het succes van onze in allerijl opgestarte webshop, gaf een energieboost.'

### **Wat neem jij mee uit de crisis voor de toekomst?**

'Dat online meetings bijzonder effectief zijn. Zo houden we normaal gezien ieder jaar een internationale salesmeeting waarvoor we onze verkoopmedewerkers laten invliegen uit de hele wereld. Afgelopen jaar konden we dit digitaal organiseren. Dat wordt een blijver. Nu, voor het menselijke aspect zou ik graag opnieuw langsgaan bij onze internationale vestigingen. Vanop afstand kan je niet altijd inschatten hoe het met de motivatie zit. Daar vrees ik wel eens voor nu het zo lang duurt.'

◆ [www.bioracer.be](http://www.bioracer.be)

# Van vlag tot mondmasker



*'Het is fijn om als ondernemer meerdere activiteiten te combineren. Als het op de ene plek minder gaat, kan je elders energie tanken.'*

*Mieke Neven,  
CEO Burocad*

*Bij drukkerij Burocad leidt Mieke Neven een team van 35 medewerkers. Afgelopen jaar draaiden ze een omzet van 4,5 miljoen euro.*

## Burocad

**Hometown: Peer**

**sinds: 1997**



Voor Mieke Neven, CEO van Burocad sinds 2011, was het tempo belangrijk. Snelheid maken en daadkracht tonen bij het begin van de crisis, was haar manier om zich met de drukkerij te onderscheiden. 'Een crisis win je niet door lang aan de tekentafel te zitten.'

### Hoe reageerden jullie op de crisis?

MIEKE: 'We voelden het effect meteen. Alle drukwerk voor events, beurzen en marketing werd on hold gezet. Ik besepte dat we in zwaar weer zaten en proactief moesten optreden. Daarnaast was ik bezorgd over mijn medewerkers. Ik mocht hen niet opzadelen met een machteloos gevoel en wilde hun veiligheid waarborgen, maar er was een rush op mondklappers aan de gang. Samen met onze productdesigners ben ik gaan kijken of we zelf over materiaal beschikten om er te maken. Wat bleek: het beschermklaagje dat onder vlaggen-

Out of the box denken. Dat was de strategie toen drukkerij Burocad uit Peer in maart 2020 te maken kreeg met een golf van annulaties. Zo ontstonden de mondklappers van vlaggenstof. Al snel volgde een webshop met plexischermen en displays voor alcoholgel.

stof zit, was geschikt. De eerste mondklappers heeft mijn moeder nog zelf genaaid, maar een maand later hadden we een certificering en verkochten we er honderdduizenden. Tegelijkertijd ontstonden er andere producten zoals displays voor alcoholgel, plexischermen en vloerstickers om de afstand te bewaren. Die bundelden we in een webshop, [blijfbeschermd.be](http://blijfbeschermd.be), voor ons een eerste kennismaking met e-commerce.'

### Zijn jullie het jaar uiteindelijk goed doorgekomen?

'We konden de omzetzaling beperken tot vijf procent en hebben het jaar met een bescheiden winst kunnen afsluiten. Nog belangrijker is dat het geloof van de medewerkers in het bedrijf toegenomen is. Ze hebben gezien dat we echt het onderste uit de kan probeerden te halen. De positieve aandacht die we kregen in de pers, heeft daar zeker ook toe bijgedragen. Net als de witte sweaters die we verkochten ten voordele van De Koning Boudewijnstichting tegen COVID-19. Zo'n actie voor een goed doel verhoogt het groepsgevoel. Ons team is moe en kan niet wachten om weer eens samen een pint te drinken, maar met de motivatie zit het goed.'

### Hoe voelt het om je bedrijf veilig door te storm te loodsen?

'Heel veel bedrijven waren innovatief tijdens de crisis. Helaas waren niet alle creatieve ideeën rendabel. Dat wij wel de rekeningen konden betalen,

maakt me trots. Al kondigt 2021 zich nu ook niet meteen aan als het jaar van de smooth sailing. Nu, ik ken de twee kanten van het verhaal. Met mijn ander bedrijf, de kopiecenterketen Printsalon, zitten we momenteel in een gerechtelijke reorganisatie. Het management en de innovatiestrategie zijn nochtans identiek. Succes in deze crisis blijkt dus ook nicheafhankelijk. Je zal maar een kapperszaak hebben die voor de zoveelste keer dicht moet, dan houdt het op een bepaald moment ook op met de creatieve ideeën. Mijn gevoel is dus dubbel, maar het is fijn om als ondernemer meerdere activiteiten te combineren. Als het op de ene plek minder gaat, kan je elders energie tanken.'

### Welke crisislessen deel jij graag?

'Out of the box kunnen denken is cruciaal. Iedereen mocht daarom met voorstellen komen. Om de ideeën te beoordelen hanteerde ik twee maatstaven: binnen de dag en met een investering van minder dan 1.000 euro moest er een prototype op tafel kunnen liggen. Aan het begin van een crisis moet je immers zo snel mogelijk de markt op gaan met je ideeën. Dan zit je niet aan de tekentafel tot je idee perfect is, maar stuur je bij op basis van de reacties die je krijgt. Do or die!'

◆ [www.burocad.be](http://www.burocad.be)

# Werknemers en directie samen uit de crisis



*'Eigenlijk wilde iedereen, van de arbeiders tot de directie, hetzelfde: dat Purmo Group zo goed mogelijk door de crisis zou raken.'*



**Heidi Venken**  
Human Resources  
Manager

**Eddy Steyls**  
ACV-vakbonds-  
afgevaardigde

**Geert Vreugde**  
Arbeider

*Purmo Group Belgium (Radson) in Zonhoven produceert ieder jaar zo'n 500.000 paneelradiatoren en draaide in 2020 een omzet van 80 miljoen euro. Het Belgische bedrijf, met zijn 173 arbeiders en 56 bedienden, maakt deel uit van de Finse Purmo Group.*

## **Purmo Group Belgium (Radson)**

**Hometown:  
Zonhoven**

**sinds: 1966**

Wij spraken met Human Resources Manager Heidi Venken, ACV-vakbondsafgevaardigde Eddy Steyls en arbeider Geert Vreugde.

### **Hoe kwam de aankondiging van de eerste lockdown bij jullie aan?**

EDDY: 'Ik werk al sinds '89 bij Purmo Group, maar dat moment in mijn carrière zal ik nooit vergeten. We schoten meteen in actie. Samen met het management namen we in de fabriek alle werkposten onder de loep. Waar we niet veilig konden werken, plaatsten we plexischermen of verminderden we tijdelijk de productie door één in plaats van twee personen per werkpost te voorzien. Verder brachten we merklijnen aan om de looproutes binnen het bedrijf te stroomlijnen. Na een sluiting van drie dagen was dat rond. Voor de bedienden stapten we over op telewerk.'

HEIDI: 'Toen de scholen dicht gingen, beseften we dat veel van onze medewerkers een opvangprobleem zouden hebben. Anderen hadden schrik voor hun inwonende ouders. Samen met de vakbond zijn we met hen in

Net als de rest van de bouwsector kwam radiatorproducent Purmo Group Belgium het jaar vlot door. De vraag naar radiatoren nam zelfs toe. Dankzij een nauwe samenwerking tussen de directie en de vakbond werden de maatregelen steeds gedragen door het hele team en konden de productielijnen blijven draaien.

gesprek gegaan. We wilden niemand verplichten om te komen werken, maar uiteraard wilden we de deuren niet sluiten. Het heeft me getroffen dat onze mensen actief mee nadachten hoe ze het thuis konden regelen. Bij sommigen kon de partner inspringen voor de zorg van de kinderen, anderen losten het op door van shift te wisselen. Slechts een beperkt aantal arbeiders koos voor tijdelijke werkloosheid.'

GEERT: 'Zelf ben ik blijven werken. Mijn kinderen zijn 12 en 16 en kunnen dus gerust een paar uur alleen blijven. Ik was zelfs opgelucht dat ik af en toe even kon ontsnappen. Bovendien was ik niet meteen ongerust. Collega's die met hun gezondheid sukkelen, reageerden wel bezorgd. Ik sta trouwens alleen aan mijn machine. Afstand houden is dus geen probleem en voor en na mijn shift ontsmet ik alles.'

### **Hoe bleven de medewerkers gemotiveerd?**

HEIDI: 'Toen ik hier vier jaar geleden begon te werken, viel de fierheid van onze medewerkers direct op. Arbeiders zeiden letterlijk: "Elke radiator die hier buiten gaat, moet in mijn woonkamer kunnen hangen." Het afgelopen jaar is die mentaliteit nog duidelijker geworden.'

GEERT: 'Je hoorde overal van faillissementen, dat wilden we vermijden. Met de arbeidersploeg klopten we zelfs overuren omdat we aan de vraag wilden voldoen. We hadden het gevoel dat we de boel draaiende hielden. Die periode heeft ons als team dichter bij elkaar gebracht.'

EDDY: 'Iedereen wilde blijven werken, zolang het maar veilig kon. Vandaar dat we zo sterk hameren op de hygiëne-regels. We schakelden ook een externe firma in om de contactoppervlakken te ontsmetten. Het was wel een uitdaging om genoeg beschermingsmateriaal te

vinden. Zo was er al snel geen handgel meer verkrijgbaar. Gelukkig kwam Konings met een oplossing. Tot nog toe hebben we geluk gehad. Af en toe valt er wel eens iemand uit, maar we hebben nog niet te maken gehad met besmettingen die terug te brengen zijn naar de werkvloer.'

HEIDI: 'Verder gaven we de medewerkers die fysiek aanwezig moesten zijn een compensatie om hen te bedanken. En regelmatig zeiden we ook echt dankjewel tijdens de briefings.'

### **Welke lessen trekken jullie uit deze crisis?**

HEIDI: 'Ik ondervond hoe belangrijk het is om kort op de bal te communiceren met de vakbond. Naast de officiële meetings staken we regelmatig virtueel de koppen bij elkaar. De toon was daarbij nooit eisend maar altijd oplossingsgericht. Op die manier zorgden we er samen voor dat de maatregelen gedragen werden door het hele team.'

EDDY: 'Ik heb altijd geprobeerd om naar iedereen te luisteren, van de arbeiders tot de directie. Eigenlijk wilde iedereen hetzelfde: dat Purmo Group zo goed mogelijk door de crisis zou raken. Uiteraard werd niet elke vraag van de vakbond meteen ingewilligd, maar we hebben altijd een oplossing gevonden. Zo heeft de directie pas na verloop van tijd gekozen voor stoffen mondmaskers. Die gaan langer mee en vragen dus minder logistiek. In plaats van elke dag mondmaskers te moeten verdelen, konden we elke medewerker eenmalig een pakket bezorgen.'

GEERT: 'De directie heeft gedaan wat er mogelijk was. Als er opmerkingen waren - bijvoorbeeld als het ontsmettingsmiddel op toilet onvoldoende snel werd aangevuld - kwam er altijd een oplossing. Logisch. De directie wil niet dat de medewerkers beginnen mopperen.'





## Hoe zien jullie de toekomst?

HEIDI: 'Al zal de mogelijkheid om te telewerken een blijver zijn voor onze bedienden, toch zullen we inzetten op een maximale terugkeer naar kantoor. We hebben echt ondervonden hoe belangrijk het is om bij elkaar te zijn om goed te kunnen werken. Online meetings maken de contacten minder menselijk. Ik loop liever even langs aan iemands bureau voor een korte bespreking. Dat is niet alleen aangenamer maar ook efficiënter.'

EDDY: 'Iedereen kijkt er naar uit om weer sociaal samen te zijn, ook de arbeiders. Zij mogen nu wel naar de fabriek komen, maar ze moeten lunchen op hun werkplek of in shifts in de eetzaal. Samen rond de tafel zitten, is heel belangrijk voor het welzijn.'

GEERT: 'Ik mis het sociale contact echt, al zal ik ook heel blij zijn als ik geen mondmasker meer hoeft te dragen. Dat voelt heel benauwd.'

◆ [www.radson.com](http://www.radson.com)



## Bedrijfsbezoeken POM Limburg zijn hart onder de riem voor ondernemingen

Tijdens de coronacrisis ging voorzitter Tom Vandeput, samen met POM Limburg en de Directie Ondernemen van het provinciebestuur, op bezoek bij een 20-tal Limburgse bedrijven. Dit initiatief werd genomen in samenwerking met de werkgevers- en werknemersorganisaties. Het team stak de bedrijven een hart onder de riem en bedankte hen om de economie draaiende te houden in crisistijd. Tijdens deze bedrijfsbezoeken werd veel input vergaard over de beleving van de crisis op de werkvloer zelf, en de bijhorende pijnpunten en opportuniteiten. Waardevolle informatie, die straks belangrijk zal zijn om de economie weer op volle kracht te doen draaien.



# Alcohol, van godendrank naar ontsmettingsmiddel



*‘Dankzij de appreciatie die we kregen vanuit de zorg is ons absenteïsmecijfer het afgelopen jaar gedaald.’*

# UITWEG UIT CORONA

Joris Brams  
CEO Konings

*In de zes vestigingen van drankenproducent en bottelaar Konings (drie in België, één in Nederland, één in het Verenigd Koninkrijk en één in Frankrijk) rollen ieder jaar één miljard drankjes buiten: van Pepsi en Coca-Cola tot Bacardi en Jack Daniëls. Goed voor een omzet van bijna 240 miljoen euro. In 2021 viert de drankenproducent zijn 75<sup>e</sup> verjaardag.*

## Konings

**Hometown:  
Zonhoven**

sinds: 1988

600.000 liter. Zoveel alcohol heeft drankenproducent Konings continu op stock. Toen in het voorjaar de horeca op slot ging en de nood aan alcoholgel hoog bleek, schakelde het bedrijf uit Zonhoven razendsnel. Met succes.

Joris Brams, CEO van Konings sinds 2019, ziet ook de toekomst positief: ‘De productie van alcoholgel is een tijdelijk project. Eenmaal iedereen is ingeënt, verwacht ik dat we gaan feesten en dat de vraag naar lekkere drankjes zal toenemen. Sommige klanten zijn nu al aan het opschalen.’

### Hoe heb jij 2020 beleefd?

JORIS: ‘Konings is het jaar vlot doorgelopen. De horecasluiting deed in eerste instantie de vraag stilvallen, zeker naar sterke dranken. Na een paar rustige weken begon de retailmarkt echter te boomen. De consument koos thuis voor een upgrade. Een trend die ook voor corona al aan de gang was. Wij hadden daarop geanticipeerd, daardoor konden wij ons zakenmodel grotendeels aanhouden. Echter, in maart hoorden we van ziekenhuizen, begrafenisondernemers en thuisverpleegkundigen dat ze met een tekort aan alcoholgel kampten. Wij hadden op dat moment 600.000 liter alcohol op voorraad en wilden de overheid graag deponeren. Twee weken later deden we de eerste 100.000 flesjes gratis uit. Daarna verkochten we aan kostprijs.’

### Welke impact had deze crisis op het moreel van je medewerkers?

‘Ons absenteïsmecijfer is het afgelopen jaar gedaald. Dit is te danken aan de erkenning die we kregen vanuit de zorg.

Iedereen wilde deel uitmaken van dit positieve project. Veel medewerkers hebben zelfs overuren geklopt om de productie van alcoholgel rond te krijgen. Daarnaast hebben we van bij het begin van de crisis sprays met ontsmettingsalcohol uitgedeeld aan ons personeel. Zo konden ze zichzelf en hun familie goed beschermen. Dat werd geapprecieerd. Tegelijkertijd konden we dankzij dat overvloedige ontsmetten het virus buitenhouden.’

### Wat is het geheim van goed crisismanagement?

‘Zorg dat je snel kan schakelen en durf risico’s te nemen. Onze Raad Van Bestuur gaf ons de goedkeuring om alcoholgel te produceren nog vooraleer de vergunning in orde was. Dat hield een miljoenenrisico in. De eigenaars waren echter bereid om dat te lopen. Als de vergunning niet in orde kwam, zouden ze de investering betalen van hun dividenden. Het is dus even heel spannend geweest, maar met het maatschappelijk belang in het achterhoofd bleven we geloven in een goede afloop.’

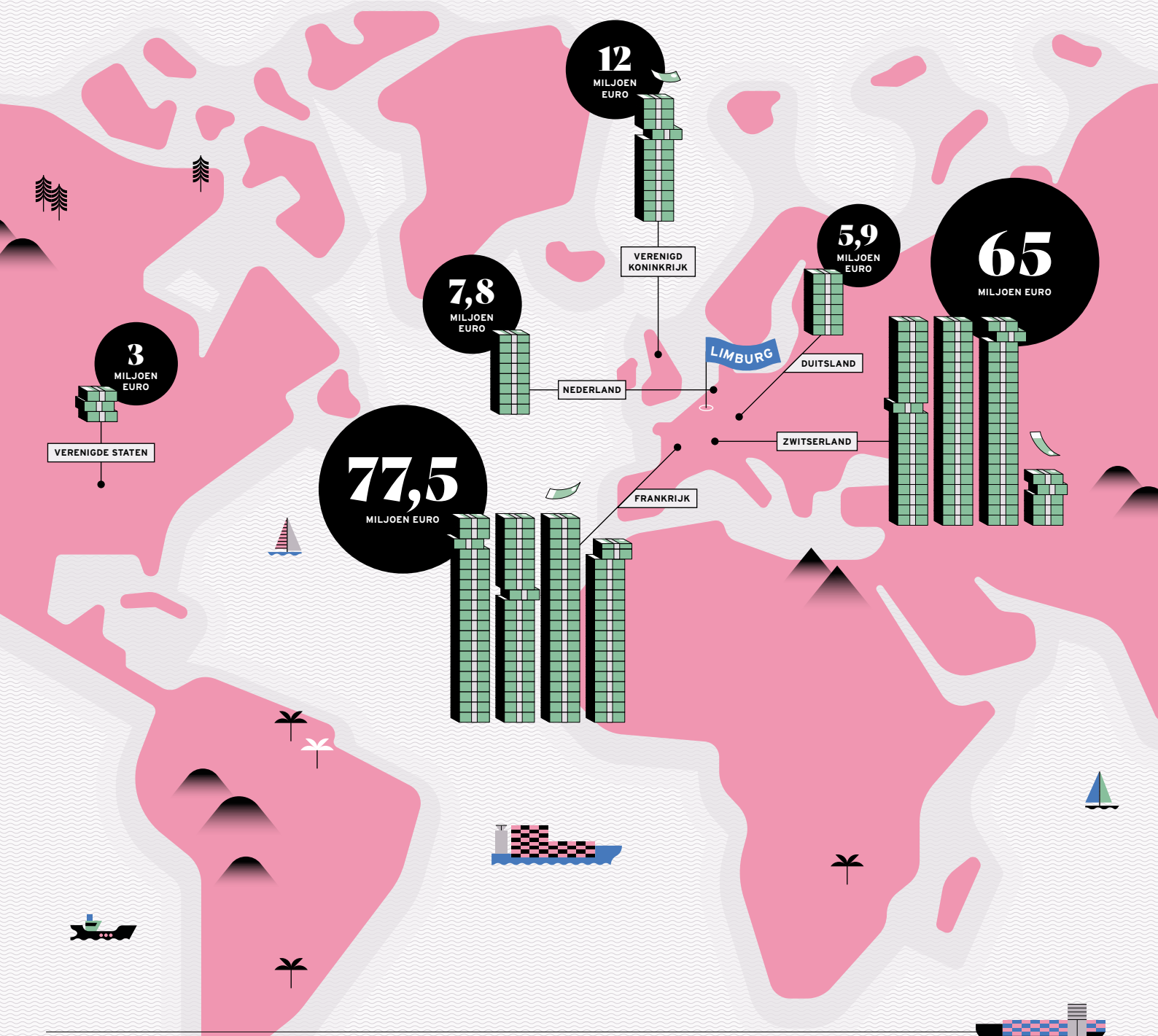
◆ [www.konings.be](http://www.konings.be)

# Buitenlandse investeerders laten oog op Limburg vallen

Limburg is nog steeds aantrekkelijk voor buitenlandse investeerders. Dat blijkt uit de 185 miljoen euro die buitenlandse bedrijven in onze provincie willen investeren, in 35 verschillende investeringsprojecten.

1

AANGEKONDIGD  
INVESTERINGSBEDRAG



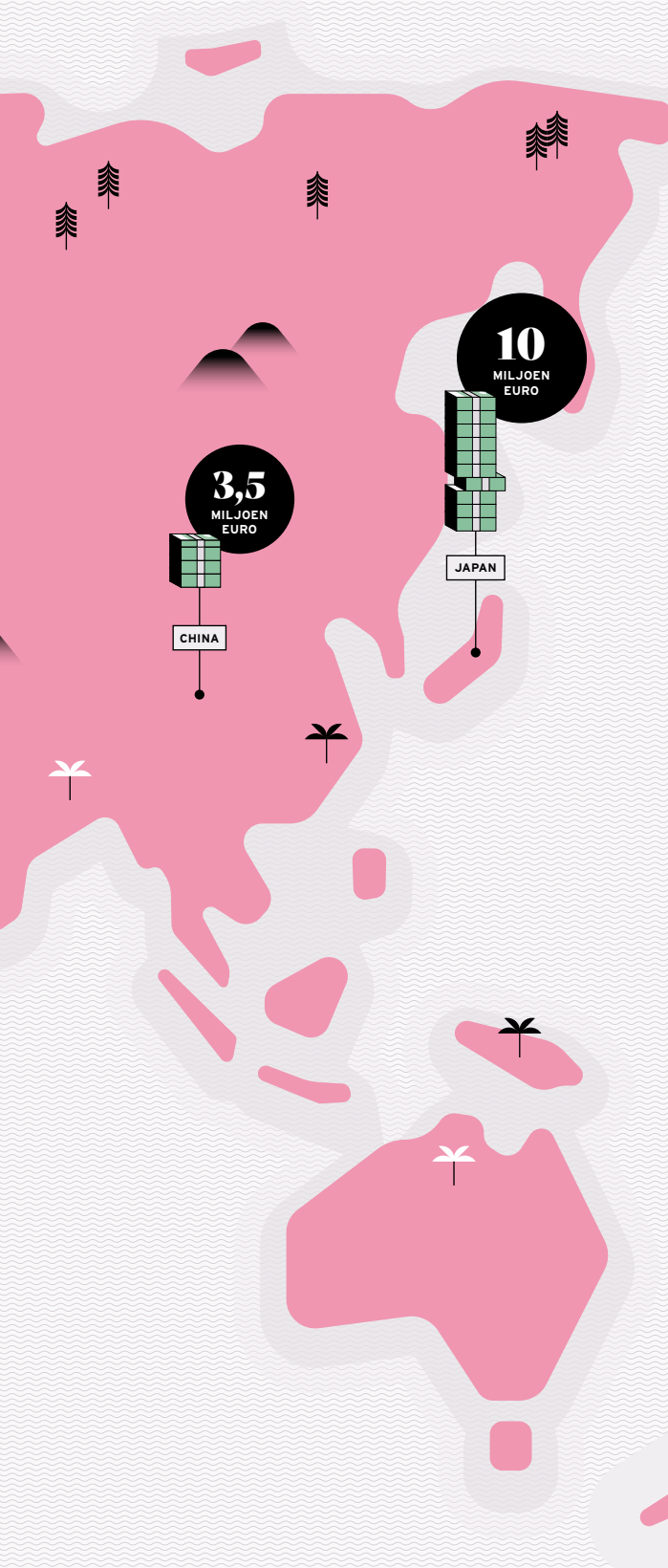
€ 184.841.756

TOTAAL AANGEKONDIGD INVESTERINGSBEDRAG

35

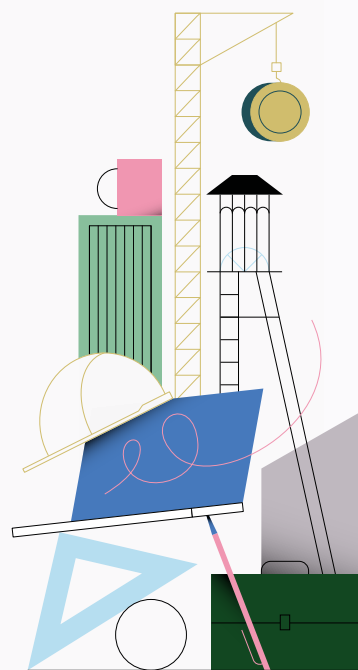
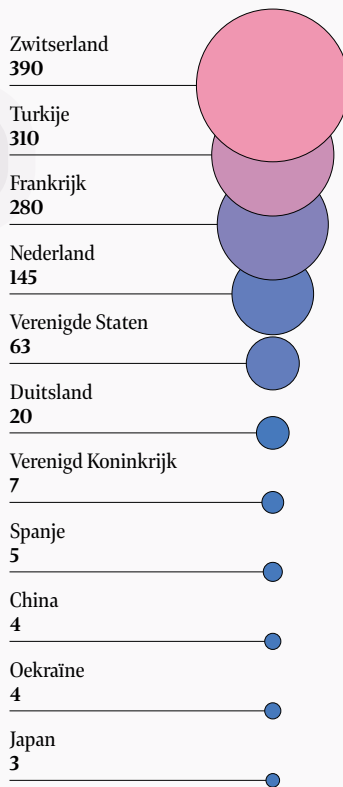
TOTAAL AANTAL  
PROJECTEN

Op een totaal van 224 projecten in Vlaanderen gaat 15,6 procent naar Limburg. Dat is een stuk hoger dan verwacht. De investeringen leveren ruim 1.200 extra jobs op, het hoogste aantal van alle Vlaamse provincies. Naast de investeringen van onze eigen ondernemers en de overheid zijn deze buitenlandse investeringen een belangrijke stap in de richting van economische relance.



2

**AANTAL AANGEKONDIGDE JOBS**

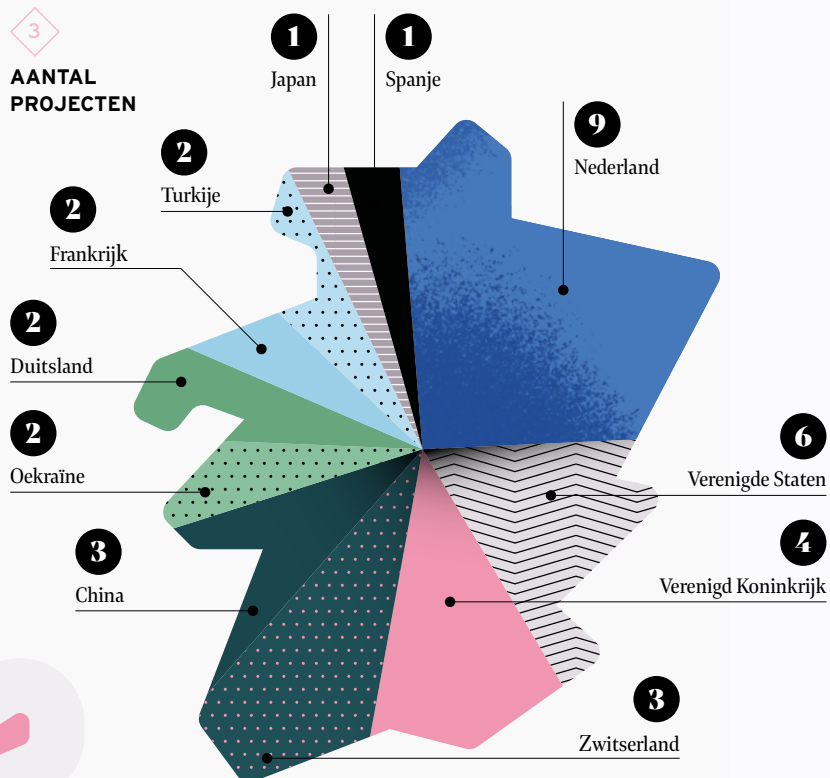


**1.231**

TOTAAL AANTAL AANGEKONDIGDE JOBS

3

**AANTAL PROJECTEN**



*Vlaanderen aan de vooravond van de schoenmakersrevolutie*

# Foert met de wegwerpeconomie!



Het was de Parijse schoenmaker Antoine Simon die de jonge Dauphin, zoon van Lodewijk XVI en kroonprins van Frankrijk, in 1793 de rode muts der Sansculottes opzette en daarmee een einde maakte aan de feodale heerschappij van het geslacht Bourbon. De Franse revolutie werd door dit ene gebaar onomkeerbaar. Vandaag lijkt het erop dat de schoenmakers opnieuw een niet onopgemerkte rol zullen spelen in een wereldomvattende revolutie tegen de wegwerpeconomie. Een omwenteling die ons leven voorgoed zal veranderen.

*Dirk Selis*



‘**F**oert met de wegwerpeconomie!’ is het credo van de schoenmakersrevolutie. Om hun doel te bereiken, hebben deze revolutionairen zelfs een nieuwe economie bedacht. Een circulaire economie waarin afval niet bestaat en waarin de functionaliteit van materialen zo hoog mogelijk blijft doorheen de tijd. Duurzaamheid wordt een consumptievoorwaarde.

“Dat gegeven verandert onze economie ingrijpend”, steekt Limburgs gedeputeerde voor Economie en voorzitter van POM Limburg Tom Vandeput (CD&V) van wal. “Producten moeten hersteld worden en moeten zo gemaakt worden dat ze herstelbaar zijn. Die jobs kunnen niet overzee gebeuren, en zorgen ook voor een groei in duurzame jobs bij ons. Het einde van de wegwerpeconomie maakt op die manier ook een einde aan de wegwerpcultuur op de jobmarkt.” Dus vergis u niet. Wie denkt dat deze beweging enkel voorbestemd is voor de geitenwollensokken dragende bioboeren is eraan voor de moeite. ‘Hè, moet dat nu? Doen we met z’n allen al geen moeite genoeg’, hoor ik u denken. Er is toch dat verbod op gratis plastic kassazakjes in winkels sinds 2019. En sinds 2020 is het op alle evenementen, van schoolfeesten tot grote festivals, verboden om drank te serveren in wegwerpbekers, blikken of petflesjes. Allemaal waar, maar er is meer aan de hand. En er is veel meer nodig dan een kringloop met tweedehandsspulletjes.”

### 165.000 schroeven

Neem nu de hippe vastgoedboys, moeten die zich nu plots tegen de wegwerpeconomie gaan keren? De economie moet toch draaien, niet? Wel, de vastgoedwereld plant in de nabije toekomst best een trip naar het Nederlandse Driebergen-Rijsenburg om er de Triodos Bank te gaan bezoeken. Niet meteen om te beleggen, maar om naar de toekomst te kijken. Je komt er een gebouw tegen met drie torens van verschillende verdiepingen



**Minister Zuhal Demir**  
*‘Ik wil van Vlaanderen een  
toonaangevende recyclagehub in  
Europa maken.’*



◇◇ met een houten constructie, afgedekt met groene daken en omhuld met een glazen gevel. Mooi, maar niet meteen een wereldwonder. Iets wat niet meteen in het oog springt, maar wel zo bijzonder is: het gebouw is demontabel. Dat betekent dat het gebouw volledig uit elkaar te halen is, waarna de materialen opnieuw gebruikt kunnen worden. Dankzij ruim 165.000 schroeven is het mogelijk om de bouwconstructie in de toekomst zonder waardeverlies te demonteren.

### Het roer moet om

Een architectonische zottigheid van boven de Moerdijk? Neen, het gebouw van de Nederlandse Triodos Bank is het vlaggenschip van het circulair vastgoed in Nederland. Onze noorderburen schoten iets eerder uit de startblokken maar ook in Vlaanderen neemt de interesse zienderogen toe. Zo wil de Vlaamse overheid dat haar economie in 2050 voor 100 procent circulair is. Wet- en regelgeving op dit vlak zijn in de maak. De bouw als grootverbruiker van grondstoffen en energie en veroorzaker van een enorme berg afval heeft dus geen keuze. Het roer moet om. Circulaire economie gaat over meer dan recycleren. Het is het fundamenteel herdenken van producten en systemen: slim design, levensloopverlenging, herbruikbaarheid, demonteerbaarheid voor herstel en vervanging, product-dienstcombinaties invoeren, andere consumptiemodellen ondersteunen gebaseerd op gedeeld gebruik.

“Circulair bouwen is één van de belangrijke pijlers van het Vlaamse circulaire economiebeleid”, knikt Vlaams minister van Omgeving en Energie Zuhal Demir (N-VA). “Gebouwen worden niet meer louter tegen de vlakke gegooïd, maar glas, beton en staal worden gebruikt om nieuwe gebouwen mee op te trekken en bouwwerken worden fundamenteel herdacht om de afvalberg minimaal te houden. De Vlaming is dan wel geboren met een baksteen in de maag, maar er zijn nog zoveel

winsten te boeken als we op grote schaal circulair gaan bouwen. Om innovatieve technieken de kans te geven hun meerwaarde te bewijzen en later op te schalen naar de gehele bouwsector, investeren we hier sterk in.”

### Toonaangevende recyclagehub

“Voor Limburg trok ik recent nog 400.000 euro uit om mee te investeren”, gaat Vlaams minister Demir verder. “Onder meer in het multidisciplinair onderzoekscentrum CircuLab in een circulair gebouw op Campus Diepenbeek, samen met POM Limburg overigens. Maar ook samen met Huisvestingsmaatschappij Cordium gaan we 32 verouderde sociale woningen in de omgeving van Hasselt, ‘upcyclen’ in plaats van traditioneel te renoveren. Zo wil men op circulaire wijze kansen geven aan gezinnen om met beperkte financiële middelen een eigen woning te verwerven. Redactiegebouw Palindroom uit Hasselt wil dan weer een voorttrekkersrol spelen in het opstellen van bestekteksten van circulaire materialen en technieken voor overheden en private investeerders. Zo zullen deze materialen ook meer voorgeschreven en toegepast worden. Dit alles moet leiden tot meer circulaire gebouwen waardoor fabrikanten de vraag naar hun circulaire oplossingen zien toenemen. Voor afval dat toch ontstaat moeten we zorgen dat we het een nuttige toepassing kunnen geven. Ik wil van Vlaanderen een toonaangevende recyclagehub in Europa maken. Hiervoor maakte ik 30 miljoen vrij in het kader van de relance om innovatieve installaties te ondersteunen die ervoor kunnen zorgen dat we nog meer materialen uit het restafval kunnen weren en kunnen inzetten in nieuwe producten.”

### Twee motoren

“Alles goed en wel”, reageert Joren Verschaeve van HERW!N, het collectief

van sociaal circulaire ondernemers in Vlaanderen, op de ambities van de Vlaamse regering. “Maar we moeten toch oppassen voor te wervende ambities en ronkende verklaringen die te eenzijdig de weg kiezen van nieuwe technologie en kapitaal. Om dat te begrijpen dienen we eerst even de motor van de circulaire economie van dichtbij te bekijken. Kijken we onder de motorkap, dan zien we niet één, maar twee motoren. De eerste motor heeft de grootste ecologische impact en is erop gericht producten zo lang mogelijk

*‘Willen we af van de goedkope, Aziatische schoenen met een ecologische voetafdruk om u tegen te zeggen, dan moeten we opnieuw leren om schoenen te herstellen.’*

hun waarde te laten behouden, door die bijvoorbeeld slim te ontwerpen, te herstellen waar nodig, en maximaal te hergebruiken. De tweede motor komt pas later op het toneel. Producten worden ooit afval, en dan is het zaak hun grondstoffen maximaal te recupereren, bijvoorbeeld via recyclage. Deze tweede motor is nog in volle ontwikkeling. Beide motoren verschillen fundamenteel van elkaar. De eerste motor draait op arbeid, de tweede op technologie en kapitaal.”

### Bijtanken met arbeid

“Beide motoren kunnen niet zonder elkaar”, gaat Verschaeve verder. “Ze dienen tegelijk op kruissnelheid te komen om tot een volwaardige transitie te komen. En net daar wringt het schoentje. Beleidsmakers in Vlaanderen, maar ook elders, zetten bijna exclusief in op de ontwikkeling van de tweede motor. Zo schuift de Vlaamse regering vooral de uitbouw van Vlaanderen als ‘recyclagehub van





### Minister Hilde Crevits

*'De economie van de toekomst zal circulair zijn of niet zijn. Niet alleen innovatie maar ook sociale tewerkstelling is dé weg daarnaartoe.'*

Europa' naar voren om de eigen circulaire ambities kracht bij te zetten. Er worden ambitieuze doelstellingen vooropgesteld en grote budgetten vrijgemaakt voor innovatieve en technologische ontwikkelingen. Maar voor veel afvalstromen dient nog een lange weg afgelegd te worden en is de uitkomst allesbehalve zeker circulair. De eerste motor vergt een compleet andere onderhoudsbeurt, een veel minder gangbare manier van werken voor overheden. Er dient te worden bijgetankt met arbeid, iets wat niet vanzelfsprekend is in een welvaartstaat met hoge loonkosten. Maar het is niet onmogelijk. Het vraagt een slimme en gerichte verschuiving van de lasten op arbeid voor circulaire activiteiten én een actief optreden van de overheid via gesubsidieerde tewerkstelling voor die activiteiten die een grote maatschappelijke meerwaarde kennen."

"Klopt, ook de sociale economie moet hierin betrokken worden", geeft Vlaams minister van Economie en Innovatie Hilde Crevits (CD&V) toe. "Ik zie daar trouwens heel wat samenwerkingsmogelijkheden om de impact te verhogen en de transitie te maken naar een circulaire en duurzame economie. Zo zorgden we vorige maand nog voor een tewerkstelling van 245 extra medewerkers die het mogelijk moeten maken om nieuwe duurzame en circulaire bedrijfsactiviteiten op te starten. Het gaat dan bijvoorbeeld over recyclagelijnen voor fietsen en kantoormeubilair, matrassenophalendiensten, no-waste restaurants of wasstraten voor herbruikbare bekertjes. Er waren daar ook 13 Limburgse projecten bij. Want de economie van de toekomst zal circulair zijn of niet zijn. Niet alleen innovatie maar ook sociale tewerkstelling is dé weg daarnaartoe."

#### 55 Schoenmakers

En die versnelling van de sociale economie zal nodig zijn. Want wanneer we kijken naar die eerste motor waar

recycling en reparatie de toon zetten, stellen we echter vast dat er maar een zeer beperkt aantal personen tewerkgesteld is binnen die herstelsector. En zo komen we tot bij onze schoenmakers. Willen we af van de goedkope, Aziatische schoenen met een ecologische voetafdruk om u tegen te zeggen, dan moeten we opnieuw leren om schoenen te maken en te herstellen. De laatste jaren zien we steeds minder ambachtelijke schoenmakers in het Limburgse straatbeeld. In 2018 werden ze nog eens geteld, en waren er 55 schoenmakers om precies te zijn. Laat staan dat ze nog steeds 'schoenen maken', want er wordt vooral nog gefocust op 'schoenen herstellen'.

#### 'Ambiorixen'

Genoeg theorie. Laten we het hen zelf eens vragen. De Truiense schoenmaker Mario Boogaerts (53) behoort tot de jongere generatie van schoenmakers en verwoordt het als volgt: "We zien langzaamaan een kentering ontstaan bij onze klanten. Het merendeel van onze klanten heeft nog steeds een eerder hoge leeftijd en is nog groot geworden met het principe: 'Liever één goed en duurder paar schoenen per jaar, dan 5 paar goedkope.' En wanneer dat paar schoenen kapotgaat, brengen ze dat binnen bij de schoenmaker om op te lappen. Jonge mensen zagen we de laatste decennia zo goed als nooit in onze winkel. Maar de laatste tijd durft er al wel eens een dertiger binnenglijpen, om schichtig te vragen of hij zijn 'Ambiorixen' kan laten herstellen. Op onze website besteden we dan ook aandacht om het jongere volkje aan te trekken. Bijvoorbeeld met tips om hun witte sneakers te onderhouden. Zoiets heeft wel succes en op die manier leren ze ons kennen. Maar de schoenmaker die in Limburg de zaken wil doen bewegen, staat alleen. Laat staan dat we klaar zijn voor een circulaire economie. Veel van mijn collega's zijn ouder en bollen uit. 'Dat is voor de jonge gene-

ratie', zeggen ze. Maar die is er niet. Dus ja, daar is nog heel wat werk aan de winkel. Al voelen we wel dat er iets aan het bewegen is. En geeft hoop voor de toekomst!"

En zo werpt de komende revolutie een eerste hoopvol straalje morgenrood door het venster van het schoenmakersatelier van de Truiense schoenmaker Mario. ♦♦



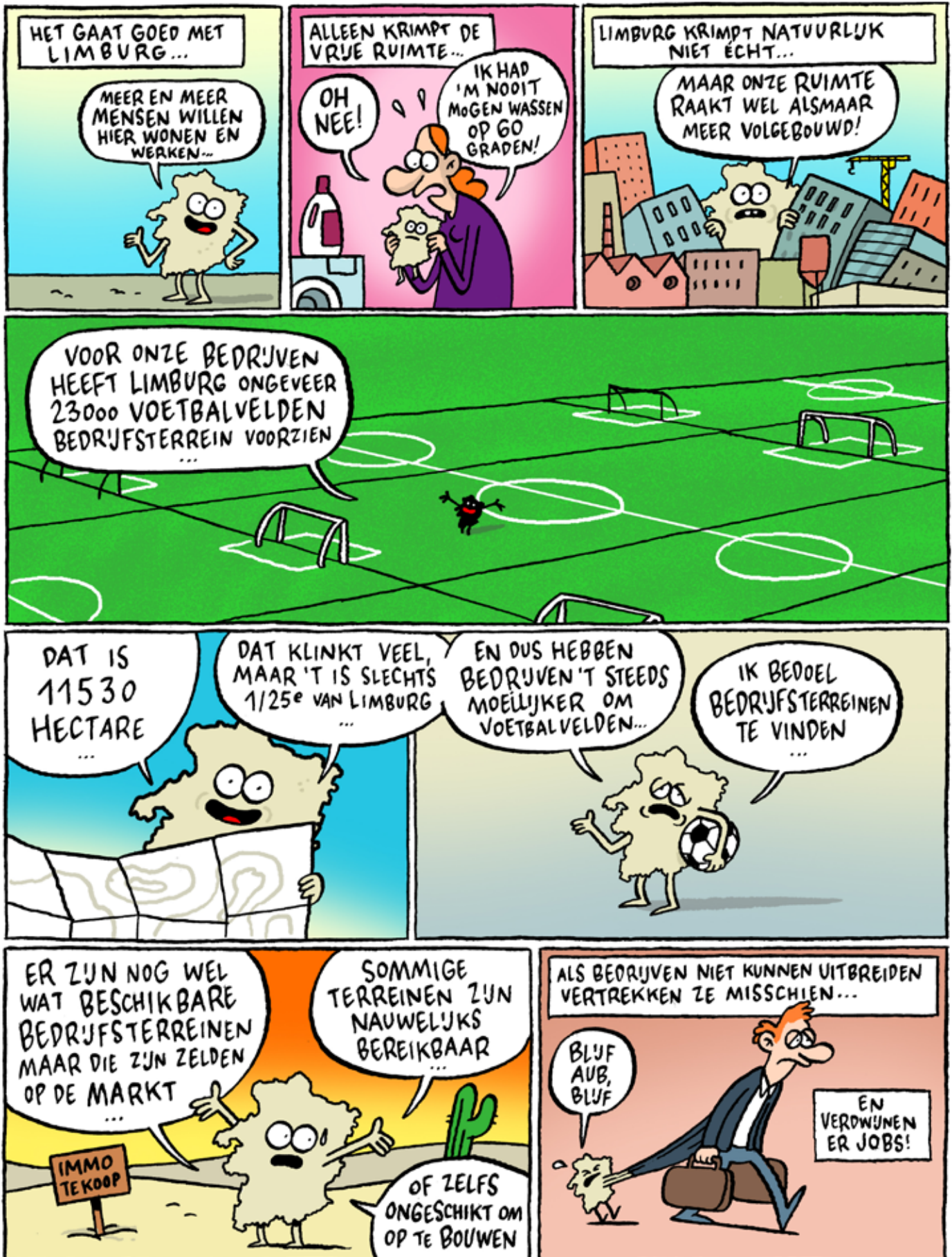
## Duurzaam Limburg een van de vier SALKturbo-prioriteiten

Het is geen toeval dat 'Een duurzaam Limburg' een van de SALKturbo-prioriteiten is. Limburg wil immers met haar eigen Green Deal voorsprong nemen in de klimaatuitdaging en de energietransitie, met onder andere aandacht voor slimme, duurzame mobiliteit en innovaties in de circulaire economie. POM Limburg hield mee de pen vast van het SALKturbo-plan. Met haar sectorwerking 'Circulair' zet POM Limburg dan ook in op een koolstofarme economie waarin we spaarzamer omspringen met grondstoffen.

## SALKturbo

# DE KRIMPENDE RUIMTE

LECTRR





MAAR... WE  
HEBBEN EEN  
PLAN!



TADAA!

10 GEBODEN

10 PRINCIPES  
WAARMEE WE DE  
PROBLEMEN VAN  
MORGEN VANDAAG  
AANPAKKEN



ZO GAAN WE MEER DOEN  
OP MINDER RUIMTE...

ZO'N VERTICALE STAL  
ZOU IK GEEN WOLKEN-  
KRABBER NOEMEN...

MEU?

EEN  
VEESTAPEL,  
DAN?



WE GAAN VOLLOP INZETTEN  
OP VERDICTEN EN VERHOGEN

WIE WIL NU  
GEEN KANTOOR  
OP 'T ZEVENTIENDE  
MET ZICHT OP  
VOETBALVELDEN?



EN OP ONTHARDING...

BZZZ



ONTHARDING. MET 'N' D'...

OEPS  
SORRY  
...

HEHE

ALS LIMBURG DE  
KLIMAATDOELEN  
WIL HALEN GAAN WE  
SAAI BETON MOETEN  
OMZETTEN IN VROLUK  
GROEN.



EN OM MEER BEDRIJFSGROND TE  
ONTSLUITEN GAAN WE GRONDEN RUILEN

DUS EEN STUK  
BEDRIJFSGROND  
...

EN IN RUIL  
KOMEN ER TWEE  
STUKKEN  
BOS!

ZODAT GRONDEN BETER AANEENGESLOTEN  
WORDEN...



ZO WORDT,  
LIMBURG NÓG  
AANTREKKELIJKER  
VOOR BEDRIJVEN  
...

MAAR WORDT  
'T TEGELIJK OOK  
LEUKER EN  
GROENER!



*Hilde Essers*  
Voorzitter raad van  
bestuur van H.Essers

Externen toelaten in de top van je bedrijf. Waarom zou je dat doen? Hoe pak je zo iets aan? En liggen de kaarten in een matuur bedrijf anders dan in een start-up? Die vragen stelden we aan twee ondernemende topvrouwen.

# Presteren ondernemingen met externen in de bedrijfstop beter?

*Bieke Van Gorp*  
Medeoprichter van  
Qompium, het bedrijf  
achter FibriCheck



# Start-up versus matuur

## Qompium

DIGITALE  
GEZONDHEIDSZORG

sinds: 2014

**500.000**

gebruikers van FibriCheck,  
een medische applicatie  
om hartritmestoornissen  
op te sporen.

**25**

Medewerkers

**+ 1**

Miljoen euro omzet

## H.Essers

TRANSPORT EN  
LOGISTIEKE DIENSTEN

sinds: 1928

**85**

Vestigingen in 19 landen

**6.960**

Medewerkers

**797**

Miljoen euro omzet

**I**n 2014 begonnen als start-up, groeide Qompium in geen tijd uit tot één van de bekendste Limburgse scale-ups uit de digitale zorg. In 1928 kocht Henri Essers zijn eerste vrachtwagen. Vandaag is H.Essers het grootste Limburgse privébedrijf en nog steeds 100% in familiehanden.

HILDE: “Sinds 2000 ben ik bestuurder en sinds 4 jaar zit ik de raad van bestuur voor. Mijn papa is erevoorzitter. Verder zetelen er 5 externe bestuurders. De dagelijkse bedrijfsleiding is in handen van een niet-familiale CEO. Ervaren personen van buiten de onderneming betrekken, was een organisch proces. Naarmate het bedrijf groeide, nam ook de behoefte aan ervaren bestuurders toe.”

BIEKE: “Om FibriCheck naar de markt te kunnen brengen, waren stevige investeringen nodig in technologie en klinische studies. Wat voor een start-up en vier jonge oprichters best uitdagend was. In 2017 is dan o.a. LRM aan boord gekomen. In de raad van bestuur zetelen naast de oprichters twee externe bestuurders, mensen met veel expertise en een sterk netwerk.”

### Meer dan cijferaar alleen

Door hun ervaring en knowhow helpen externe bestuurders om de juiste strategische koers te varen.

HILDE: “Waar zetten we op in? Welke uitdagingen komen op ons af? Welke innovaties en investeringen dringen zich op? Waar willen we over 10 jaar staan? ... Externe bestuurders houden de blik scherp. We hebben zo ook grote stappen vooruit kunnen zetten op vlak van corporate governance.”

BIEKE: “In het begin wilden wij zoveel mogelijk alles zelf doen. Maar als je met twee voeten in de dagelijkse praktijk staat, verlies je het overzicht. Dat besef kwam hard binnen. Je omringen met de juiste profielen helpt om het grote plaatje te blijven zien. Hoe je de juiste profielen kiest? Affiniteit met de business is mooi, maar het belangrijkste is dat je competenties aantrekt die nodig zijn om het bedrijf naar een volgende groeifase te brengen. Met cijferaar alleen ga je niet vooruit. Ook het netwerk dat bestuurders inbrengen, waardoor deuren sneller opengaan, is belangrijk.”

### Scepsis voor de vinger in de pap?

Maar outsiders een blik gunnen in de interne keuken, is niet vanzelfsprekend. De scepsis is soms groot. Dat moet je overstijgen, klinkt het.

BIEKE: “Corona zette een turbo op de digitale transitie in de gezondheidsmarkt, waardoor we nu in een stroomversnelling zitten. We richtten een tweede businessunit op en er moeten medewerkers bijkomen. We zetten ook in op internationale groei. Maar hoe structureer je dat? Zonder externe deskundigheid zouden we dat niet voor elkaar krijgen. Bovendien: wat ben je er nu mee om baas te zijn van een vervallen kasteel? Je moet bouwen aan een paleis en dat kan alleen als je openstaat voor feedback.”

HILDE: “Veranderingen zet je nooit in je eentje in gang. Openheid en vertrouwen zijn cruciaal. Je moet bereid zijn om je te laten challenge. De spiegel die je voorgehouden krijgt, kan best confronterend zijn. Maar daar halen we werkpunten uit. We merken ook dat diversiteit rond de bestuurstafel voor betere beslissingen zorgt. Er wordt minder in hokjes gedacht. Al brengt dat uiteraard pittige discussies mee. Op het einde van de rit moet er eensgezindheid zijn zodat je naar buiten kan komen met één visie.”

BIEKE: “Beslissingen moeten gedragen zijn. Anders krijg je achteraf: zie je wel of hadden we maar ... Absoluut te vermijden!”

### Weten wat het is om in de modder te staan

BIEKE: “Durven te vragen, kan een gamechanger zijn. Regelmatig heb ik een one-on-one met een externe adviseur. Een ondernemer die weet wat het is om in de modder te staan omdat hij dat zelf meegeemaakt heeft.”

HILDE: “Die klik is heel belangrijk. Ook tussen directieleden en bestuurders trouwens. Ik zorg ervoor dat zij elkaar regelmatig kunnen ontmoeten in een fijne, informele setting. Dan gaat het eens níét over strategie en kwartaalcijfers.”(lacht)

BIEKE: “Jonge starters hebben ook nood aan positieve rolmodellen. Gevestigde ondernemers die hun knowhow, ervaring en netwerk delen met de jonge generatie, prachtig vind ik dat. Als ik ooit op die manier iets kan teruggeven aan de samenleving, dan is mijn leven geslaagd.”

HILDE: “Alvast goed op weg, Bieke!” ♦♦

♦ [www.fibrichck.com](http://www.fibrichck.com)  
♦ [www.essers.com](http://www.essers.com)

*De sociaaleconomische verbanden tussen  
de Limburgse gemeenten*

# BUREN MET BIENEFITS

*Wanneer we onze Cosmo erop naslaan, leren we het volgende: 'Friends with benefits', geen gevoelens, geen uitbundige romantische dates of diepzinnige gesprekken. Gewoon alleen seks met een leuke verre vriend of knusse buur. En voor de Limburgse economie is dat niet anders. Limburg is geen optelsom van 42 aparte steden en gemeenten, maar wel een sterk verbonden economisch ecosysteem. Steden die daarom niet fusioneren maar samenwerken binnen actieve economische netwerken kunnen de economische structuur van Limburg versterken en zo meer impact genereren. Economische seks, zeg maar. Om de Limburgse gemeenten te inspireren om sociaaleconomische uitdagingen samen aan te pakken, lanceerde POM Limburg de brochure 'Buren met Benefits'. De voornaamste highlights krijgt u in dit dossier.*



**Waarom 'matcht' het zo goed tussen het zuidelijke Gingelom en het noordelijke Pelt? Op het eerste zicht verre burens, maar toch bindt hen meer dan hen scheidt. Dat is alvast één de conclusies van het onderzoek naar het sociaaleconomisch weefsel dat POM Limburg liet uitvoeren.**

**B**eter een goede buur dan een verre vriend. Als lokale besturen samenwerken, gebeurt dat vooral met de naaste burens. Dat is ook logisch, die buur is nabij en vertrouwd. Wie kennis en kracht deelt, zorgt ervoor dat het geheel meer is dan de som van de delen. Om de toekomstige uitdagingen rond klimaat, mobiliteit, wonen, zorg, vergrijzing en schooluitval aan te pakken, is samenwerking meer dan ooit het credo. Maar wat bindt deze provincie? Waar liggen de overeenkomsten en verschillen? Om een helder zicht op het sociaaleconomisch weefsel van de Limburgse gemeenten te krijgen, heeft POM Limburg samen met verschillende partners enkele studies laten uitvoeren. De resultaten moeten de lokale besturen inspireren om strategische allianties aan te gaan die zorgen voor een nieuwe dynamiek, nieuwe kansen, meer acties en middelen om de economische impact van de regio te vergroten.

Op dit moment zijn de Limburgse gemeenten ingedeeld in vijf streken: Noord-Limburg, West-Limburg, Midden-Limburg, Maasland en Zuid-

Limburg. Ruimtelijk zijn de gemeenten binnen deze streken met elkaar verbonden, maar onderzoek leert dat deze indeling niet altijd (meer) strookt met verbondenheid op het vlak van andere thema's. Daarom heeft POM Limburg samen met de Universiteit Hasselt en VDAB Limburg de verbanden tussen de 42 Limburgse steden en gemeenten uitgebreid in kaart gebracht. Via een clusteranalyse van een aantal socio-economische indicatoren en de analyse van pendel- en gsm-data levert dit grootschalig onderzoek een nieuw overzicht op van de economische sterktes en zwaktes van de provincie. Op basis van 21 parameters zoals de bevolkingscijfers, scholingsgraad, werkzaamheidsgraad, economische activiteit en werkloosheid kunnen er in Limburg vier tot zes groepen van gemeenten met een gelijkaardig sociaaleconomisch weefsel worden afgebakend. Die socio-economische opdeling laat vooral zien dat gemeenten niet altijd dezelfde kenmerken delen met hun buurgemeenten. Zo heeft Gingelom meer gemeenschappelijke uitdagingen met 'verre vriend' Pelt, dan met dichte burens Sint-Truiden

en Heers. Samenwerking met de burens op het vlak van politie of zorg is daarom nog niet de perfecte economische samenwerking.

### Opgelet voor de knipperlichten

Het onderzoek stelt ook een aantal knipperlichten scherp. Zo zijn de voormalige mijngemeenten geconcentreerd in twee groepen met specifieke uitdagingen. Genk, Beringen, Maasmechelen, Heusden-Zolder en Houthalen-Helchteren hebben een hoge kansarmoede, tellen een groot aandeel laaggeschoolden en hebben opvallend meer jongeren die vroegtijdig de school verlaten. Toch zijn die jongeren ook een troef. In vergelijking met de andere Limburgse gemeenten tellen de vijf mijngemeenten meer jongeren, waardoor ze beter gewapend zullen zijn tegen de aankomende vergrijzing. We omschrijven deze groep als arm maar jong. Een andere groep werd onder de noemer 'actief maar vergrijsd' geplaatst. Die vergrijzing is op dit moment het sterkst aanwezig in Borgloon, Heers, Kinrooi, Nieuwerkerken, Riemst,



*'Het blijft een uitdaging om een voldoende en gevarieerd jobaanbod in de eigen gemeente aan te bieden.'*

Jo Brouns,  
burgemeester Kinrooi

Voeren, Wellen en Zutendaal. Hoewel deze groep een hoge ondernemings- en werkzaamheidsgraad kent, is het aandeel ouderen in de werkloosheid er het meest gestegen. "Het is positief om vast te stellen dat er in Kinrooi een hoge mate van zelfstandig ondernemerschap is, een hoge werkzaamheidsgraad en een lage werkloosheidsgraad. Toch blijft het een grote uitdaging om voldoende jongeren in Kinrooi te houden door hen een voldoende en gevarieerd jobaanbod in eigen gemeente aan te bieden", stelt burgemeester Jo Brouns (CD&V) van Kinrooi. "Hiervoor moeten we extra aandacht hebben in ons woonbeleid", knikt burgemeester van Zutendaal Ann Schrijvers (ZVP). "Deze studie bevestigt dat Zutendaal een echte woongemeente is en dat willen we nog verder faciliteren. Ondanks de vergrijzing die zich sterk doorzet in onze gemeente, kent Zutendaal een goed sociaaleconomisch weefsel met een hogere werkzaamheidsgraad dan het Limburgse gemiddelde."

#### Oudsbergen, eerste van de klas

Het sociaaleconomisch weefsel is volgens de onderzoekers het sterkst in de nieuwe fusiegemeente Oudsbergen. "Uiteraard zijn we trots op onze jonge gemeente Oudsbergen die het sterkste sociaaleconomisch weefsel van Limburg heeft", reageert burgemeester van Oudsbergen Lode Ceyskens (CD&V). Een eigen regionaal bedrijventerrein en de nabijheid van Genk zorgen er voor een gezond ecosysteem. De top vijf wordt vervolledigd door Alken, Lummen, Herk-de-Stad en Diepenbeek. Het zijn vier gemeenten met minder dan 20.000 inwoners die zelf over bedrijventerreinen beschikken en sterk verbonden zijn met aangrenzende gemeenten die veel werkgelegenheid concentreren. Onderaan de index van het sociaaleconomisch weefsel staan Maasmechelen en Genk. In de twee voormalige mijngemeenten is er veel bedrijvigheid, maar de werkzaamheidsgraad ligt er een stuk lager dan in de rest van Limburg. "We blijven de strijd aangaan tegen werkloosheid, zodat onder andere ook de vroegtijdige schoolverlaters en de laaggeschoolde werkzoekenden in Genk aan de slag kunnen gaan", zegt Wim Dries (CD&V), burgemeester van Genk. "Daarnaast trachten we de werkzaamheidsgraad van bepaalde categorieën inwoners - waaronder vrouwen met een migratieachtergrond - te verhogen." Zijn collega uit Maasmechelen, burgemeester Raf Terwingen (CD&V) is het daarmee eens: "De hoge werkloosheidsgraad in onze gemeente is een historisch gege-

## WERKZAAMHEIDSGRAAD 20-64 JAAR

### TOP 3

Nieuwerkerken  
**78,4%**

Halen  
**77,7%**

Herk-de-Stad  
**77,1%**

Bron: Steunpunt Werk -  
Cijfers van 2018

ven sinds de sluiting van de mijnen. Er is hier nog altijd wat taal- en schoolachterstand. Maar Maasmechelen heeft daarnaast ook een sterk uitgebouwd economisch weefsel met een toenemende tewerkstelling in handel, toerisme, dienstverlening en industrie." Met shoppingcenter M2, Pauwengraaf Eisdien en Maasmechelen Village - dat intussen goed is voor 800 jobs - telt de Maaslandse gemeente heel wat handelszaken. Maar ook het industrieterrein Oude Bunders is goed voor een 180-tal bedrijven. ♦♦





# Sterke bondgenoten in het noorden

Het ecosysteem in het noorden en het zuiden van de provincie heeft een eigen groeipotentieel. De troeven van deze regio's liggen vooral over de provinciegrens.



Over de Noord-Zuidverbinding is al veel inkt gevloeid. Het ontbreken van die vlotte verbinding vanuit het noorden naar het midden van de provincie staat de economische ontwikkelingen in de Limburgse Kempen niet in de weg. Dat blijkt duidelijk uit de studies die POM Limburg liet uitvoeren. “Dit onderzoek toont vooral aan dat Noord-Limburg, en in het bijzonder de as Lommel-Pelt groeipotentieel heeft”, zegt burgemeester van Lommel Bob Nijs (CD&V). “Onze regio is in staat om zich te versterken binnen een eigen ecosysteem. Wie weet spreekt men over 20 jaar over Zuid-Noordverbinding in plaats van Noord-Zuid.”

Het noorden van de provincie heeft met Lommel (34.245 inwoners) en de nieuwe fusiegemeente Pelt (33.076 inwoners) twee sterke trekkers in huis. Samen zijn ze goed voor bijna 30.000 jobs op hun grondgebied. Die worden hoofdzakelijk ingevuld door de eigen inwoners en inwoners uit de omliggende gemeenten. De as Lommel-Pelt is zelfs de tweede grootste woon-werkas van Limburg.

## De Vossemeren en Nolimpark

Met 1 miljoen overnachtingen – hoofdzakelijk dankzij Center Parcs De Vossemeren – hoort Lommel tot de toeristische top van België en dat gene-

reert ook jobs. Daarnaast telt de stad maar liefst acht industrieterreinen, met grote spelers in de voedings- en plasticindustrie. Pelt is een sterke onderwijsgemeente en concentreert via Noorderhart, dat het Mariaziekenhuis en het Revalidatie & MS Centrum overkoepelt, ook heel wat jobs in de zorg. Daarnaast zijn er in Pelt ook heel wat jobs in de maakindustrie. “In het Nolimpark vind je meer dan 200 bedrijven, goed voor ruim 5.000 jobs”, vertelt burgemeester Frank Smeets (CD&V) van Pelt. “Van ramenfabrikanten tot verzinkerijen en metaalconstructeurs. Dit industriepark heeft nog een duidelijke band met de oude metallurgie.”

## Eindhoven is calling

Vanuit Pelt en Lommel trekken dagelijks zowat 1.500 inwoners de grens over om er te werken. “In Noord-Limburg steken we onze neus ook over de wal richting Brainport Eindhoven en de Antwerpse Kempen”, geeft ook burgemeester van Lommel Bob Nijs (CD&V) aan. “Daarnaast willen we Hasselt met Eindhoven verbinden via Campus Noord. Deze Noord-Limburgse incubator moet innovatieve dienstbedrijven huisvesten die kunnen samenwerken met de bestaande maakindustrie”, vult burgemeester Smeets aan. De band met het Nederlandse Noord-Brabant en de Antwerpse

*‘Als landelijke gemeente zijn we blij met zoveel werkgelegenheid op fietsafstand, zowel in Nederland als in België.’*

*Rik Rijcken,  
burgemeester Hamont-Achel*

Kempen is er dus al. Volgens POM Limburg moet die band nog sterker worden geëxploiteerd dan tot nu toe het geval was. “Dat is ook nodig”, zegt burgemeester van Hamont-Achel Rik Rijcken (Pro Hamont-Achel). “Gezien de slechte mobiliteit zijn er meer en meer inwoners die in Nederland gaan werken, daarnaast heeft 30% van onze inwoners ook de Nederlandse nationaliteit. Toch zijn we als landelijke gemeente blij met zoveel werkgelegenheid op fietsafstand, zowel aan de Nederlandse als de Belgische zijde van de grens.”

## Waarom Ambiorix een installatie van Bose bezit

Het zuiden van de provincie ligt dan weer op een steenworp van Maastricht en Luik, in het hart van de Euregio. Vanuit Riemst is er dan ook een sterke pendel richting Maastricht en omgeving. Doordat de plattelandsgemeente veel open ruimte heeft, is het jobaanbod met 35,7 jobs per 100 inwoners er eerder beperkt. “Daarom willen

◆◆ we Riemst verder uitbouwen tot een gemeente die samenwerkt en actief meewerkt aan projecten in de Euregio”, vertelt burgemeester van Riemst Mark Vos (CD&V). “Samenwerken en partnerschapgevijs doelen aanpakken en realiseren is de enige duurzame weg tot succes.” Riemst, Gingelom, Heers en Voeren hebben een relatief kleine wederkerige pendelas richting Luik en omgeving. De Vurige Stede is voor deze grensgemeenten niet meer de

*‘Wie weet spreekt men over 20 jaar over Zuid-Noordverbinding in plaats van Noord-Zuid.’*

*Bob Nijs,  
burgemeester Lommel*

grote economische aantrekkingspool van weleer. Toch liggen hier kansen om de logistieke troeven van Limburg verder uit te bouwen. Met de Luikse Triligiport, het Albertkanaal en de luchthavens van Luik en Maastricht in de achtertuin kan Zuid-Limburg het perfecte hinterland vormen richting 56 miljoen potentiële consumenten of 60% van de Europese koopkracht. Dat internationale bedrijven als SKF en Bose hun Europese hoofdkwartier op industrieterrein Tongeren-Oost hebben gevestigd, onderstreept dat economisch belang.

### Een Tongerse symbiose

Met 70 jobs per 100 inwoners op arbeidsleeftijd is Tongeren niet alleen een werkplek voor 4 op de 10 Tongenaren, maar ook een trekker voor de economie in Zuid-Limburg. De eerste stad van het land trekt vooral loontrekkenden uit Riemst, Bilzen en Hoeselt aan. “Voor heel wat voorzieningen zoals ons Vesaliusziekenhuis komen inwoners uit de omgeving van Tongeren naar onze stad. Tegelijk werken ze ook vaak in onze stad, waardoor er heel wat bedrijvigheid ontstaat. Dat is een voorbeeld van een mooie symbiose”, vindt burgemeester van Tongeren Patrick Dewael (Open Vld). “Ik denk dat we gebruik moeten maken van deze studie om verder te bekijken hoe buurgemeenten mekaar structureel kunnen versterken. Door samen te werken op Limburgse schaal kan de motor die zorgt voor meer jobs, meer koopkracht en meer welvaart op volle toeren blijven draaien.” ◆◆

# Economisch knooppunt in het westen, uitdagingen in het oosten

De economische buzz concentreert zich vooral in het westen van Limburg. In schril contrast met het oosten van ons brongroen eikenhout.

West-Limburg doet het op economisch vlak traditioneel beter dan het oosten van de provincie. Dat is op zich niet zo vreemd. Via de verkeerswisselaar in Lummen sta je in minder dan een uur midden in de Vlaamse ruit. Die nabijheid zorgt ervoor dat het westen in de slipstream zit van economische ontwikkelingen in de Kempen, Antwerpen of Leuven. Daarnaast speelt ook de ligging aan het Albertkanaal een belangrijke rol in het aantrekken van economische bedrijvigheid, waarbij Limburg het logistieke hinterland is van de haven van Antwerpen.

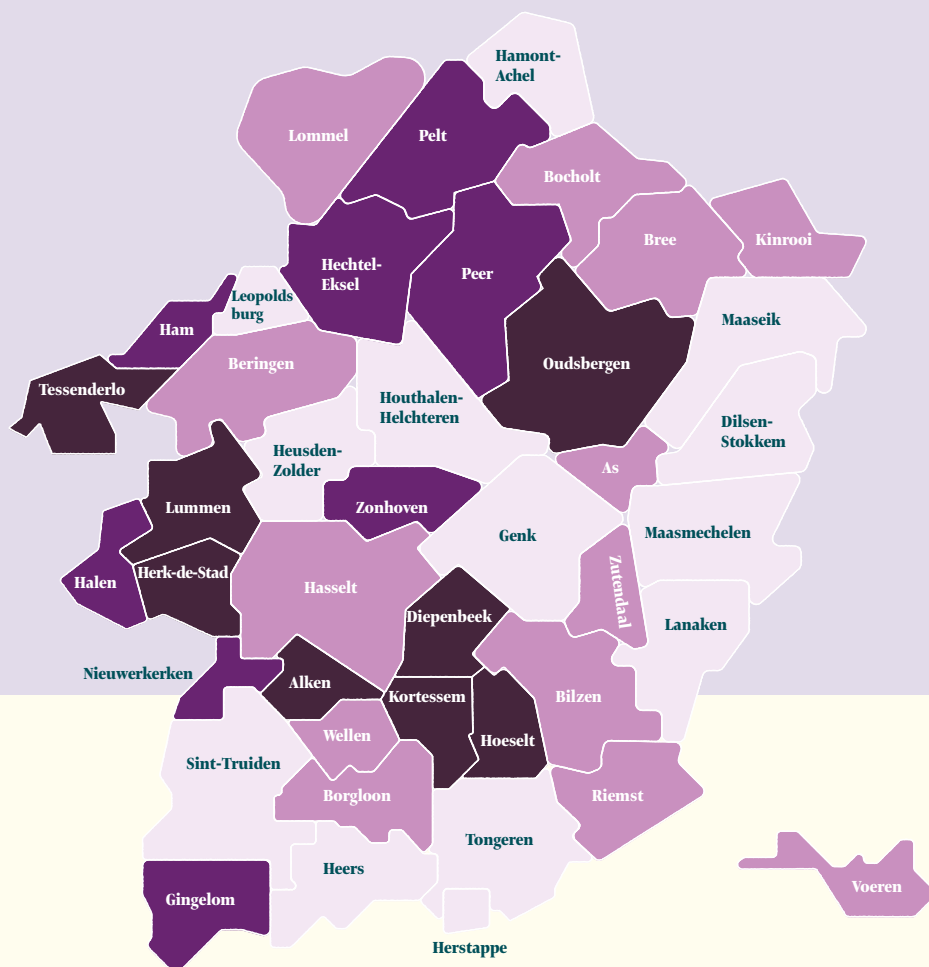
### De Neus van Limburg kriebelt van bedrijvigheid

Lummen, Halen, Ham, Herk-de-Stad en Tessenderlo zitten vooraan in het peloton met een sterker sociaaleconomisch weefsel dan het Limburgse gemiddelde. De neus van Limburg heeft dus een sterkere economische bedrijvigheid met meer jobs en bedrijfsvestigingen over alle sectoren heen, van landbouw over industrie tot diensten. Het is dan ook niet verwonderlijk dat dit vijftal in de top 10 van gemeenten met de hoogste inkomende pendelintensiteit staat. Lummen spant de kroon: maar liefst 84,3% van de loontrekkenden die in Lummen werken, woont in een andere gemeente. De nabijheid van de autosnel-

wegen E313 en E314, het Economisch Netwerk Albertkanaal (ENA) en de omliggende bedrijventerreinen Ravenshout, Zolder-Lummen en Beringen Zuid zorgen in deze vijf gemeenten niet alleen voor een sterke economische bedrijvigheid, maar ook voor een sterke pendeldynamiek. Ongeveer een derde van alle loontrekkenden in Halen, Ham en Tessenderlo woont buiten Limburg, voor Lummen is dat ruim een kwart. “Deze studie rond het grensoverschrijdend woon-werkpendelverkeer is uitermate interessant en geeft ons verrassende inzichten”, zegt burgemeester Luc Wouters (CD&V) van Lummen. Dat bevestigt ook burgemeester van Halen Erik Vanroelen (CD&V). “Verder valt het me op dat we als gemeente sterk lijken op onze buurgemeenten Herk-de-Stad en Lummen. We behoren alle drie tot de koplopers in Limburg en delen dus hetzelfde sociaaleconomische weefsel.” Met 46.558 inwoners is Beringen de derde grootste en snelst groeiende gemeente in Limburg. De voormalige mijn gemeente heeft vooral een sterke pendelrelatie met Hasselt, Heusden-Zolder en Tessenderlo. “Maar liefst 76% van de Beringenaren pendelt dagelijks naar deze buurgemeenten. Wat impliceert dat minder dan een vierde van de actieve Beringse bevolking ook effectief in Beringen werkt,” duidt burgemeester Thomas Vints (CD&V) van Beringen.

**LIMBURG KAN VERDEELD WORDEN  
IN 4 GROEPEN VAN GEMEENTEN  
MET EEN GELIJKAARDIG  
SOCIAALECONOMISCH WEEFSEL**

	<b>Index sociaal- economisch weefsel</b>
Oudsbergen	105,98
Alken	104,96
Lummen	104,33
Herk-de-Stad	104,31
Diepenbeek	104,12
Hoeselt	103,21
Kortesseem	102,98
Tessenderlo	102,76
Zonhoven	102,66
Gingelom	102,58
Halen	102,44
Nieuwerkerken	102,06
Ham	101,95
Pelt	101,95
Hechtel-Eksel	101,67
Peer	101,39
Zutendaal	99,68
Bree	99,50
Riemst	99,47
Bocholt	99,22
Hasselt	99,16
As	98,72
Bilzen	98,26
Beringen	98,24
Kinrooi	98,17
Wellen	97,97
Voeren	97,96
Lommel	97,50
Borgloon	97,44
Hamont-Achel	96,71
Heusden-Zolder	96,67
Maaseik	96,45
Houthalen-Helchteren	95,92
Leopoldsburg	95,73
Dilsen-Stokkem	95,20
Sint-Truiden	94,89
Lanaken	94,18
Heers	94,11
Tongeren	93,94
Genk	89,90
Maasmechelen	89,62



- Relatief ver boven het Limburgs gemiddelde
- Net boven het Limburgs gemiddelde
- Net onder het Limburgs gemiddelde
- Relatief ver onder het Limburgs gemiddelde



## Tegenstelling tussen oost en west

Op basis van 21 sociaaleconomische indicatoren werd een samengestelde index opgemaakt die een indicatie geeft van de sterkte van het sociaaleconomisch weefsel in een bepaalde gemeente. Een index boven 100 wijst op een sterker sociaaleconomisch weefsel dan gemiddeld in Limburg en een index onder 100 op het tegenovergestelde. Op die manier kan Limburg verdeeld worden in 4 groepen van gemeenten met een gelijkaardig sociaaleconomisch weefsel. Hoewel er heel wat verschillen zijn in het sociaaleconomisch weefsel van aangrenzende gemeenten, valt in het algemeen de tegenstelling op tussen West- en Oost-Limburg. Ook de voormalige mijngemeenten en een aantal gemeenten in het zuiden hebben een eerder lage score. De hoogste scores zijn voor Oudsbergen en een aantal gemeenten in West- en Midden-Zuid-Limburg.

*'Het is belangrijk dat lokale besturen partners zijn rond een aantal speerpunten zoals de tewerkstelling van jongeren en de creatie van ruimte voor investeerders.'*

*Marino Keulen,  
burgemeester Lanaken*



### Kwetsbaar aan de Maas

Het Maasland staat voor grotere uitdagingen. De vijf Maasgemeenten hebben een minder sterk sociaaleconomisch weefsel en scoren op dat vlak onder het Limburgse gemiddelde. Kinrooi weet nog enigszins aan te klampen met de middenmoot. "We zetten sterk in op betaalbaar wonen en de uitbreiding van lokale bedrijventerreinen. Met Agropolis hopen we een meer divers jobaanbod te kunnen bieden. En met onze investeringen in en rond de jachthaven willen we de vrijetijdseconomie en horeca in onze gemeente duurzaam versterken", aldus burgemeester Brouns. Maasmechelen, Maaseik en Lanaken hebben daarentegen een eerder lage jobratio met gemiddeld 49 jobs per 100 inwoners op arbeidsleeftijd. Daardoor tellen deze Maasgemeenten dubbel zoveel uitgaande dan inkomende pendelaars. De grootste attractiepool voor werk ligt voor het Maasland duidelijk in Genk. Zo telt de woon-werkas Genk-Maasmechelen gemiddeld 2.194 pendelaars heen en terug.

"Onze grootste troef is onze centrale ligging met een goede ontsluiting via de E314, zowel richting Genk als

Nederland en Duitsland", bevestigt ook burgemeester Raf Terwingen (CD&V) van Maasmechelen. "Bovendien ligt Maastricht Aachen Airport op amper 8 kilometer. En bestuderen we samen met de Vlaamse Waterweg wat de mogelijkheden zijn voor een watergebonden industriezone naast de Zuid-Willemsvaart. Tot slot verwachten we veel van de ontwikkeling van het bedrijventerrein Nieuwe Bunders."

Opvallend: uit de pendelbewegingen in het Maasland valt niet meteen af te leiden dat de nabijheid van Nederlands-Limburg voor een versterking van het economisch weefsel zorgt in de Maasregio. Je raakt dan ook tussen Maaseik en Maasmechelen de Maas niet over, tenzij via het veerpont in Meeswijk. Vanuit Kinrooi en Lanaken is dat duidelijk makkelijker: daar pendelt een kwart van de inwoners richting een job in Nederland. "Lanaken is de grote pendel van werknemers richting Maastricht en omgeving", zegt ook burgemeester Marino Keulen (Open Vld) van Lanaken. "Daarnaast denk ik dat het belangrijk is dat de lokale besturen partners zijn rond een aantal speerpunten zoals tewerkstelling van jongeren en creatie van ruimte voor investeerders." Toch zal het beleid oog moeten hebben voor dit kwetsbare oosten en er een specifieke strategie moeten uitrollen, oordeelt POM Limburg. De ontsluiting richting Hasselt, Genk en Duitsland kan hierbij nog beter worden uitgespeeld. ◆◆

**AANTAL JOBS PER 100 INWONERS  
OP ARBEIDSLEEFTIJD 15-64 JAAR**

**TOP 3**

Hasselt  
**124,7**

Lummen  
**91,4**

Genk  
**91,0**

Bron: Steunpunt Werk -  
Cijfers van 2018



# Tinder Gold



Wonen in het groen en werken in de stad. Of hoe je het beste van twee werelden ook in Limburg kan combineren. Die groene stadsrand levert ook heel wat arbeidskrachten op.

Het sterkste sociaaleconomisch weefsel tekent zich af rond Hasselt. Tinder Gold, zeg maar. Woongemeenten zoals Alken, Diepenbeek, Lummen en Zonhoven zijn sterk verbonden met de economische activiteit in de provinciehoofdstad en hebben een bovengemiddeld sociaaleconomisch weefsel. De werkloosheidsgraad en het aandeel laaggeschoolde werkzoekenden is er het laagst. Deze kleinere gemeenten worden meegetrokken door de economische aantrekkingskracht van de hoofdstad en vormen zo een 'gouden cirkel' rond de hoofdstad. Ze halen voordeel uit de centrumfunctie van Hasselt, maar kampen niet met stedelijke problemen. Andersom zijn ze een wingebied voor arbeidskrachten. Op die manier ontstaat er een economische symbiose tussen de gemeenten.

## Rijke periferie rond Hasselt

Met ruim 2.300 dagelijkse pendelaars is de as Hasselt-Zonhoven de vijfde belangrijkste woon-werkas in Limburg. Bijna 1 op de 4 loontrekkenden in Zonhoven werkt in de hoofdstad. De gemeente van ruim 21.000 inwoners hoort samen met Diepenbeek tot het regionaal stedelijk gebied Hasselt-Genk. Samen met de goede ontsluiting is het de ideale uitvalsbasis voor veel tweeverdieners. Vier gewestwegen doorkruisen Zonhoven richting

Hasselt, Genk, Heusden-Zolder en Houthalen-Helchteren. De gemeente is de thuishaven van enkele grote ondernemingen en heeft een sterk winkel-, onderwijs- en dienstenaanbod. Dat maakt dat Zonhoven - na Hasselt - de tweede grootste werkgever is voor Zonhovenaren. Ook Alken zit mee in de slipstream van Hasselt. Via de expresweg N80 en het treinstation kan je er makkelijk richting de hoofdstad pendelen. Meer dan 1.000 Alkenaren hebben een job in de centrumstad. Toch vinden ook heel wat inwoners een job in de eigen gemeente. Het is dan ook niet verwonderlijk dat de gemeente een lage werkloosheidsgraad kent en heel wat tweeverdieners telt. De inwoners van Alken hebben op Hasselt na het hoogste gemiddeld inkomen van Limburg.

## Diepenbeek midden het bed

Diepenbeek ligt dan weer in het midden van het bed tussen Hasselt en Genk. Een kwart van de Diepenbekenaren vindt werk in de provinciehoofdstad, een vijfde in Diepenbeek en een op de zeven heeft een job in Genk. De gemeente haalt dus niet alleen voordeel uit de stedelijke rand rond Hasselt en Genk, maar zorgt zelf ook voor economische bedrijvigheid. Ook Hasselaren en Genkenaren vinden er werk. Diepenbeek maakt deel uit van het Economisch Netwerk Albertkanaal.

Samen met de KMO-zone, ambachtelijke zone en het lokaal bedrijventerrein heeft de gemeente een uiteenlopend aanbod voor wie er wil ondernemen. Daarnaast trekt de campus in Diepenbeek met de Universiteit Hasselt en de Limburgse hogescholen PXL en UCLL niet alleen studenten aan, maar ook onderwijsjobs en bedrijvigheid. ◇◇

WERKZOEKENDEN-  
GRAAD 18-64 JAAR

## TOP 3

Genk	9,5%
Maasmechelen	9,1%
Leopoldsburg	7,8%

Bron: VDAB -  
Cijfers van 2020

# Waarom Hasselt en Genk zo sterk van elkaar verschillen

Hasselt en Genk zijn ontegensprekelijk de economische hoofdrolspelers in Limburg. Toch stelt het onderzoek vast dat beide centrumsteden erg van elkaar verschillen.

◇◇ “Diepenbeek wil graag haar goede werking en kennis delen met de buurgemeenten, zodat die kunnen leren van de vele dingen die we goed doen in Diepenbeek”, zegt Rik Kriekels (N-VA), burgemeester van Diepenbeek. “Anderzijds willen wij bij hen ook leren van wat zij eventueel beter zouden doen dan wij. Het kan het sociaaleconomisch weefsel van Diepenbeek, dat al prima is, alleen nog maar versterken.”

## Drones boven de hoofdstad van Haspengouw

Als we de pendeltrajecten in één richting onder de loep nemen, dan valt op dat de woon-werkas Hasselt-Sint-Truiden sterk is toegenomen. Sint-Truiden nestelt zich dus naast de twee Limburgse centrumsteden als economische aantrekkingspool. De hoofdstad van Haspengouw telt een hogere inkomende dan uitgaande pendel. Ruim 45% van de Truienaren woont en werkt in eigen stad. De jobratio ligt in Sint-Truiden ver boven het Vlaamse en Limburgse gemiddelde. “Wij bouwen aan een Sint-Truiden waar het aangenaam is om te wonen, werken en te ontspannen”, vertelt burgemeester Veerle Heeren (CD&V) van Sint-Truiden. “Dankzij een sterk verankerde maakindustrie en diverse arbeidsmarkt, krijgen veel inwoners de mogelijkheid om in eigen stad te werken, wat zorgt voor minder pendeltijd en meer kwalitatieve vrije tijd. Als economische aantrekkingspool biedt Sint-Truiden jobmogelijkheden voor een diverse groep werkzoekenden, wat de sociale diversiteit in de stad ten goede komt.” Ook tussen Sint-Truiden en Borgloon is er een sterke pendelas. “Dat pendelverkeer is volgens mij gekoppeld aan het fruit en de bijhorende verplaatsingen naar de veilingen in beide steden”, verklaart burgemeester Eric Awouters (Open Vld) van Borgloon. “Het onderzoek stelt dat Borgloon een hoge werkzaamheidsgraad heeft en weinig werkloosheid telt. Dat is voor mij als burgemeester geen verrassing. Onze stad ligt centraal tussen Sint-Truiden, Hasselt en Tongeren. Veel inwoners pendelen dagelijks voor hun werk naar één van deze drie steden. Daarnaast zijn wij een typische fruitgemeente met veel kleine zelfstandigen, die seizoensgebonden tijdelijk veel werknemers tewerkstellen.” ◇◇

**H**eeft een fusie tot bipool Hasselt-Genk potentieel? De studie van POM Limburg stelt vast dat het economisch weefsel van de twee steden sterk verschilt. Hasselt is vooral een dienstestad, terwijl Genk zich vooral profileert als industriestad en logistieke poort. Dat weerspiegelt zich ook in het sociaaleconomisch weefsel van beide centrumsteden. Hasselt typeert zich als centrum voor werk: het aantal jobs en bedrijfsvestigingen ligt er hoog in verhouding tot het aantal inwoners. Hasselt is de enige Limburgse gemeente met een jobratio boven de 100. Dat wijst er op dat Hasselt niet genoeg inwoners op arbeidsleeftijd heeft om alle jobs op haar grondgebied in te vullen. Hierdoor wordt de hoofdstad een aantrekkingspool voor hoogwaardige arbeidskrachten van buiten de gemeente. Sociaaleconomisch lijkt Hasselt sterker op Sint-Truiden, dan op Genk.

Genk kent dan weer veruit de laagste werkzaamheidsgraad van de provincie. De kansarmoede, de vroegtijdige schooluitval en de werkloosheidsgraad liggen er hoger. De centrumstad telt relatief veel jobs en bedrijfsvestigingen in verhouding tot het aantal inwoners, maar er is een duidelijke mismatch tussen vraag en aanbod van competente arbeidskrachten. Het aandeel laaggeschoolde en allochtone werkzoekenden ligt er hoog. Het is dus niet onlogisch dat Genk heel wat werknemers uit de omliggende gemeenten aantrekt om de vacatures in te vullen. Het hoogste positieve pendelsaldo in Limburg staat op naam van Hasselt en

Genk. Beide centrumsteden zijn dus niet alleen een belangrijk economisch knooppunt, maar ook een aangename werkplek voor de eigen inwoners. Ruim 45% van de Hasselaren en Genkenaren woont en werkt in eigen stad.

## Sterkste pendelas

Hasselt en Genk centraliseren ook heel wat overheids- en onderwijsjobs. Ze hebben met voorsprong de hoogste werkgelegenheid, waardoor ze een economische aantrekkingspool zijn voor hoogopgeleide werknemers uit de omliggende gemeenten. Dat blijkt ook uit de analyse van de pendelbewegingen in Limburg. De bipool Hasselt-Genk concentreert maar liefst negen van de tien belangrijkste pendelstromen in de provincie. Enkel de as Pelt-Lommel is een buitenbeentje en staat los van de dominante hoofdstedelijke as. De assen Hasselt-Genk, Hasselt-Diepenbeek, Hasselt-Sint-Truiden, Hasselt-Zonhoven, Genk-Oudsbergen, Hasselt-Heusden-Zolder, Genk-Maasmechelen en Genk-Houthalen-Helchteren zijn samen goed voor ruim 31.000 pendelaars. Daarbij valt op dat de assen Genk-Hasselt en Hasselt-Sint-Truiden de voorbije jaren het sterkst zijn toegenomen. Dit onderzoek laat duidelijk zien dat Hasselt en Genk op het vlak van rekrutering van de juiste arbeidsprofielen sterk op elkaar zijn aangewezen, maar daarnaast elk een eigen periferie hebben, waarbij Diepenbeek in de liefde van beide deelt. ◇◇

## DE BELANGRIJKSTE WOON-WERKASSEN IN LIMBURG



## De as Hasselt-Genk

De as Hasselt-Genk is veruit de grootste woon-werkas in Limburg. Samengeteld gaat het over 4.442 loontrekkenden die in één van beide steden wonen of werken. De tweede grootste as is deze tussen Pelt en Lommel. Bovendien is het aantal pendelaars tussen deze 2 gemeenten in beide richtingen sterk toege-

nomen het afgelopen jaar. Daarna volgen de verbindingen tussen de centrumsteden Hasselt en Genk met naburige gemeenten en de as Hasselt - Sint-Truiden. Uit de analyse blijkt ook dat de verbindingen tussen Genk en de Maasgemeenten duidelijk in opmars zijn.

*‘Onze economische troeven moeten we blijvend uitspelen om onze sociale uitdagingen aan te gaan.’*

*Steven Vandeput,  
burgemeester Hasselt*

*Bron: Vlaamse Arbeidsrekening 2018  
(Steunpunt Werk)  
Verwerking: POM Limburg*



*'We hebben niet alleen jobs voor onze eigen inwoners, bovendien trekken we ook werknemers over heel de provincie aan.'*

Wim Dries,  
burgemeester Genk

#### ◆ Ieder zijn vriendjes

Hasselt en Genk zijn elk trekker van een eigen en sterk perifeer ecosysteem. Daarnaast valt op dat de pendelbewegingen vanuit het Maasland richting Genk duidelijk in opmars zijn. Zo is het aantal pendelaars vanuit Lanaken en Maasmechelen de afgelopen jaren het sterkst gestegen. Een sterk economisch plan voor Limburg vertrekt dus best vanuit de wetenschap dat Hasselt en Genk niet één ecosysteem zijn, maar elk ook een eigen ecosysteem delen met andere gemeenten. Dat biedt mogelijkheden om op economisch vlak in een aantal kleinere regio's waar de uitdagingen hetzelfde zijn, de krachten te bundelen en elkaar op die manier te versterken.

#### Economische tandem

Die regionale samenwerking doet geen afbreuk aan de hoofdrol die Hasselt en Genk spelen. Beide centrumsteden blijven de belangrijkste economische tandem in Limburg. "Met de hoogste economische activiteit en meeste bruto toegevoegde waarde per inwoner is Hasselt de economische motor van Limburg", stelt Steven Vandeput (N-VA), burgemeester van Hasselt. "Met een jobratio van boven de 100 zijn we ook een aantrekkingspool waardoor we blijvend moeten investeren in mobiliteit van en naar andere aantrekkingspolen

binnen onze provincie. Onze economische troeven moeten we blijvend uitspelen om onze sociale uitdagingen aan te gaan." De economische veerkracht van Limburg uit zich ook sterk in Genk. "Het onderzoek toont aan dat Genk nog steeds één van de economische sterkhouders van onze provincie is", zegt burgemeester Wim Dries (CD&V) van Genk. "De sluiting van de Ford in 2014 had diepe wonden geslagen, maar in minder dan zeven jaar hebben we die schade ruimschoots goed gemaakt. Genk scoort momenteel immers als één van de beste in de economische bedrijvigheid. Dat Genk een aantrekkelijke werkplek is, blijkt ook duidelijk uit het positieve pendelsaldo. We hebben niet alleen jobs voor onze eigen inwoners, bovendien trekken we ook werknemers over heel de provincie aan. We zijn fier op wat we al bereikt hebben, en willen deze trend verderzetten."

Als we onze economie willen versterken en versnellen zullen de Limburgse steden en gemeenten moeten samenwerken. En is die samenwerking niet iets waar uitgerekend Limburgers ongelooflijk in uitblinken? ◆◆



Scan de QR-code en ontdek het volledige dossier op onze website.

AANDEEL BEDRIJVENTERREINEN IN TOTALE OPPERVLAKTE

## TOP 3

Genk	20,4%
Lommel	16,2%
Tessenderlo	11,2%

Provincies in Cijfers -  
Cijfers van 2020



# IN LIMBURG WAAIT EEN FRISSE WIND TUSSEN START-UPS EN MATURE ONDERNEMINGEN

---

Acht POM-antennes vertalen de werking van POM Limburg op het terrein. Het matchen van mature bedrijven met start-ups en scale-ups is een van hun doelstellingen. Ze zijn ook de link naar lokale besturen en leiden bedrijven en andere stakeholders naar innovatieve projecten en platformen van POM Limburg.

Contact: 011 300 100 of [antennes@pomlimburg.be](mailto:antennes@pomlimburg.be)  
[www.pomlimburg.be](http://www.pomlimburg.be)

**pom**  
Antennes

Met de steun van



EFRO  
EUROPEES FONDS  
VOOR REGIONALE  
ONTWIKKELING

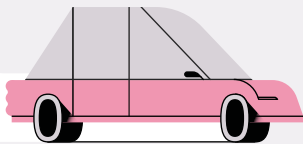


# Verkoop duurzame wagens zit in de lift

In 2020 werden in Limburg dubbel zoveel elektrische wagens ingeschreven als in 2019. Dat is opvallend, want de totale autoverkoop daalde door de coronacrisis met zo'n 18%. Duurzame wagens winnen dus in sneltempo aan populariteit. De consument maakt vaker milieubewuste keuzes en vindt zijn weg in het bredere aanbod van duurzame auto's. Dat is goed nieuws, want de mobiliteit van de toekomst is een duurzame mobiliteit.

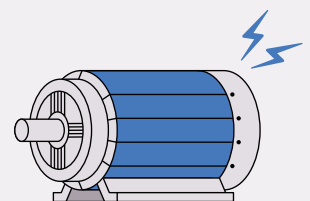
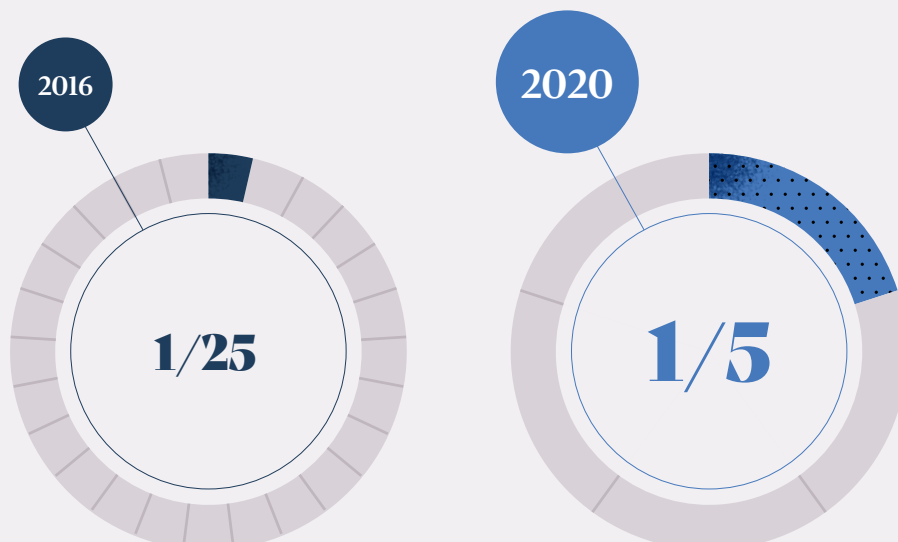
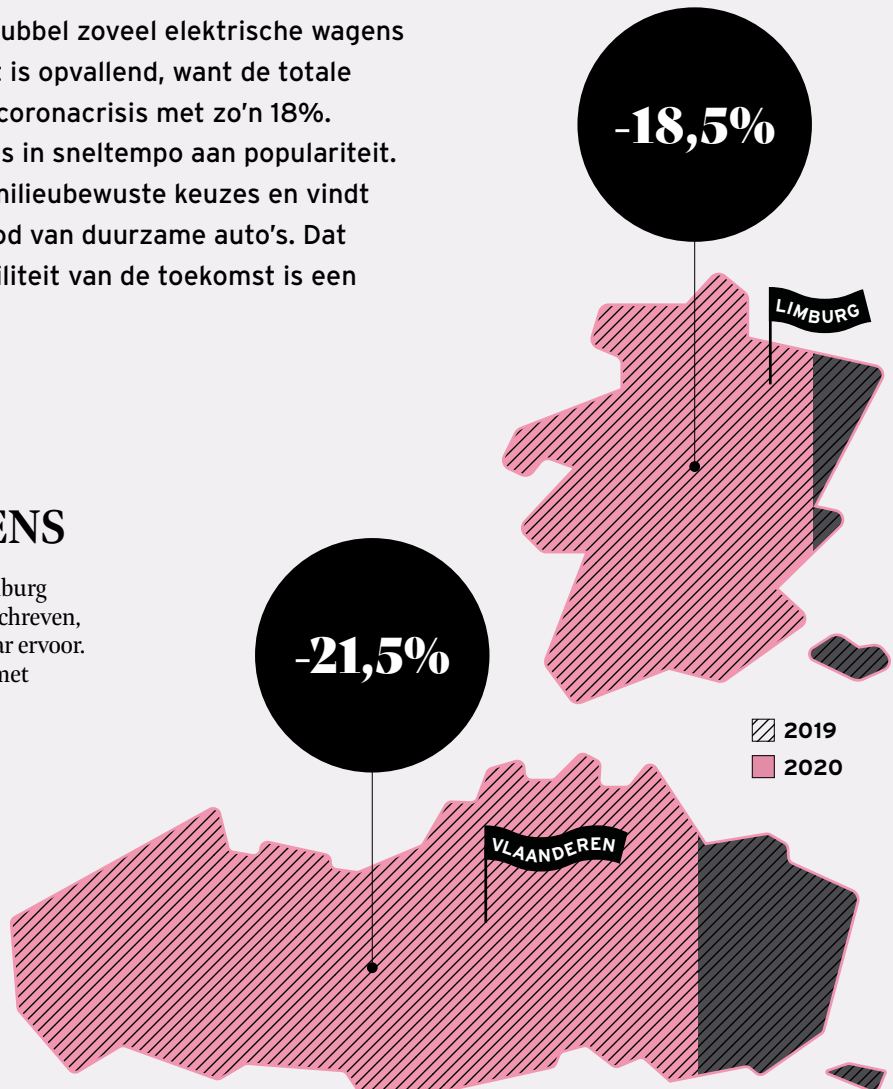
## 2020 NIEUWE PERSONENWAGENS

In het coronajaar 2020 werden in Limburg 28.823 nieuwe personenwagens ingeschreven, een daling van 18,5% tegenover het jaar ervoor. In Vlaanderen was de achteruitgang met -21,5% nog forser.



**28.823**

NIEUW INGESCHREVEN  
PERSONENWAGENS

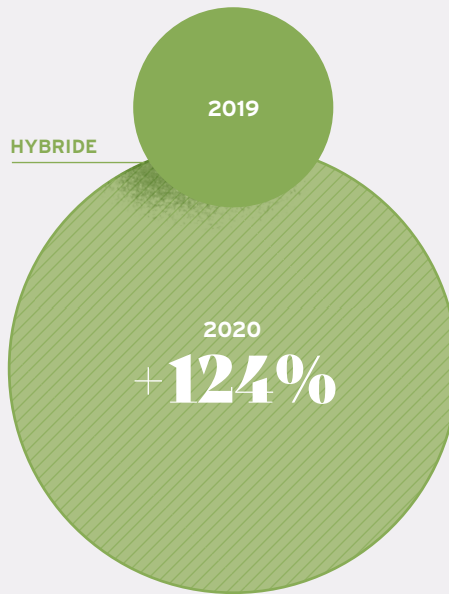
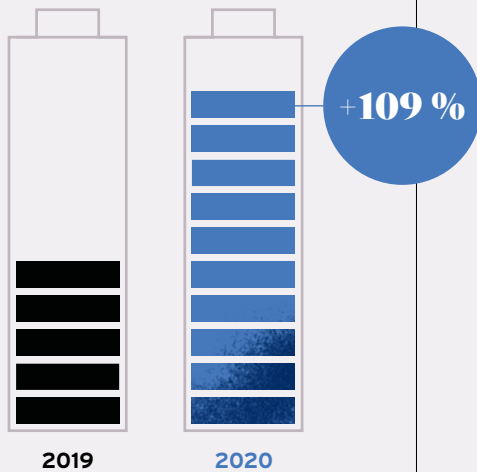


## ELEKTRO- MOTOREN

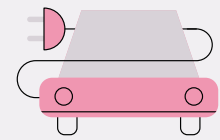
1 op 5 nieuwe auto's in Limburg in 2020 heeft een elektromotor. In 2016 was dat nog maar 1 op 25 nieuwe auto's.

## HYBRIDE/ ELEKTRISCH

In 2020 werden in Limburg 5.817 nieuwe hybride en elektrische wagens ingeschreven, meer dan een verdubbeling t.o.v. 2019.

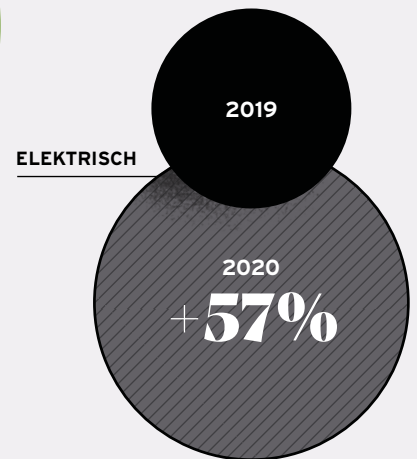


Het aantal in Limburg ingeschreven hybride personenwagens steeg op een jaar tijd met 124%. Bij de elektrische wagens bedroeg de stijging 57%.



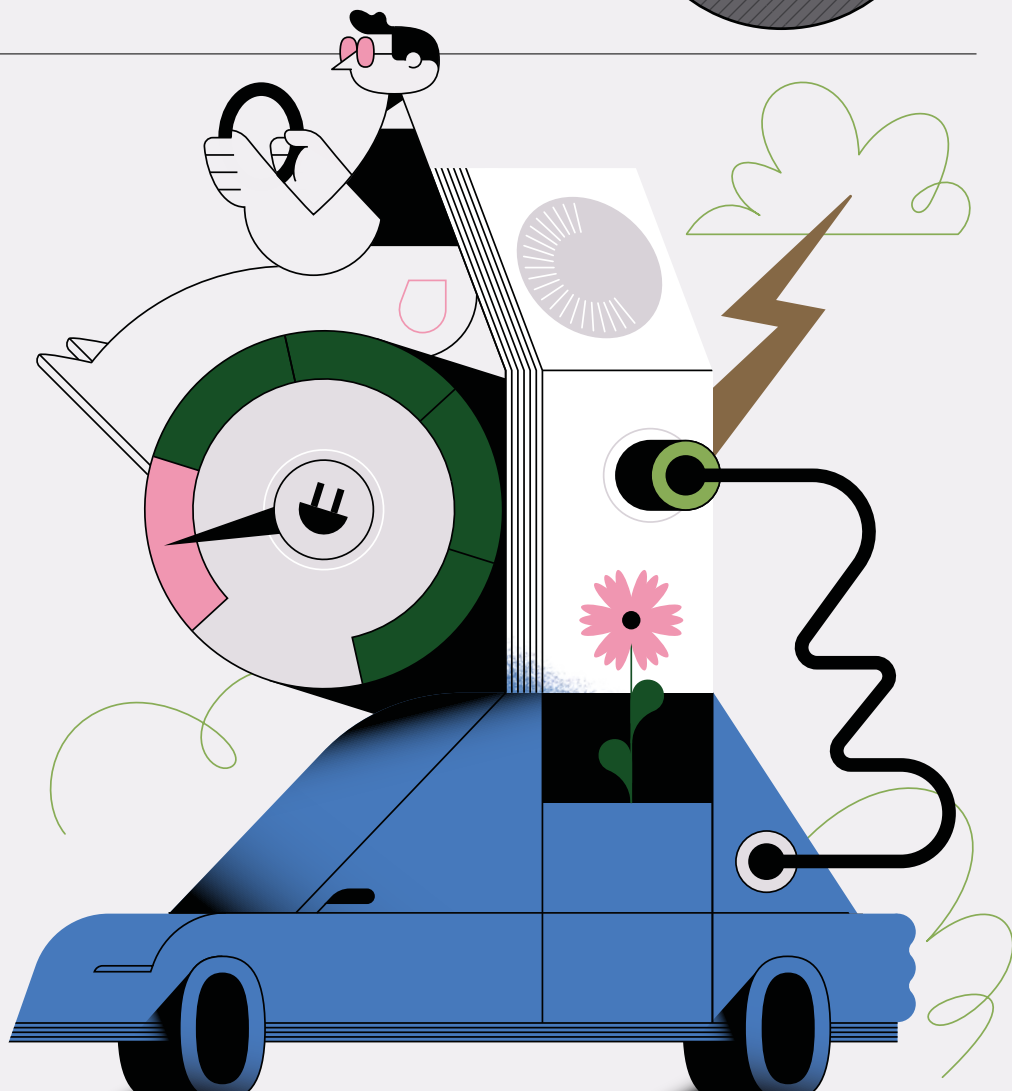
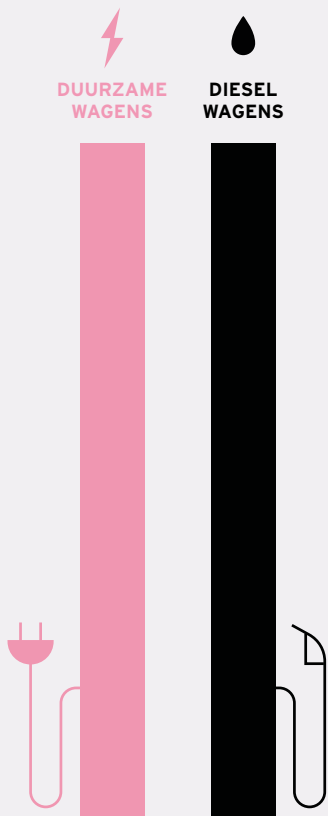
**5.817**

NIEUW INGESCHREVEN HYBRIDE EN ELEKTRISCHE PERSONENWAGENS



ELEKTRISCH

Het aandeel duurzame auto's in het totaal aantal inschrijvingen voor nieuwe personenauto's is anno 2020 bijna even groot als het aandeel dieselwagens.



# VIJF JAAR LANGER LEVEN MET DATAGEDREVEN ZORG

Een MUG-arts die bij u thuis aanbelt met de vraag meteen mee te komen naar het ziekenhuis, omdat u binnen het uur een hartaanval dreigt te krijgen? Het lijkt nogal vergezocht, maar de inzet van massaal veel data gekoppeld aan de digitale opvolging van onze gezondheidstoestand maken het binnenkort perfect mogelijk. De gezondheidszorg van de toekomst is slim en gepersonaliseerd, en zal veel meer op het preventieve dan op het curatieve aspect inzetten.



*Wouter Uten*  
*Ugentec*

**D**e vaststelling loopt als een rode draad doorheen het discours van zowel Wouter Uten als Geert Houben: de gezondheidssector is het voorbije decennium haast volledig buiten de invloedssfeer van de digitalisering gebleven. En dus is het wellicht ook geen toeval dat de oprichters van respectievelijk UgenTec en Cubigo allebei een diploma informatica op zak hebben. Beide bedrijven vonden onderdak op de Hasseltse Corda Campus, en hoewel ze in totaal andere niches van de gezondheidszorg actief zijn, vinden beide ondernemers elkaar in het rotsvast geloof in het potentieel van slimme data. Die, zo klinkt het, onze gezondheidszorg beter, efficiënter én goedkoper zullen maken.

“Toen we dit bedrijf in 2014 boven de doopvont hielden, gebeurde dit vanuit de sterke overtuiging dat de inzet van slimme algoritmes en machine learning de sector van de medische laboratoria ingrijpend zou kunnen veranderen,” blikt Wouter Uten terug. “We merken immers dat heel wat laboratoria gigantisch veel tijd investeerden in de analyse van genetische data. Als een arts een bepaalde ziekte vaststelt bij een patiënt, dan worden er vaak bloed- en weefselstalen naar een medisch labo gestuurd om op basis van DNA-testen het juiste ziektebeeld vast te stellen. De analyse van al die genetische stalen gebeurde tot voor kort voornamelijk handmatig. Die procedure is, om uiteenlopende redenen, niet zonder risico. Ze is bijzonder tijdrovend, er bestaat altijd een risico op menselijke fouten en de processen zijn niet gestandaardiseerd. Dankzij de software die wij ontwikkeld hebben, wordt die foutenmarge vele malen kleiner. Met een druk op de knop geeft onze software ook aan welke stalen nog verdere menselijke opvolging vragen.” Uten maakt zich sterk dat medische labo’s dankzij hun technologie dertigmaal sneller kunnen werken dan in het verleden. Honderden moleculaire testlabs wereldwijd – waaronder ook enkele grote groepen – maken intussen al gebruik van de Limburgse knowhow, die ook werd uitgebreid met andere digitale oplossingen om de workflow in medische labo’s te versnellen en te optimaliseren. Dat data daarin een cruciale rol spelen, mag ook blijken uit de samenstelling van het personeelsbestand bij UgenTec: de helft van de zowat 40 medewerkers zijn biomedici, de rest zijn mensen met een technologische achtergrond.

### Digitaal zorgplatform

Met Cubigo pioniert Geert Houben intussen al tien jaar met een digitaal

zorgplatform op maat van senioren. Medio 2019 ondertekende het bedrijf een tweetal miljoenencontracten met grote Amerikaanse en Canadese rusthuis-exploitanten, en Houben werkt ook al flink wat jaren nauw samen met Apple. “Toen ik dit bedrijf oprichtte, was dit in eerste instantie vanuit de overtuiging dat nieuwe technologie er op termijn sterk toe kon bijdragen dat bejaarden veel langer zelfstandig zouden blijven. Met het oog daarop ontwikkelden we één centraal platform waarbij ouderen net zo goed een maaltijd aan huis of het bezoek van een arts als hun eigen vervoer of een klusjesman konden bestellen.” Die sterke focus op een performante thuiszorg verschoof geleidelijk naar een platform dat mikt op een model waarbij hulpbehoevende bejaarden met honderden op één grote site samenwonen. “In de VS zijn er vandaag al zowat dertigduizend van die campussen. Je vindt er als bewoner een bijzonder uitgebreide waaier aan diensten, maar in de organisatie en praktische uitwerking daarvan is de hele digitaliseringsgolf nog maar met mondjesmaat doorgedrongen. Onder meer vanuit het idee dat het, omdat het over zorg voor mensen gaat, not done is om daarin massaal veel technologie te introduceren. Terwijl het natuurlijk net omgekeerd is: door de fors toenemende vergrijzing staat dit klassieke zorgmodel zwaar onder druk en is er net minder ruimte voor menselijk contact en zorg op maat. Enkel door de onderliggende processen te innoveren en te digitaliseren, zal er opnieuw meer tijd vrijkomen voor menselijk contact en maatwerk. Het Cubigo-platform kan daarbij worden ingezet om alle mogelijke aspecten van het zorgaanbod te optimaliseren. De residenten kunnen vanop een smartphone of een tablet op zeer laagdrempelige wijze alle mogelijke diensten bestellen. Ook alle medische data kunnen aan deze persoonlijke toepassing gekoppeld worden. Parallel daarmee kan het zorgpersoneel vanop afstand alle mogelijke transacties beheren en aansturen, en tegelijk laat de toepassing hen toe om het welzijn van de residenten zeer nauwgezet op te volgen.”

### Preventieve gezondheidszorg

Arts en onderzoeker Koen Kas pleit al enkele jaren voor een totaal andere aanpak in onze gezondheidszorg. Zowel digitale monitoring als data moeten daarbij een sleutelrol spelen. Kas is zelf biomedicus van opleiding, doceerde moleculaire oncologie aan de KUL en doorzwoom daarna nog tal van watertjes in de traditionele gezondheidszorg. Sinds kort doet hij aan de Gentse universiteit ook onderzoek naar het potentieel

van digitale gezondheidszorg. Vooral zijn passages bij een aantal bijzonder innovatieve biotechbedrijven openden hem de ogen. “Zowel bij Tibotec (een Belgisch bedrijf dat pionierde met HIV-medicatie en vervolgens werd opgekocht door Johnson & Johnson, FMI) als bij Galapagos, stelde ik vast dat de traditionele farmasector er niet of nog amper in slaagde om echt maatwerk te leveren. Ironisch genoeg is het dus net mijn klassieke achtergrond die me almaar meer deed twijfelen over de houdbaarheid van het klassieke model in de gezondheidszorg.” Vanuit die overtuiging richtte Kas enkele jaren geleden ook Healthskouts op, een bedrijf dat spelers uit diverse sectoren moet helpen om nieuwe digitale technologieën en nieuwe inzichten rond onze gezondheidszorg te omarmen en verder te ontwikkelen. Vanuit het idee dat die gezondheidszorg op termijn niet zozeer curatief maar vooral preventief moet werken.

### Aparte silo's

Met een voorbeeld uit het Amerikaanse St. Louis illustreert hij welke weg we nog af te leggen hebben, maar ook hoe gigantisch groot het potentieel van digitale gezondheidszorg is. “Het Mercy Virtual Care Center oogt van buitenaf zoals elk doorsnee ziekenhuis. Zodra je er een voet over de drempel

*‘Ik denk dat deze pandemie ons in enkele maanden tijd minstens tien jaar vooruit heeft geholpen.’*

zet, wordt het verschil wél duidelijk: er staat geen enkel bed, en er ligt geen enkele patiënt. De zeshonderd patiënten liggen thuis, of ze worden opgevolgd als ze bij hun huisarts op bezoek gaan. Het ziekenhuis zelf fungeert enkel als uitvalsbasis voor een groot team van medische specialisten. Door de inzet van allerlei hoogtechnologische camera’s en geavanceerde online tools - maar net zo goed dankzij een onbeperkte toegang tot real-time patiëntendata - kunnen de artsen hun patiënten zien en behandelen via zes schermen. Ongeacht waar zij zich bevinden. Dit is geen puur technologieverhaal: het gaat ook over vertrouwen. De artsen daar geloven voluit in de technologie die de patiënten monitort, en ze gebruiken die ook om hun patiënten een betere zorg te geven. Alles wat de arts normaal in zijn praktijk of in het ziekenhuis meet - van de hart- en longfunctie tot de ogen van de patiënt - kan zo ook



gemeten worden als de patiënt thuis is. Daartoe worden al die data eerst geregistreerd via apps of patches die op de huid van de patiënt zijn aangebracht, waarna ze via één centrale hub in het ziekenhuis worden binnengebracht.”

## Backoffice

Data als het nieuwe goud. Het klinkt heel wat mensen stilaan vooral als een afgezaagd refreintje in de oren. Want onze smartphone mag dan intussen al uitpuilen van de apps die onze gezondheid, ons slaappatroon of ons calorieverbruik registreren, schieten we daar ook echt iets mee op? Hoe betrouwbaar zijn al die apps, en wat gebeurt met de data die ze opleveren? “Dit is nu net de kern van het probleem,” vindt Houben. “We zien effectief een wildgroei aan apps, waardoor al die data doorgaans inderdaad in afzonderlijke silo’s belanden en de meerwaarde ervan relatief beperkt blijft omdat ze niet uitgewisseld en met elkaar verbonden worden. Pas als we er effectief in slagen om al die data op één platform te verzamelen, wordt het écht interessant en kunnen we voorspellend en preventief gaan werken. Op dat moment belanden we met onze gezondheidszorg in een volledig nieuw stadium.” Wouter Uten maakt zich op dat vlak niet al te veel zorgen. “Er bestaat vandaag al een duidelijk wetgevend kader voor gecertificeerde medische hulpmiddelen. Dat is gewoonweg het olympische minimum. Maar we moeten er inderdaad wel naar streven om zoveel mogelijk van die toepassingen te bundelen in grotere platformen. Geen enkel ziekenhuis of laboratorium – en al evenmin de patiënten – zit te wachten op vijf verschillende applicaties, elk met hun eigen systeem of dashboard. De verdere integratie daarvan is in mijn ogen dus een veel grotere uitdaging.”

## Negatieve perceptie

De coronapandemie bleek de voorbije maanden de perfecte illustratie en samenvatting van de limieten waar ons gezondheidssysteem almaar structureler tegen aanbotst. Goed opgeleid personeel bleek plots een even schaars als kostbaar goed. De sector werd geconfronteerd met nieuwe, complexe uitdagingen en de labo’s werden van de ene dag op de andere overspoeld met stalen van patiënten die in recordtempo geanalyseerd moesten worden. De nood aan snelle en uiterst nauwkeurige en gedetailleerde analyses van al duizenden stalen was nooit eerder zo hoog. “In een sector waar heel wat zorginstellingen hun data eenvoudigweg nog met pen en

papier registreerden, bleek dat gebrek aan digitalisering plots een zeer grote handicap,” blikt Wouter Uten terug. “Niet enkel om snellere ad-hocanalyses te kunnen maken, maar net zo goed omdat al die gecombineerde data ons ook tot veel betere inzichten en op termijn ook tot een veel betere zorg kunnen brengen. Ik denk dan ook dat deze pandemie ons in enkele maanden tijd minstens tien jaar vooruit heeft geholpen.”

Sectoren zoals de bankwereld of de hotelsector hebben al veel langer ingezet op massale datavergaring, waardoor allerlei slimme toepassingen er al behoorlijk ingeburgerd zijn. De gezondheidszorg is daar nog lang niet aan toe, wat deels ook te wijten is aan een soort van negatieve perceptie. Data, efficiëntie, harde cijfers: het klinkt allemaal heel onpersoonlijk en lijkt zo uit een of ander managementboek gehaald. Het lijkt ook haaks te staan op waar de zorgsector écht voor zou moeten staan: aandacht voor de zorgbehoevende, medeleven en menselijk contact. “Dat klopt,” bevestigt Geert Houben. “Vandaag is de beschikbaarheid van de technologie zelf al lang het probleem niet meer in onze sector. De grote uitdaging ligt elders: hoe overtuig je mensen uit de sector ervan om die digitale technologie ook echt in te zetten? En hoe leren we af te stappen van het reactieve model dat sinds jaar en dag de norm was? Je bent ziek, en dus ga je naar de dokter. Je voelt je al een tijdlang niet lekker, en dus besluit je toch maar eens je bloed te laten analyseren. Terwijl digitale monitoring ons op termijn zal toelaten om net te anticiperen op heel veel ziekten of dreigende gezondheidsproblemen. Op termijn evolueren we naar een model waarbij er bij je thuis aangebeld wordt en er een MUG-arts voor de deur staat die je waarschuwt dat je een groot risico loopt om binnen het uur een hartaanval te krijgen. Ik begrijp perfect dat mensen die in de zorg aan de slag zijn er bijzonder weinig voor voelen om hele dagen achter een scherm te zitten en daar allerlei grafieken en datasets in het oog te houden. Daar hebben ze niet voor gekozen, en dus leeft er ook flink wat tegenstand tegen alles wat die richting neigt. De paradox is natuurlijk dat je, net door veel sterker in te zetten op een verregaande digitalisering, op termijn veel meer tijd zal overhouden voor de echte zorgtaken.”

## Vijf jaar langer leven

Bottomline in het hele verhaal is natuurlijk de mate waarin de zorgbehoevenden zelf ook beter zullen worden van deze digitale revolutie. Als die technologie enkel vanuit een strikt effi-

ciëntie-denken wordt ingevoerd, dreigt ze immers maar een heel kort leven beschoren te zijn? Geert Houben trekt graag de parallel met de banksector, waar de banken er dankzij hun apps voor gezorgd hebben dat je als klant nog amper je huis uit moet en dat je zelf ook volledig de touwtjes in handen kan houden als het over je bankzaken gaat. “Waarom zouden zorgbehoevenden nu eens moeten wachten op een dienst die hen aangeleverd wordt door hun ziekenfonds, dan weer naar de huisarts moeten gaan om vervolgens naar nog een andere dienst te bellen om maaltijden aan huis te regelen? Een veel grotere autonomie en zelfredzaamheid van de zorgbehoevenden lijken me dus voor hen al een eerste en evidente stap voorwaarts. Veel verregaander en een stuk impactvoller nog is de verschuiving van een puur aanbodgestuurd model naar individueel maatwerk en een vraaggestuurd model. Waarbij de meest uiteenlopende actoren in dat zorglandschap veel beter kunnen inspelen op de individuele situatie en noden van zorgbehoevenden. In de handicaptenzorg hebben we die switch al enigszins gemaakt, via een budget dat door de overheid ter beschikking wordt gesteld en waarmee gehandicapten dan zelf keuzes kunnen maken. Die verschuiving zit er nu stilaan ook aan te komen in de ouderenzorg. Natuurlijk zijn sommige oudere zorgbehoevenden niet meer in staat om autonoom nog die keuzes te maken, maar dan kom je bij de kinderen of andere familie terecht. Hoe dan ook zijn er op dat vlak dus heel grote efficiëntiewinsten te boeken. Meer data zorgen op termijn voor meer toegevoegde waarde. Het klinkt nu wellicht nogal voluntaristisch, maar op langere termijn moet een datagedreven zorgmodel

*‘De paradox is dat je, net door veel sterker in te zetten op een verregaande digitalisering, op termijn veel meer tijd zal overhouden voor de echte zorgtaken.’*

ervoor zorgen dat zorgbehoevenden of patiënten ook vijf jaar langer leven.”

Toch staan we vandaag, zo vreest Wouter Uten, nog maar aan het prille begin van die grote technologische omwenteling. “Belgische bedrijven zijn in bepaalde niches echt wereldtop, maar tussen het bedrijfsleven enerzijds en de ziekenhuizen en artsen anderzijds gaapt nog altijd een behoorlijk diepe kloof. Het komt er nu in eerste instantie op aan

Geert Houben  
Cubigo



om een veilige omgeving te creëren, een soort van speeltuin waarin beloftevolle nieuwe concepten en toepassingen uitgebreid getest kunnen worden. Vooral de overheid zou hierin een faciliterende rol kunnen spelen. In de VS is dit concept al wijdverspreid: een aantal grote ziekenhuisgroepen beschikken daar over een soort interne incubator die hen toelaat om nieuwe technologie eerst uit te testen en vervolgens op te schalen. Ziekenhuizen zullen hun data immers pas beter beginnen te verzamelen en structureren als zowel de concrete

meerwaarde als het juiste juridische kader voor hen ook voldoende duidelijk zijn. Deze eerste stap staat dan nog mijlenver af van de ideale wereld waarin een arts of ziekenhuis aan elke patiënt een geïndividualiseerd zorgtraject of een specifieke behandeling kan voorstellen op basis van alle beschikbare genetische data. Terwijl dit wetenschappelijk vaak nochtans al perfect mogelijk is.” ♦♦

## 12 digitale technologieën die de wereld veranderen

Van blockchain over robotisering en slimme drones tot augmented reality: welke technologieën zullen ons leven en onze economie de komende jaren ingrijpend veranderen? En wie zijn de Limburgse bedrijven die zich vandaag al tot ambassadeurs van deze nieuwe industriële revolutie ontpoppen? In 12 verhalen schetst dit boek van POM Limburg en Lannoo Campus hoe evenveel technologieën de weg naar de toekomst zijn. Toegankelijke verhalen die illustreren waar elke technologie voor staat en hoe ze vandaag al concreet toegepast wordt in het bedrijfsleven.



Bestel je exemplaar via [www.lannoo-campus.com](http://www.lannoo-campus.com)  
€ 34,99 | verschijning: medio 2021 |  
integraalband | vierkleurendruk | ca. 224 pp. |  
isbn 978 94 014 7509 9  
Een initiatief van POM Limburg



## Patiëntgegevens gemakkelijker delen dankzij digitaal platform

POM Limburg zet met het EFRO-project rond digitalisering in de zorg, belangrijke stappen in de richting van een efficiënte, vlotte, maar ook veilige deling van patiëntdata. De ambitie van het project is duidelijk: één digitaal platform creëren dat alle zorgprofessionals en de patiënt met elkaar verbindt. Het zorgteam kan gemakkelijk onderling contact houden en beschikt te allen tijde over de meest up-to-date patiëntdata. De patiënt zelf heeft toegang tot alle gegevens en neemt de regie van zijn eigen gezondheidsproces in handen. In een latere fase wordt het project van Limburg opgeschaald naar Vlaanderen.



## Slimme gezondheidszorg in cijfers

### 16%

De sector van de gezondheidstechnologie groeide in de periode 2016-2020 met gemiddeld net geen 16 procent per jaar. Volgens onderzoek van Deloitte zou de sector dit jaar 280 miljard dollar waard zijn.

### 25 apps

Ons land telt intussen al 25 apps die medisch gecertificeerd zijn en op termijn dus ook voor terugbetaling door het RIZIV in aanmerking komen. Voorlopig wordt enkel de revalidatie-app MoveUp ook effectief terugbetaald, en dan nog uitsluitend in het kader van een medische studie.

### \$ 200 miljoen

Virta Health, een van oorsprong Fins bedrijf, bestaat amper zeven jaar, maar haalde in die periode al ruim 200 miljoen dollar kapitaal op. Virta Health ontwikkelde een preventieve behandeling van diabetespatiënten en zet daarvoor allerlei innovatieve technologieën in.





# WAAR IS TOM?

**De job van POM-voorzitter en Limburgs gedeputeerde van economie betekent voor Tom Vandeput dat hij soms op drie plaatsen tegelijkertijd moet zijn. En dat lukt aardig.**



7



8



10



11



1

Bedrijfsbezoek bij Hamster Cleaning, een Genks bedrijf dat luchtkanalen reinigt. De bezoeken zijn belangrijk om de voeling met het terrein te versterken.

2

Lancering van de Toekomstindicator van Voka Limburg, die de economische gezondheid van Limburg in kaart brengt.

3

Bijeenkomst van de tien SALKturbo-ambassadeurs, die zich engageerden om als captains of society een stuwende rol te spelen in de verschillende werktafels.

4

Bedrijfsbezoek met Unizo Limburg om bij de bedrijven de impact van corona na te gaan.

5

Bijeenkomst van de SALKturbo-taskforce, die de uitrol van het plan opvolgt en een actieve rol opneemt in de leiding van projecten.

6

De eerste steenlegging van het nieuwe Europese distributiecentrum van logistieke wereldspeler Kuehne+Nagel in Tessenderlo.

7

Tinne Lommelen, directeur VDAB Limburg en Tom Vandeput bij de lancering van Meet The Youngsters, een matchingplatform dat jong talent aan de juiste bedrijven koppelt.

8

Bedrijfsbezoek bij Les Soeurs, een succesvol juwelen- en kledinglabel van drie zussen uit Heusden-Zolder.

9

Lancering van een nieuwe website waarop overheidsopdrachten van gemeentes en overheidsinstellingen worden gebundeld met Unizo en VKW.

10

Professor Bert Op 't Eijnde en Tom Vandeput bij de lancering van het project Generate Your Muscle (GYM), waarin de effectiviteit van spiercelstamtherapie wordt getest.

11

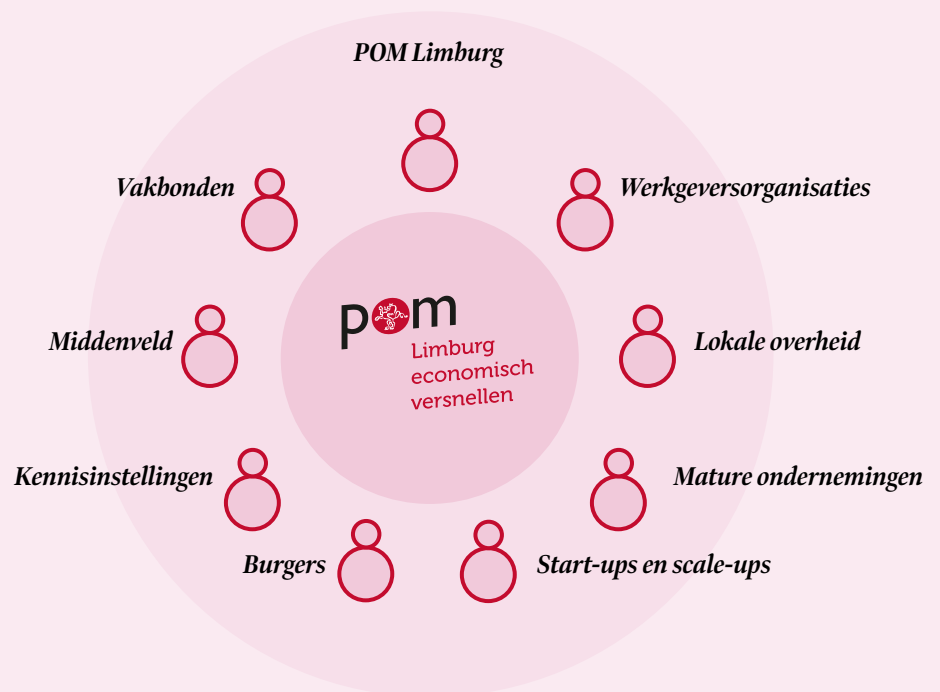
Minister van Binnenlandse Zaken Annelies Verlinden (CD&V) op werkbezoek bij Tom Vandeput. ♦♦



*POM Limburg versnelt en versterkt de economie*

# Backstage bij POM Limburg

POM Limburg is de economische regisseur die ondernemers, werknemers, kennisinstellingen, overheden, middenveld en burgers samenbrengt in platformen en projecten. Ons doel? De economische uitdagingen van de toekomst aanpakken.



## Alle goede dingen bestaan uit drie

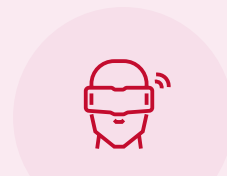
Onze focus ligt op het versterken van Limburg als economische, innovatieve pioniersregio. Daarom investeren we in innovatieve hefboomprojecten. EnergyVille, DronePort, Health Research Campus, NextGen Maakcampus, Smart Port Limburg en het Expat Welcome Center zijn daar enkele voorbeelden van.

Drie doelstellingen lopen als een rode draad door onze werking:



**CREATIE VAN EEN  
KOOLSTOFARME  
ECONOMIE**

**1.**



**HET DIGITAAL  
VERSNELLEN VAN  
DE ECONOMIE**

**2.**



**INZETTEN OP  
SCHAALBARE  
INITIATIEVEN EN  
PROJECTEN**

**3.**

## Team Ruimte creëert ruimte om in Limburg te ondernemen

POM Limburg zorgt ervoor dat ondernemers en bedrijven alle ruimte krijgen om zich te ontwikkelen. Onze medewerkers staan in voor de ontwikkeling van nieuwe bedrijventerreinen, innovatieve campussen en ruimtelijke masterplannen.

◆ [www.pomlimburg.be/ruimte](http://www.pomlimburg.be/ruimte)



## Kenniscel geeft inzicht in de trends van morgen

De kenniscel van POM Limburg zorgt voor actuele cijfers, gedetailleerde economische data en onafhankelijke, verhelderende analyses. En dit samen met kennisinstellingen uit binnen- en buitenland. Schrijf je in op de Limburgradar, raadpleeg recente studies of check de coronamonitor.

◆ [www.pomlimburg.be/kenniscel](http://www.pomlimburg.be/kenniscel)



## Digitaliseren en verduurzamen in acht speerpuntsectoren

Een snel veranderende samenleving brengt kansen en uitdagingen mee. Samenwerking tussen ondernemingen, kennisinstellingen, middenveld en de publieke sector is noodzakelijk om die uitdagingen aan te pakken. Hierin neemt POM Limburg het voortouw. We focussen daarbij op maatschappelijk waardevolle en innovatieve projecten in acht speerpuntsectoren: logistiek, maakeconomie, creatieve economie, energie, zorg economie, bouw, circulaire economie, digitale economie.

◆ [www.pomlimburg.be/sectoren](http://www.pomlimburg.be/sectoren)



## Welkommanagement verwelkomt nieuwe bedrijven en nieuw talent

Onze **Welkommanager** zoekt voor jouw bedrijf de perfecte locatie en legt de juiste contacten. Hiervoor werken we intensief samen met de Vlaamse instellingen FIT en VLAIO. Het **Expat Welcome Center** begeleidt en faciliteert expats bij al hun uitdagingen en zorgen. De **Limburgse China Desk** is dan weer onze band met de snelst groeiende economie ter wereld.

◆ [welkommanagement@pomlimburg.be](mailto:welkommanagement@pomlimburg.be)



De projecten van POM Limburg worden actief ondersteund door de volgende Europese programma's:



EFRO  
EUROPEES FONDS  
VOOR REGIONALE  
ONTWIKKELING



Interreg  
France-Wallonie-Vlaanderen



Met de projectsteun van:



Vlaanderen  
verbeelding werkt

# Nieuwe campussen zetten Limburg op de kaart

Drie innovatieve campussen staan bij POM Limburg in de steigers. Drie nieuwe kruispunten, die Limburg op de kaart zetten in evenveel economische kernsectoren: logistiek, digitale en bouw.



2

## Nieuwe campussen

### 1. Logistieke Campus Genk

De voormalige Ford-site wordt de logistieke spil van Limburg met zo'n 2.500 à 3.000 werknemers.

### 2. Health Campus Diepenbeek

Het epicentrum van innovatie en digitalisering in de gezondheidszorg worden. Dat is de ambitie van Health Campus Limburg.

### 3. Bouwcampus Diepenbeek

De Bouwcampus wordt de kern van de Limburgse bouwsector. Innovaties rond digitaal en circulair bouwen zullen hier ontstaan.



3



1



4



5



6



7



8

POM Limburg stond aan de wieg van de belangrijkste innovatieve campussen samen met partners LRM, provinciebestuur Limburg, UHasselt, KULeuven en de steden Hasselt, Genk en Sint-Truiden.

### 4. Corda Campus

### 5. EnergyVille

### 6. DronePort

### 7. Bioville

### 8. Wetenschapspark

## 8 Limburgse POM-antennes, gevestigd bij Limburgse incubatoren & Noordlink

Acht POM-antennes brengen de werking van POM Limburg naar het terrein. Zij zijn de link naar lokale besturen, leiden bedrijven naar innovatieve POM-projecten en matchen mature bedrijven en start-ups.

◆ [www.pomantennes.be](http://www.pomantennes.be)

**pom**  
Antennes



# Hoe wordt POM Limburg bestuurd?

*De gedeputeerde van economie Tom Vandeput (CD&V) is als vertegenwoordiger van het provinciebestuur voorzitter van POM Limburg. Algemeen directeur Noël Slangen heeft de operationele leiding over POM Limburg. Hij rapporteert aan het directiecomité en de Raad van Bestuur.*

## 12 sociale partners

6 vakbonden - 6 werkgevers

## 12 lokale bestuurders

6 provinciaal - 6 gemeentelijk

Het directiecomité bestaat uit 6 vertegenwoordigers van de sociale partners en 6 vertegenwoordigers van de lokale besturen. Zij bepalen het dagelijks beleid.



**JOHANN LETEN**  
VOKA-KvK Limburg



**GEERT LAMBRECHTS**  
UNIZO Limburg



**JOCHEN SCHUERMANS**  
ondervoorzitter POM Limburg - N-VA



**RAF TRUYENS**  
CD&V



**PETER BRUGGEN**  
Boerenbond



**JEAN VRANKEN**  
ACV Limburg



**FRANK DEWAELE**  
Open Vld



**MARLEEN KAUFFMANN**  
CD&V



**PIERRE VRANCKEN**  
ABVV Limburg



**NELE VANOEVELEN**  
ACV Limburg



**LEO JOOSTEN**  
Vlaams Belang



**JEAN-PAUL PEUSKENS**  
Vooruit

De Raad van Bestuur bestaat uit 12 vertegenwoordigers van de sociale partners en 12 vertegenwoordigers van de lokale besturen, zowel uit meerderheid als oppositie. Zij bepalen de strategie.



**HENDRIK ESSERS**  
VOKA-KvK Limburg



**KARIN VAN DE VELDE**  
VOKA-KvK Limburg



**STEFAN GOVAERTS**  
CD&V



**LUC WOUTERS**  
CD&V



**RUBEN LEMMENS**  
VKW Limburg (via Unizo)



**ROHNNY CHAMPAGNE**  
ABVV Limburg



**ANNIEK NAGELS**  
CD&V



**MARC VEREECKEN**  
N-VA



**BART GERETS**  
ACV Limburg



**DIRK CONINCKX**  
ACV Limburg



**ISMAIL AYED**  
N-VA



**DANNY DENEUKER**  
Vooruit

# Hoe kom ik in contact met POM Limburg?



Een team van 40 medewerkers tekent in opdracht van het Limburgs provinciebestuur de economische plannen uit en brengt ze in de praktijk. Zo staat POM Limburg mee aan het roer van het economische toekomstproject SALKturbo.



*De contactgegevens en de namen van onze medewerkers vind je op onze website.*



**De economische  
versneller  
POM Limburg  
maakt deel uit  
van het Limburgs  
Provinciebestuur.**

provincie  
Limburg





# DE TOEKOMST WAAIT HET KRACHTIGST IN LIMBURG.

De vriendelijkste plek om te werken,  
ondernemen, innoveren en excelleren.

[www.pomlimburg.be](http://www.pomlimburg.be)

**pom**

Limburg  
economisch  
versnellen